



Strategia Rozwoju Gminy Ząbkowice Śląskie na lata 2014-2020



| | |
|---|----|
| 1. DIAGNOZA..... | 5 |
| 1.1 OBSZAR I ŚRODOWISKO GEOGRAFICZNE | 5 |
| 1.2 LUDNOŚĆ GMINY | 9 |
| 1.3 RYNEK PRACY I BEZROBOCIE | 15 |
| 1. 4. GOSPODARKA | 17 |
| 1.4.1 Struktura gospodarki lokalnej | 17 |
| 1.4.2. Rolnictwo, leśnictwo i zasoby naturalne..... | 21 |
| 1.4.3. Turystyka i walory turystyczne. | 23 |
| 1.5 LOKALNA INFRASTRUKTURA TECHNICZNA | 29 |
| 1.5.1 Drogi i komunikacja..... | 29 |
| 1.5.2 Gospodarka wodno - ściekowa | 31 |
| 1.5.3 Sieć gazowa..... | 33 |
| 1.5.4 Zaopatrzenie w energię elektryczną..... | 33 |
| 1.6 SFERA SPOŁECZNA GMINY | 34 |
| 1.6.1 Oświata i wychowanie | 34 |
| 1.6.2 Ochrona zdrowia | 40 |
| 1.6.3 Kultura..... | 42 |
| 1.6.4 Sport i rekreacja | 44 |
| 1.6.5 Pomoc społeczna | 45 |
| 1.6.6. Bezpieczeństwo publiczne | 46 |
| 1.6.7 Organizacje pozarządowe | 47 |
| 1.7 ANALIZA FINANSOWA | 48 |
| 2. ANALIZA SWOT..... | 54 |
| 3. CELE I ZASADY MONITOROWANIA | 61 |
| 3.1 Cele strategiczne | 61 |
| 3.2 Zasady wdrażania, monitoringu i ewaluacji..... | 86 |



WSTĘP

Nowy okres programowania środków unijnych na lata 2014 – 2020 wymaga dokonania analizy i diagnozy stanu Gminy Ząbkowice Śląskie przed tym decydującym dla jej przyszłości okresem. Ilość środków, które trafią do Województwa Dolnośląskiego oraz programów krajowych pozwala z nadzieją w przyszłość planować kolejne lata rozwoju Gminy Ząbkowice Śląskie. By jednak dobrze wykorzystać nadchodzący czas należy się do niego odpowiednio przygotować. Jednym z podstawowych dokumentów jest Strategia Rozwoju Gminy Ząbkowice Śląskie. Jej aktualizacja oraz udoskonalenie w oparciu o znane wytyczne dotyczące Regionalnego Programu Operacyjnego dla Województwa Dolnośląskiego na lata 2014 – 2020 oraz w powiązaniu do Strategii Rozwoju Województwa Dolnośląskiego 2020 pozwolą na wyznaczenie kierunków rozwoju Gminy Ząbkowice Śląskie na najbliższe sześć lat. Prace nad opracowaniem Strategii Rozwoju Gminy Ząbkowice Śląskie na lata 2014 – 2020 rozpoczęły się w marcu 2013 roku powołaniem przez Burmistrza Ząbkowic Śląskich Zarządzeniem nr 97/III/OR/2013 zespołu ds. Opracowania Strategii Rozwoju Gminy Ząbkowice Śląskie na lata 2014 – 2020. Zespół ten w oparciu o obowiązującą Strategię dokonał analizy i aktualizacji danych demograficznych dotyczących ludności, rynku pracy i sytuacji bezrobocia w powiecie ząbkowickim czy też przedstawił tendencje dotyczące rozwoju sfery gospodarki i przedsiębiorczości na terenie Gminy Ząbkowice Śląskie. Dane dotyczące infrastruktury lokalnej, sieci energetycznej czy też gazowej są niezbędnymi do przedstawienia obrazu ogólnego tego obszaru. Będą także dużą wskazówką dla potencjalnych inwestorów.

Niezwykle ważna w Strategii jest sfera społeczna. Wiadomo nie od dziś, iż oświata i wychowanie to kluczowe aspekty dla rozwoju Gminy Ząbkowice Śląskie. Przeprowadzona analiza dotycząca placówek oświatowych pokazuje, iż sieć szkół i przedszkoli w pełni zaspokaja potrzeby mieszkańców. Ta część Strategii to także analiza działalności instytucji kultury, a także informacja dotycząca systemu ochrony zdrowia w Gminie, pomocy społecznej oraz bezpieczeństwa.

Ostatnie lata to dla Gminy Ząbkowice Śląskie czas rozwoju. Pokazuje to doskonale analiza finansowa za lata 2010 – 2012. Wzrost dochodów budżetu Gminy Ząbkowice Śląskie wraz ze zwiększeniem wydatków inwestycyjnych pozwala na ciągłe i rok roczne prowadzenie zadań mających na celu modernizację naszej małej ojczyzny.

Kluczowe w Strategii jest zaś opracowanie celów strategicznych i operacyjnych, które realizowane będą w latach 2014 – 2020. Zostały one podzielone na zadania w sferze



infrastrukturalnej, dotyczącej przedsiębiorczości i turystyki oraz w sferze społecznej. Mają one na celu wskazanie najważniejszych zadań do realizacji, które pozwolą na kontynuowanie dalszego rozwoju gospodarczego Gminy Ząbkowice Śląskie.

Strategia Rozwoju Gminy Ząbkowice Śląskie na lata 2014 – 2020 to dokument, który został opracowany dla mieszkańców i przez mieszkańców naszego obszaru. Konsultacje społeczne pozwalają nadać mu wymiar partnerski, który polega na jak największym udziale w jego opracowaniu społeczności lokalnej. Proces konsultacji społecznych jest niezwykle ważny i pozwoli nadać Strategii jej ostateczny kształt.

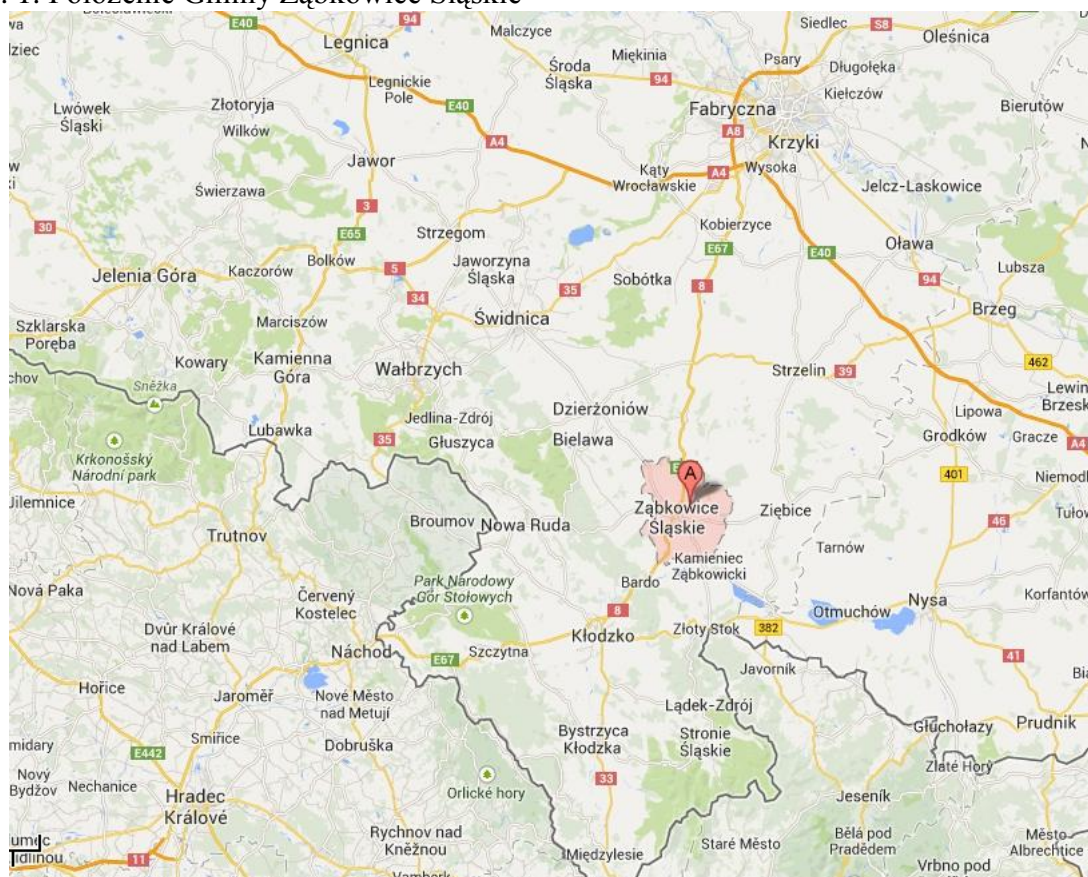


1. DIAGNOZA

1. 1 OBSZAR I ŚRODOWISKO GEOGRAFICZNE

Gmina Ząbkowice Śląskie położona jest na południu Województwa Dolnośląskiego na Przedgórzu Sudeckim pomiędzy Górami Sowimi i Bardzkimi a Wzgórzem Niemczańsko-Strzelińskim. Gmina znajduje się w Powiecie Ząbkowickim, w południowo-wschodniej części województwa dolnośląskiego (ryc. 1.). Siedziba Gminy – miasto Ząbkowice Śląskie jest jednocześnie siedzibą Powiatu Ząbkowickiego.

Ryc. 1. Położenie Gminy Ząbkowice Śląskie

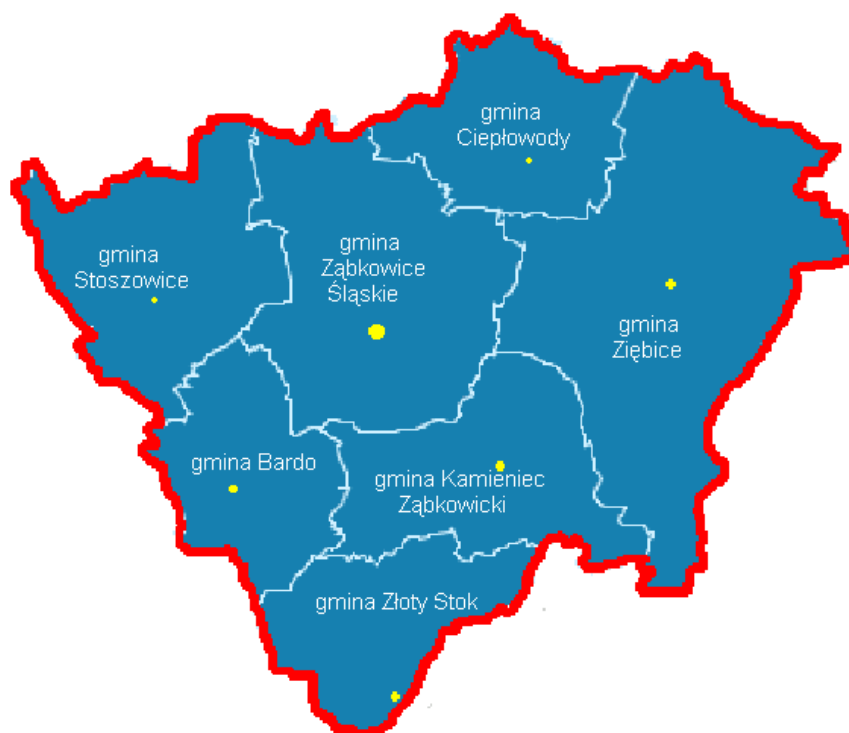


Źródło: www.google.pl

Gmina Ząbkowice Śląskie graniczy z innymi gminami Województwa Dolnośląskiego – Ciepłowodami, Ziębicami, Kamieńcem Ząbkowickim, Bardem i Stoszowicami w Powiecie ząbkowickim oraz gminami Piława Górna i Niemcza, położonymi w Powiecie dzierżoniowskim (ryc. 2.).



Ryc. 2. Gmina Ząbkowice Śląskie na tle powiatu ząbkowickiego



Źródło: http://pl.wikipedia.org/wiki/Powiat_z%C4%85bkowicki.pl.

Gmina Ząbkowice Śląskie zajmuje powierzchnię 146,13 km², w tym powierzchnia miasta Ząbkowice Śląskie to 13,65 km².

W skład Gminy wchodzi miasto Ząbkowice Śląskie oraz następujące miejscowości: Bobolice, Braszowice, Brodziszów, Grochowiska, Jaworek, Kluczowa, Koziniec, Olbrachcice Wielkie, Pawłowice, Sieroszów, Stolec, Strąkowa, Sulisławie, Szklary Huta, Szklary, Rakowice, Siodłowice, Tarnów, Zwrócona. Na terenie Gminy znajduje się jedno miasto – Ząbkowice Śląskie i 17 sołectw, wyróżniono również 17 obrębów geodezyjnych, z których największą powierzchnię ma obręb Stolec (ryc. 3.)



Ryc. 3. Gmina Ząbkowice Śląskie



Źródło: Opracowanie własne.

Gmina leży w obszarze cechującym się dobrze rozwiniętą siecią komunikacji lądowej. Do głównych szlaków komunikacyjnych, przebiegających przez teren Gminy zaliczyć należy przede wszystkim drogę krajową nr 8 Wrocław – Kudowa Zdrój oraz drogi wojewódzkie: nr 382 relacji Świdnica – Paczków oraz nr 385 relacji Nowa Ruda – Stoszowice – Ząbkowice Śląskie – Ziębice.

Przez teren Gminy przechodzi jednotorowa, niezelektryfikowana linia kolejowa relacji Legnica – Kamieniec Ząbkowicki. W Ząbkowicach Śląskich istnieje stacja kolejowa oraz bocznice kolejowe, które mogą obsługiwać zakłady przemysłowe.

Gmina Ząbkowice Śląskie leży w obszarze występowania klimatu przedgórskiego, umiarkowanie ciepłego i umiarkowanie wilgotnego. Średnioroczna temperatura waha się w granicach 8°C, co w połączeniu z urodzajnymi glebami było od najdawniejszych czasów podstawą rozwoju osadnictwa.



Jeśli chodzi o wody powierzchniowe na terenie Gminy to lewobrzeżny dopływ Nysy Kłodzkiej – Budzówka odwadnia całą centralną i południową część Gminy (a więc obszar Obniżenia Ząbkowickiego). Budzówka wpływa na jej teren w okolicach Tarnowa, przepływa przez południową część Ząbkowic Śląskich, następnie skręca na południowy-wschód, wypływając w okolicach Pawłowic na teren gminy Kamieniec Ząbkowicki. Największym lewobrzeżnym dopływem Budzówki jest Jatkowa-Węża, wpadająca do niej w Ząbkowicach Śląskich. Rejon Wzgórz Szklarskich (północny skraj Gminy w okolicach Kluczowej, Brodziszowa, Szklar i Rakowic) należy do zlewni rzeki Ślęzy (potok Sulisławka), natomiast północno-wschodni skrawek Gminy stanowi część zlewni Oławy (potok Czerna ze źródłami na wschodnich zboczach Stoleckich Skalek w okolicach Sieroszowa).

Gleby w Gminie należą do dobrych i bardzo dobrych, przeważają gleby należące do III i IV klasy bonitacyjnej (gleby klas od I do IV to aż 94% gruntów), przede wszystkim mady rzeczne, gleby brunatnoziemne – brunatne właściwe oraz gleby wapnicowe – rędziny.

Pod względem zalesienia Gmina charakteryzuje się niskim jego stopniem, wynoszącym zaledwie 7% w skali całej Gminy. Największe obszary leśne znajdują się w północno-wschodniej części, w pobliżu wsi Szklary i Sieroszów. Pomiedzy wsiami Jaworek i Sieroszów znajduje się rezerwat przyrody tzw. Skalki Stoleckie, natomiast powyżej wsi Sieroszów znajduje się Obszar Chronionego Krajobrazu – Las Bukowy. Wyróżnić można również zielone kompleksy parkowe: park miejski w Ząbkowicach Śląskich, parki podworskie we wsiach Koziniec, Zwrócona, Kluczowa i Bobolice.

Wartością Gminy, a jednocześnie pewnym ograniczeniem są liczne obszary archeologiczne, rozmieszczone na całym obszarze Gminy. Największe skupiska znajdują się w okolicy miasta Ząbkowice Śląskie oraz wsi Stolec, Tarnów, Bobolice, Jaworek i Zwrócona.

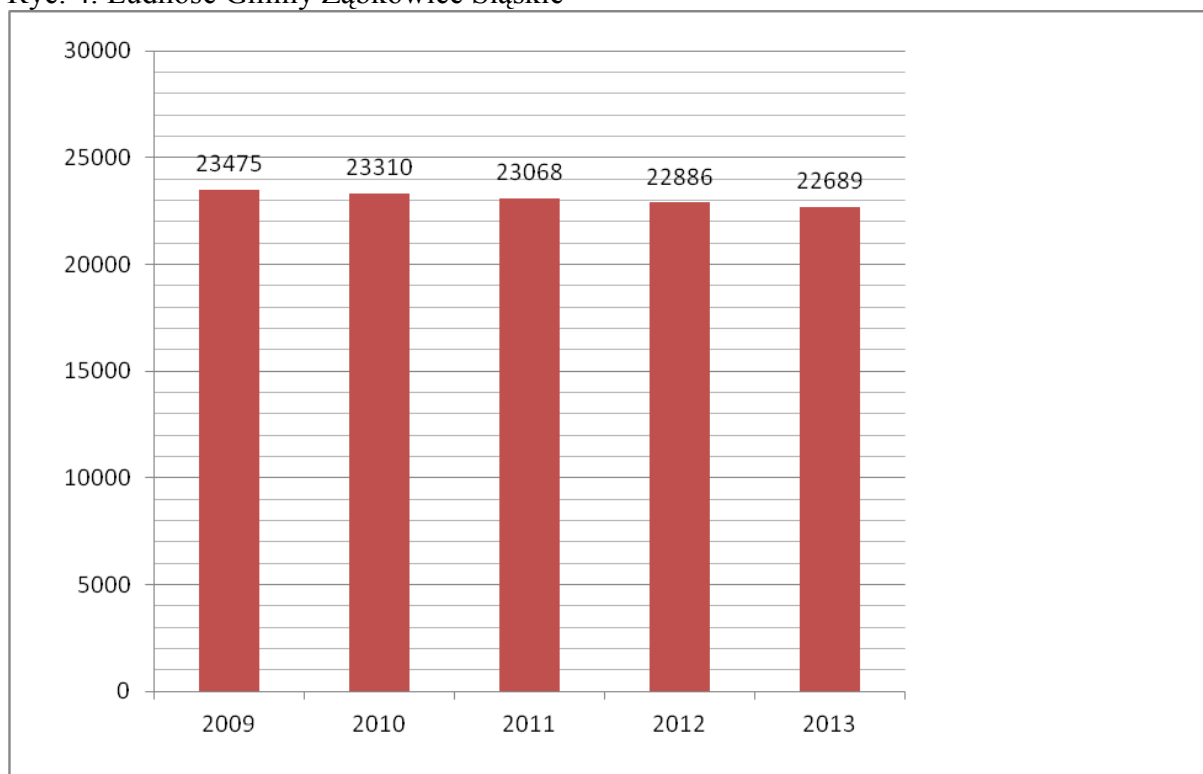
Na obszarze Gminy Ząbkowice Śląskie znajdują się obszary pod ochroną konserwatorską, jak również obszary będące pod ścisłą ochroną konserwatorską. Strefy ścisłej ochrony konserwatorskiej obejmują zabytkowe centrum miasta Ząbkowice Śląskie oraz tereny pałaców i parków podworskich we wsiach Kluczowa, Koziniec, Bobolice, Olbrachcice Wielkie, Sieroszów, Stolec oraz Tarnów.



1.2 LUDNOŚĆ GMINY

Analizę potencjału ludnościowego Gminy Ząbkowice Śląskie rozpocząć należy od określenia liczby ludności i jej zmian na przestrzeni ostatnich lat. Zgodnie z informacjami Wydziału Spraw Obywatelskich Urzędu Miejskiego Gmina Ząbkowice Śląskie na dzień 30 czerwca 2013 roku liczyła 22 689 mieszkańców (ryc. 4.). W latach 1995–2013 zaobserwować można spadek liczby ludności Gminy – z 24 660 mieszkańców w roku 1995 do wspomnianych wyżej 22 689 w roku 2013.

Ryc. 4. Ludność Gminy Ząbkowice Śląskie

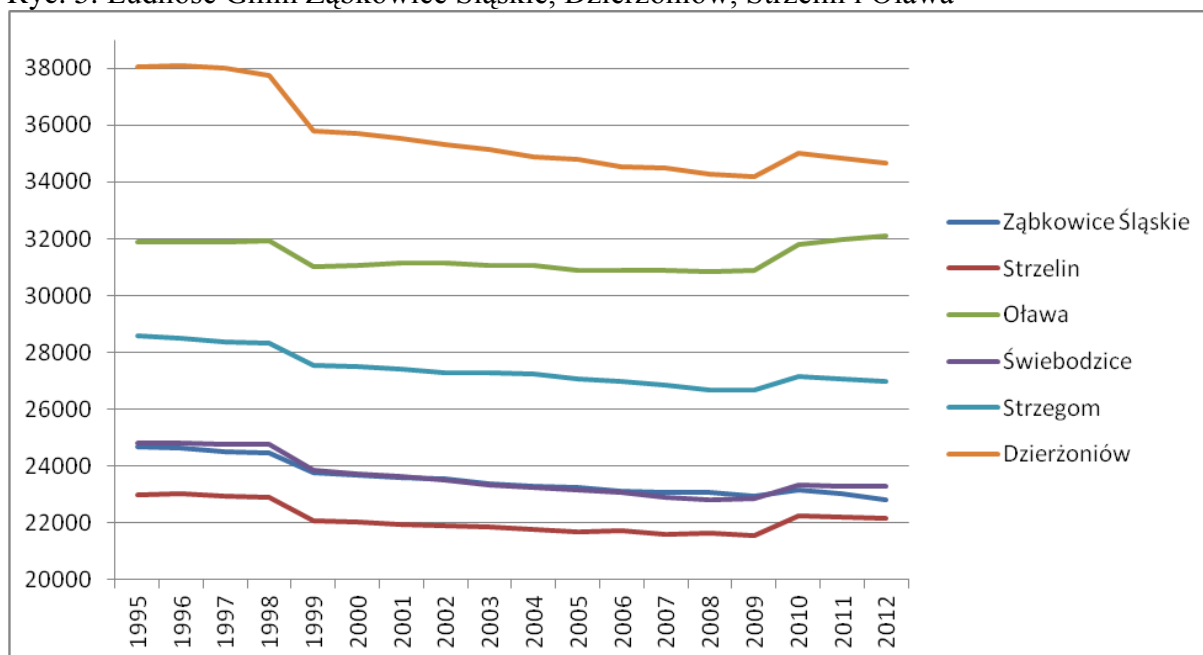


Źródło: Wydział Spraw Obywatelskich Urzędu Miejskiego

Gdy porównamy Gminę Ząbkowice Śląskie z podobnymi, okolicznymi gminami to wskazać należy, że podobne tendencje nieznacznego spadku liczby ludności dotyczą również Dzierżoniowa, Strzelina i Oławy (ryc. 5.). Położona najbliżej Wrocławia i dynamicznie rozwijająca się Oława wykorzystując swoje położenie geograficzne zwiększyła nieznacznie w latach 1995–2012 liczby mieszkańców, stąd tendencji w tym zakresie w Gminie Ząbkowice Śląskie nie należy uważać za wyjątkowe, choć konieczne jest podejmowanie wysiłków na rzecz przyciągania nowych mieszkańców i przeciwdziałania emigracji.



Ryc. 5. Ludność Gmin Zabkowice Śląskie, Dzierżoniów, Strzelin i Oława



Źródło: Bank Danych Regionalnych, Główny Urząd Statystyczny, www.stat.gov.pl.

W Gminie Zabkowice Śląskie przez cały czas utrzymuje się przewaga liczby kobiet nad liczbą mężczyzn, która na 30 czerwca 2013 r. wynosiła 1 241 osób.(ryc. 6.).

Ryc. 6. Ludność Gminy Zabkowice Śląskie wg płci

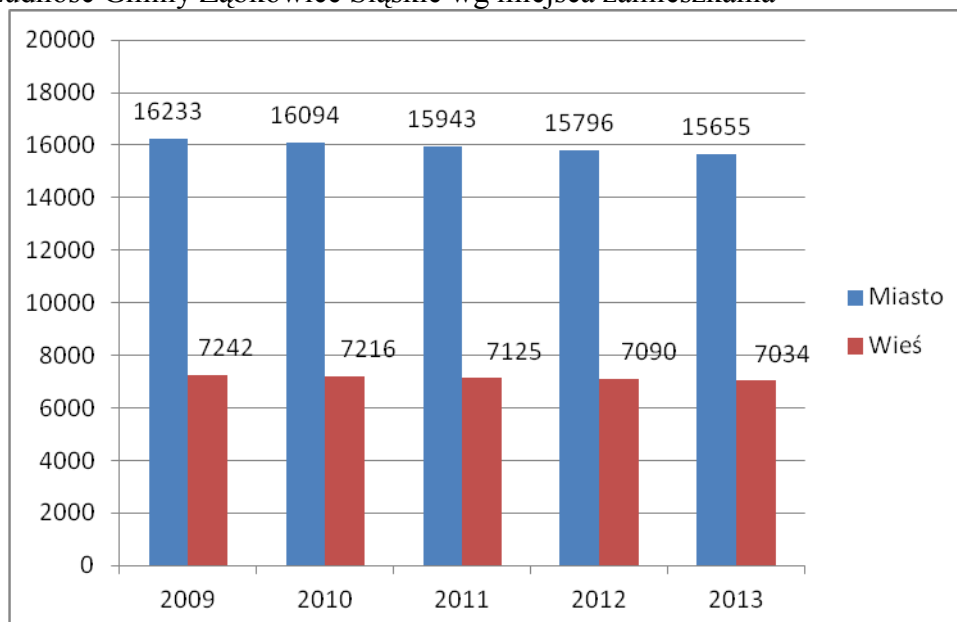


Źródło: Wydział Spraw Obywatelskich Urzędu Miejskiego.



Około 70% ludności Gminy zamieszkuje w mieście Zabkowice Śląskie, pozostałe 30% na obszarze wiejskim Gminy. (ryc. 7.).

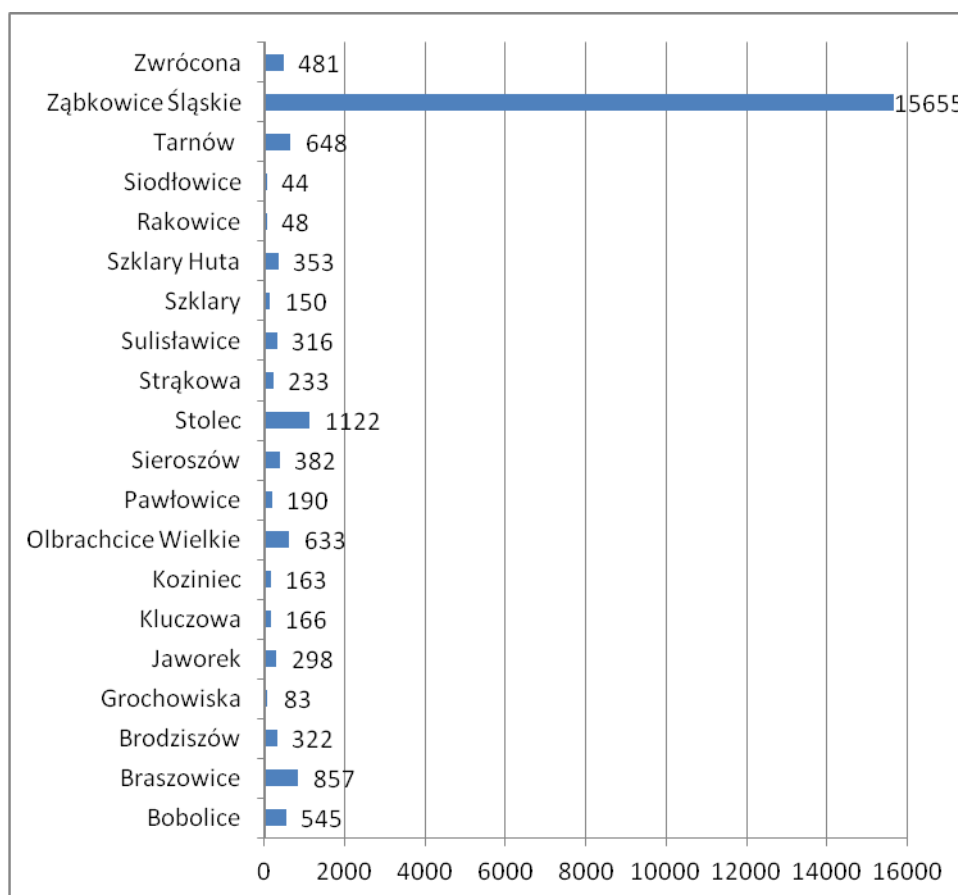
Ryc. 7. Ludność Gminy Zabkowice Śląskie wg miejsca zamieszkania



Źródło: Wydział Spraw Obywatelskich Urzędu Miejskiego



Ryc. 8. Ludność w miejscowościach gminy Ząbkowice Śląskie w 2013 roku



Źródło: Wydział Spraw Obywatelskich Urzędu Miejskiego w Ząbkowicach Śląskich.

Miasto Ząbkowice Śląskie, skupiające 70% ludności Gminy jest jedynym miastem i największą miejscowością Gminy, nieporównywalną z innymi miejscowościami na jej terenie, którymi są większe i mniejsze wsie. Tylko jedna wieś – Stolec przekracza nieznacznie liczbę 1 000 mieszkańców, pozostałe wsie są mniejsze. Do większych miejscowości, poza Stolcem, należą: Braszowice, Tarnów, Szklary i Olbrachcice Wielkie (ryc. 8.).

W Gminie Ząbkowice Śląskie w 2012 r. zaludnienie wynosiło 156 osób na km², przy czym w mieście 1158 osób na km², a na obszarze wiejskim 53 osoby na km². Generalnie w ostatnim okresie nie obserwujemy w tym zakresie żadnych zmian (tab. 2.).

Wprawdzie w ostatnich latach obserwujemy w Gminie wzrost liczby urodzeń, ale rośnie również liczba zgonów, co w rezultacie daje ujemny w analizowanym okresie 2009–2012 przyrost naturalny. W 2012 r. przyrost naturalny wynosił -4,9 i bardzo niepokojącym jest fakt, że jest on ujemny na przestrzeni ostatnich lat. Wprawdzie w dwóch porównywanych gminach przyrost naturalny w 2012 r. również był ujemny – w Dzierżoniowie -2,6, Strzelinie -1,2, ale już w Oławie wyniósł 1,7, w całym województwie dolnośląskim -1,10, a w Polsce 0,04, co stawia Ząbkowice Śląskie na pozycji niekorzystnej.



Tabela 1. Ludność – wybrane wskaźniki modułu gminnego dla Gminy Zabkowice Śląskie

| Wyszczególnienie | 2009 | 2010 | 2011 | 2012 |
|---|------|------|------|------|
| Ludność na 1 km ² | 157 | 158 | 158 | 156 |
| Ludność na 1 km ² – miasto | 1168 | 1179 | 1171 | 1158 |
| Ludność na 1 km ² – obszar wiejski | 53 | 53 | 53 | 53 |
| Małżeństwa na 1000 ludności | 6,0 | 5,9 | 4,2 | 4,1 |
| Urodzenia żywe na 1000 ludności | 9,9 | 8,3 | 9,1 | 6,8 |
| Zgony na 1000 ludności | 10,4 | 11,4 | 10,5 | 11,8 |
| Przyrost naturalny na 1000 ludności | -0,4 | -3,1 | -1,4 | -4,9 |

Źródło: Bank Danych Regionalnych, Główny Urząd Statystyczny, www.stat.gov.pl.

Tabela 2. Migracje w Gminie Zabkowice Śląskie

| Wyszczególnienie | 2009 | 2010 | 2011 | 2012 |
|--------------------------|------|------|------|------|
| Zameldowania ogółem | 247 | 256 | 219 | 210 |
| Zameldowania z miast | 95 | 104 | 93 | 71 |
| Zameldowania ze wsi | 108 | 113 | 93 | 108 |
| Zameldowania z zagranicy | 44 | 39 | 33 | 31 |
| Wymeldowania ogółem | 294 | 341 | 313 | 288 |
| Wymeldowania do miast | 142 | 162 | 148 | 157 |
| Wymeldowania na wieś | 116 | 140 | 129 | 121 |
| Wymeldowania za granicę | 36 | 39 | 36 | 10 |

Źródło: Bank Danych Regionalnych, Główny Urząd Statystyczny, www.stat.gov.pl.

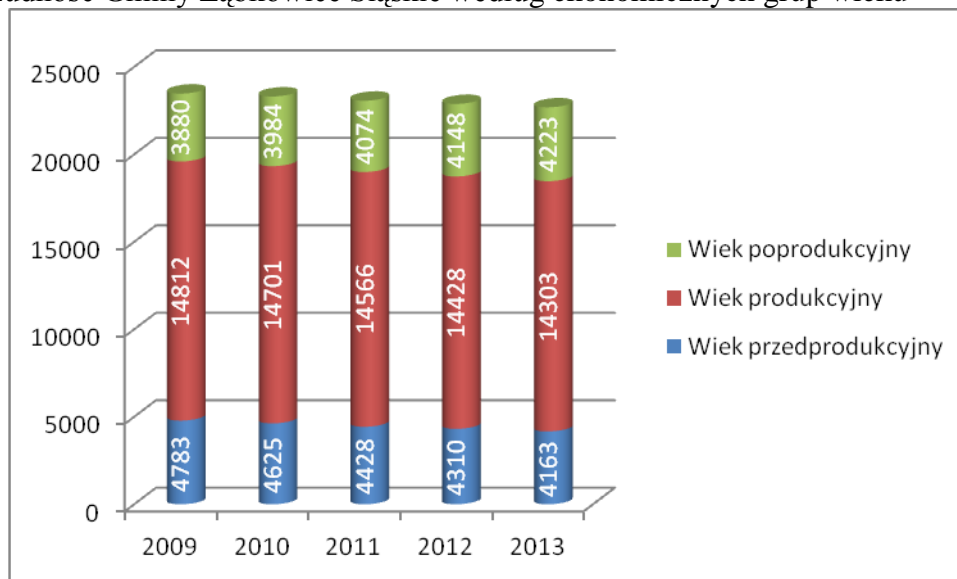
W analizowanym okresie sytuacja odnośnie migracji wykazuje tendencję ujemną – więcej osób opuszcza Gminę niż się w niej osiedla się na stałe. Nowi mieszkańcy nieco częściej przybywają ze wsi niż z miast, bardzo rzadko z zagranicy, aktualni mieszkańcy nieznacznie częściej wyjeżdżają do miast, a w latach 2009-2011 można zaobserwować zwiększoną liczbę wymeldowań na pobyt stały za granicę (tab. 3.).

O zasobach ludnościowych świadczy nie tylko liczba ludności, ale również jej struktura wiekowa. Z punktu widzenia rozwoju każdej gminy bardzo ważna jest struktura według ekonomicznych grup wieku, dzieląca ludność na tą w wieku przedprodukcyjnym (0–17 lat), produkcyjnym (kobiety w wieku 18–60 lat i mężczyźni w wieku 18–65 lat) oraz poprodukcyjnym (kobiety powyżej 60 lat i mężczyźni powyżej 65 lat).

W latach 2009-2012 obserwujemy spadek liczby ludności w wieku przedprodukcyjnym, a wzrost ludności w wieku produkcyjnym i poprodukcyjnym (ryc. 9). Aktualnie w Zabkowicach Śląskich 4163 stanowią osoby w wieku przedprodukcyjnym, 14303 w wieku produkcyjnym i 4223 w wieku poprodukcyjnym.



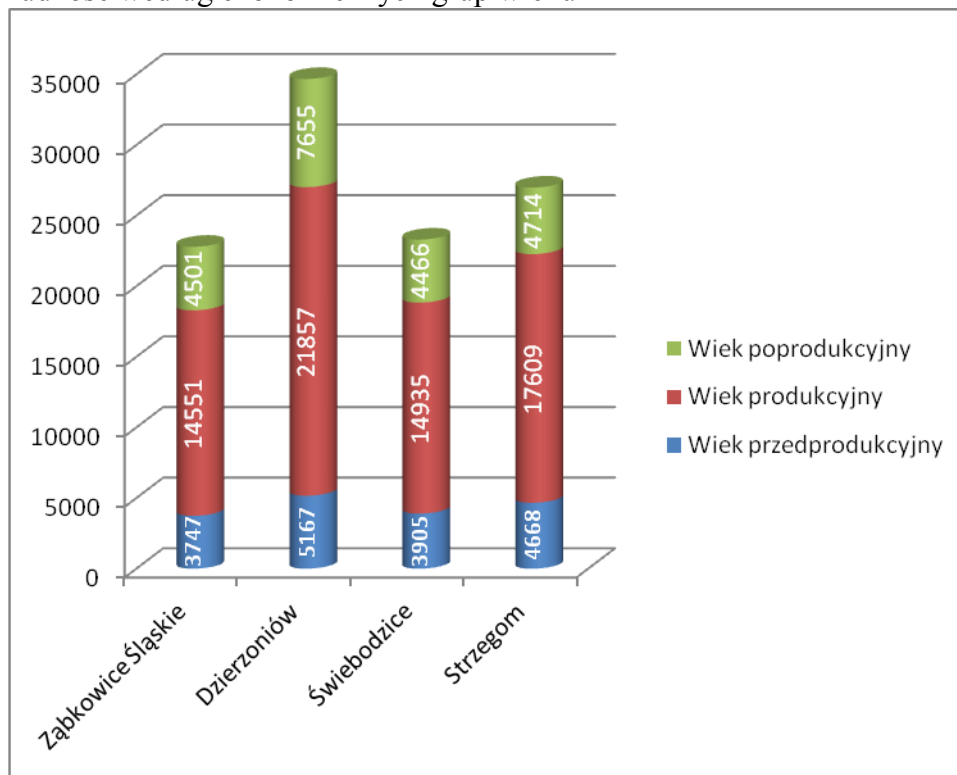
Ryc. 9. Ludność Gminy Ząbkowice Śląskie według ekonomicznych grup wieku



Źródło: Bank Danych Regionalnych, Główny Urząd Statystyczny, www.stat.gov.pl.

Struktura w Gminie jest również podobna do porównywanych miast, szczególnie Strzelina i Świebodzic. Najbardziej niekorzystną strukturę ludności ma Dzierżoniów, gdzie ludność w wieku przedprodukcyjnym stanowi zaledwie 14 %, a w poprodukcyjnym aż 22 % (ryc. 10.).

Ryc. 10. Ludność według ekonomicznych grup wieku



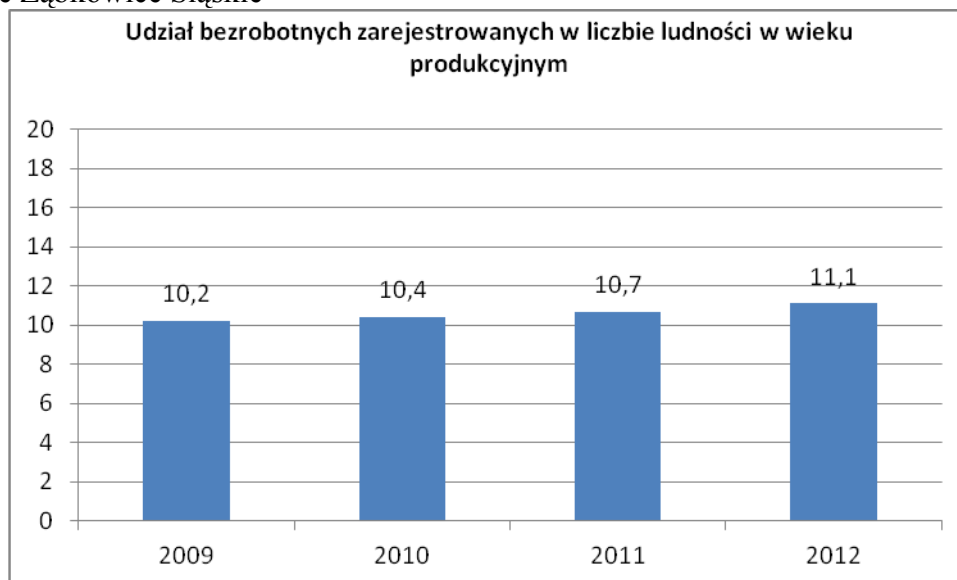
Źródło: Bank Danych Regionalnych, Główny Urząd Statystyczny, www.stat.gov.pl.



1.3 RYNEK PRACY I BEZROBOCIE

W Ząbkowicach Śląskich brak jest dużych pracodawców – zarówno z sektora publicznego, jak i prywatnego. Odnosnie sektora publicznego największe zatrudnienie daje Gmina oraz Powiat Ząbkowicki. W przypadku firm prywatnych dominują przedsiębiorstwa małe, zatrudniające maksymalnie 20–25 pracowników. Bezrobocie w Gminie Ząbkowice Śląskie należy do wysokich. W 2009 r. udział bezrobotnych zarejestrowanych w liczbie ludności w wieku produkcyjnym wynosił 10,2% i z roku na rok się zwiększał. W 2012 roku udział ten wynosi 11,1%.

Ryc. 11. Udział bezrobotnych zarejestrowanych w liczbie ludności w wieku produkcyjnych w Gminie Ząbkowice Śląskie

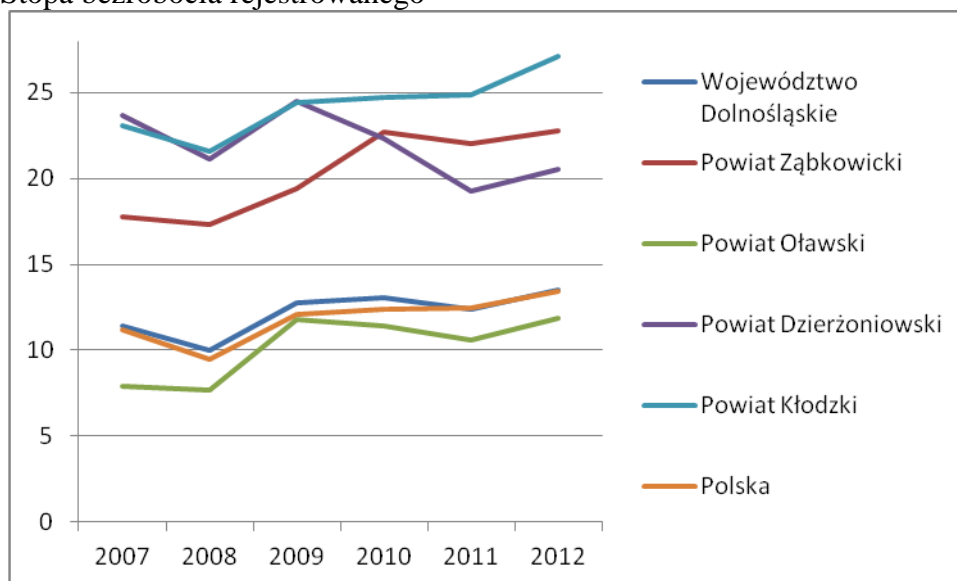


Źródło: www.stat.gov.pl

Stopa bezrobocia rejestrowanego w powiecie ząbkowickim po ustabilizowaniu w roku 2009 i lekkim spadku rok później powoli się podnosi. Jest to tendencja ogólna występująca praktycznie we wszystkich analizowanych powiatach tj. oławskim, dzierzoniowskim i kłodzkim. Obrazuje to ryc.12.



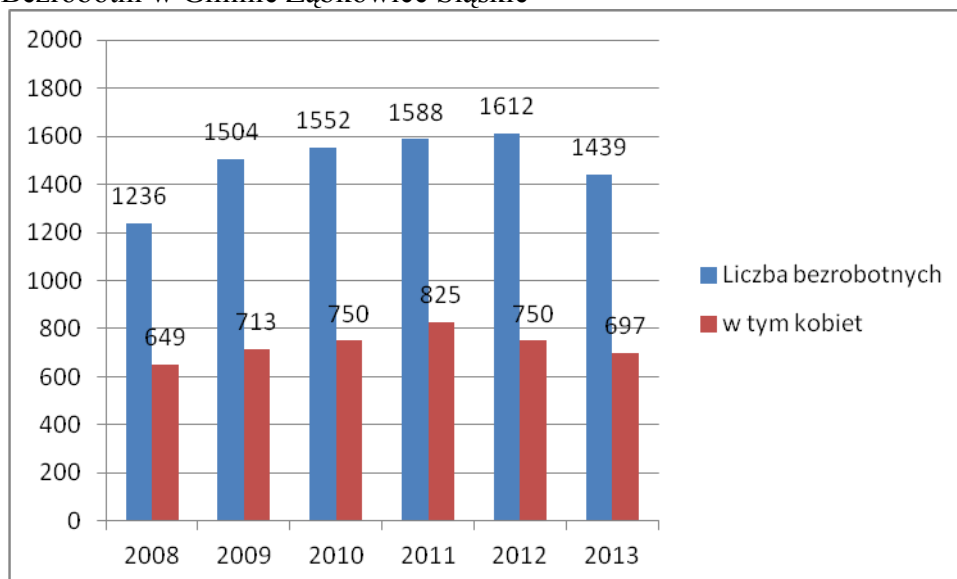
Ryc. 12. Stopa bezrobocia rejestrowanego



Źródło: Bank Danych Regionalnych, Główny Urząd Statystyczny, www.stat.gov.pl.

Wśród bezrobotnych w Gminie Ząbkowice Śląskie w 2013 r. przeważali mężczyźni, którzy stanowili 53% bezrobotnych (ryc. 13.).

Ryc. 13. Bezrobotni w Gminie Ząbkowice Śląskie



Źródło: Urząd Miejski w Ząbkowicach Śląskich.

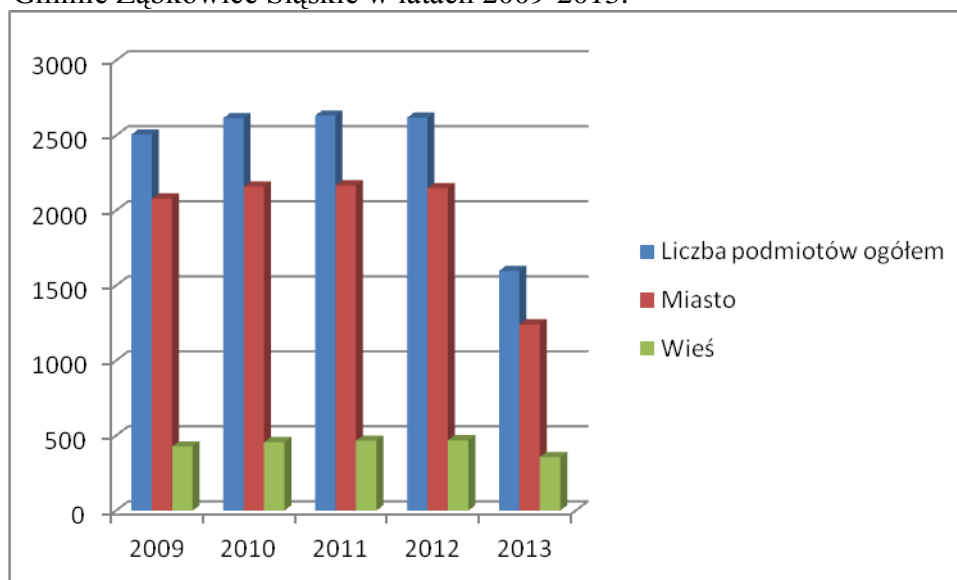


1. 4. GOSPODARKA

1.4.1 Struktura gospodarki lokalnej

Na terenie Gminy Zabkowice Śląskie na dzień 06.12.2013r. zarejestrowanych było, w rejestrze CEiDG, 1597 podmiotów gospodarczych, przy czym na obszar wiejski Gminy przypadało 356 podmioty. Liczba podmiotów zarejestrowanych w rejestrze w odniesieniu do 2009 r. spadła drastycznie jednak wynika to ze zmiany ewidencji, w której podmioty są rejestrowane. Na przełomie 2011/2012 roku dokonano przeniesienia ewidencji działalności gospodarczej z Gmin do Centralnej Ewidencji i Informacji o Działalności Gospodarczej. Wiązało się z weryfikacją wszystkich wpisów dotychczas prowadzonych w Urzędach. Ponieważ duża ich część musiała zostać wykreślona ze względu na nie uzupełnienie danych lub zaprzestanie działalności gospodarczej i nie wyrejestrowanie z ewidencji urzędowej do CEiDG zostały przesłane tylko te wpisy, które zostały pozytywnie zweryfikowane. W związku z powyższym liczba podmiotów gospodarczych spadła jednak w chwili obecnej są to dane realne i wiarygodne.

Ryc. 14. Liczba podmiotów gospodarczych zarejestrowanych w rejestrze REGON i CEiDG w Gminie Zabkowice Śląskie w latach 2009-2013.



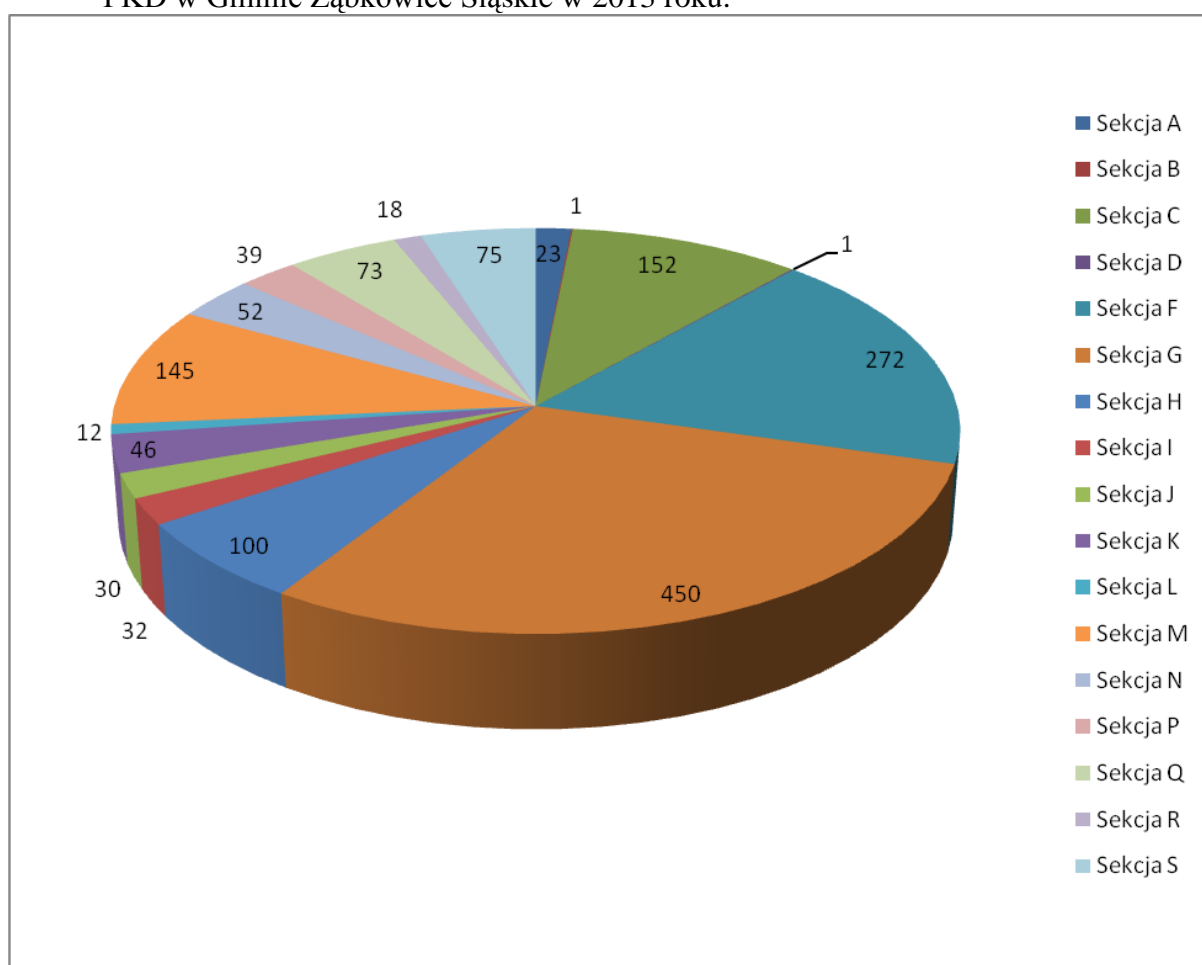
Źródło: www.stat.gov.pl, Wydział Rozwoju i Promocji Urzędu Miejskiego w Zabkowicach Śląskich.



Najwięcej podmiotów działa na obszarze miasta Zabkowice Śląskie. To tu skupiona jest większość działalności usługowo – produkcyjnej Gminy. Jest to także miejscowość będąca siedzibą władz gminy oraz instytucji świadczących usługi wyższego rzędu z zakresu oświaty, zdrowia, kultury czy sportu.

W 2013 r. na terenie Gminy najwięcej podmiotów działało w sekcji G handel hurtowy i detaliczny – 450 oraz w sekcji F budownictwo – 272. Strukturę rodzajową podmiotów zarejestrowanych w rejestrze REGON w Gminie Zabkowice Śląskie przedstawia ryc. 15.

Ryc. 15. Struktura podmiotów gospodarczych zarejestrowanych w rejestrze CEIDG wg sekcji PKD w Gminie Zabkowice Śląskie w 2013 roku.



Sekcja A - Rolnictwo, leśnictwo, łowiectwo i rybactwo

Sekcja B - Górnictwo i wydobywanie

Sekcja C - Przetwórstwo przemysłowe

Sekcja D - wytwarzanie i zaopatrywanie w energię elektryczną, gaz, parę wodną, gorącą wodę i powietrze do układów klimatyzacyjnych

Sekcja F - Budownictwo

Sekcja G - Handel hurtowy i detaliczny; naprawa pojazdów samochodowych, włączając motocykle

Sekcja H - Transport i gospodarka magazynowa

Sekcja I - Działalność związana z zakwaterowaniem i usługami gastronomicznymi

Sekcja J - Informacja i komunikacja

Sekcja K - Działalność finansowa i ubezpieczeniowa

Sekcja L - Działalność związana z obsługą rynku nieruchomości



Sekcja M - Działalność profesjonalna, naukowa i techniczna
Sekcja N - Działalność w zakresie usług administrowania i działalność wspierająca
Sekcja P - Edukacja
Sekcja Q - Opieka zdrowotna i pomoc społeczna
Sekcja R - Działalność związana z kulturą, rozrywką i rekreacją
Sekcja S - Pozostała działalność usługowa
Źródło: Opracowanie własne na podstawie danych GUS.

W Gminie Ząbkowice Śląskie pojedyncze firmy wykonują działalność w zakresie górnictwa oraz wytwarzania i zaopatrywania w energię elektryczną, gaz, parę wodną, gorącą wodę i powietrze do układów klimatyzacyjnych. Dwanaście zarejestrowanych działalności gospodarczych wykonuje działalność związaną z obsługą rynku nieruchomości a osiemnaście działalność związaną z kulturą, rozrywką i rekreacją. Z drugiej strony oprócz wspomnianych wcześniej najczęściej prowadzonych działalności gospodarczych, jakimi są handel i budownictwo występuje 152 działalności wykonujące przetwórstwo przemysłowe i 144 wykonujące działalność profesjonalną, naukową i techniczną.

Do największych przedsiębiorstw produkcyjnych działających na terenie Gminy należą:

- Legrand Sp. z o.o. - zajmująca się produkcją aparatury elektronicznej,
- Spółdzielnia Elsin – Elektrotechniczna Spółdzielnia Inwalidów - zajmująca się producent prostowników, ładowarek i akcesoriów motoryzacyjnych,
- BAUD Polska sp. z o.o. - specjalizuje się w produkcji masowej małych elementów toczonych i spęczanych,
- Brukbet Sp. z o.o. - zajmująca się wykonywaniem robót drogowych o nawierzchniach kamiennych,
- Teja Engineering Sp. z o.o. – zajmująca się produkcją maszyn, urządzeń i aparatury dla przemysłu chemicznego i spożywczego,
- NEOPROFIL Sp.J. – jest wiodącym producentem kształtowników metalowych do montażu sufitów podwieszanych i ścian działowych oraz profili okiennych,
- "Grupa PEP - Biomasa Energetyczna Południe Sp. z o.o." - zakład produkujący biopaliwo – pelet ze słomy,
- Agrol Sp. z o.o. PPHU – Przedsiębiorstwo Produkcyjno Handlowo Usługowe – zajmująca się przede wszystkim: skupem i kontraktacją rzepaku, pszenicy i kukurydzy, sprzedają nawozów mineralnych i środków ochrony roślin, produkcją kwalifikowanego materiału siewnego, przechowywaniem płodów rolnych,



- MiK Sp. z o. o.- przedsiębiorstwo produkcyjne, trudniące się przetwórstwem części z tworzyw sztucznych. Podstawowymi technologiami stosowanymi w przedsiębiorstwie są: technologia wtrysku termoplastów i duroplastów oraz technologia montażu założeń podzespołów, z udziałem lutowania oraz zgrzewania termicznego,
- ZBYLBRUK Sp. z o.o.- Przedsiębiorstwo Zbylbruk oferuje kompleksową realizację projektów inwestycyjnych. Firma oferuje wykonawstwo: nawierzchni układanej z kostki granitowej i betonowej, placików, parkingów, podjazdów, schodów,
- AGRO MAT PHPU A. Tracz- firma zajmuje się sprzedażą hurtową roślin, nawozów, ziemi, nasion, roślin jednorocznych i sezonowych,
- Przedsiębiorstwo- Produkcyjno- Handlowe HE-MA- podstawowym przedmiotem działalności firmy jest branża wędliniarska oraz handel hurtowy i detaliczny. Od czerwca 1999 roku firma HE-MA świadczy także usługi w zakresie transportu międzynarodowego. Posiadany park maszynowy gwarantuje i pozwala na produkcję ciekawych i atrakcyjnych dla konsumenta wyrobów oraz prowadzenie produkcji na najwyższym poziomie technologicznym.

Zatem Rynek pracy w Gminie Ząbkowice Śląskie opiera się przede wszystkim na firmach handlowych, firmach produkcyjno - usługowych, firmach budowlanych, świadczeniu usług niematerialnych, firmach transportowych i eksploatacji surowców.

W Ząbkowicach Śląskich funkcjonuje podstrefa Wałbrzyskiej Specjalnej Strefy Ekonomicznej. Dla potencjalnych inwestorów został wydzielony obszar o powierzchni 6,4 ha, przy ul. Kamienieckiej, który jest w dużej części niezabudowany, co stwarza możliwości w kształtowaniu zabudowy.

Podstrefa Ząbkowice Śląskie położona jest w odległości:

- 57 km od autostrady A4,
- 57 km od przejścia granicznego w Kudowie Zdroju,
- 58 km od przejścia granicznego w Międzylesiu,
- 68 km od przejścia granicznego w Głucholazach,
- 70 km od przejścia granicznego w Golińsku,
- 176 km od przejścia granicznego w Zgorzelcu,
- 70 km od Międzynarodowego Portu Lotniczego we Wrocławiu.



W sierpniu 2009 r. w strefie uruchomił działalność jeden inwestor mianowicie: Grupa PEP - Biomasa Energetyczna Południe Sp. z o.o. Przedmiotem jego działalności jest: produkcja pelletu ze słomy zbożowej, rzepakowej lub miskanta produkowanego przy dodatku wapnia.

Posiadana przez Gminę Ząbkowice Śląskie oferta inwestycyjna zarówno pod względem ilościowym, powierzchni przeznaczonej na inwestycje, jak i jakościowej, kierunku prowadzenia na tych terenach działalności gospodarczej wydaje się w chwili obecnej być wystarczająca.

W Ząbkowicach Śląskich funkcjonują w tzw. „trybie nieformalnym, niesformalizowanym” dwie strefy aktywności gospodarczej. Jedna znajduje się w obszarze ul. Dolnośląskiej, Kłodzkiej, Armii Krajowej i Rynku. Jest to teren, na którym wskaźnik przedsiębiorczości jest ponad dwukrotnie wyższy niż średnia dla regionu.

Kolejne „nieformalne” strefy aktywności znajdują się w obrębie ulic: Kolejowej, Niepodległości i Legnickiej oraz Przemysłowej, Wrocławskiej i Waryńskiego. Władze miasta wspierają ten obszar przede wszystkim poprzez działania inwestycyjne dotyczące modernizacji infrastruktury drogowej, tak aby przedsiębiorcy prowadzący na ich obszarze działalność gospodarczą posiadali komfortowy i bezpieczny dojazd do swoich firm.

Dodatkowo działania władz wspierające prowadzenie działalności gospodarczej polegają na funkcjonowaniu w Urzędzie Miejskim, dokładnie w Wydziale Funduszy Zewnętrznych tzw. „Punktu Szansy”, w którym osoby prowadzące już działalność gospodarczą lub zamierzające ją uruchomić mogą uzyskać kompleksową informację na temat możliwości jej dofinansowania ze środków zewnętrznych. Jednocześnie Wydział Promocji i Rozwoju prowadzi działania w zakresie aktywizacji przedsiębiorczości na terenie Gminy Ząbkowice Śląskie poprzez organizowanie cyklicznych spotkań przedsiębiorców czy też wydawanie broszur informacyjnych i promocyjnych.

1.4.2. Rolnictwo, leśnictwo i zasoby naturalne

Rolnictwo

Gmina Ząbkowice Śląskie jest Gminą rolniczą, w której dominują tereny użytkowane rolniczo.



Pod względem przydatności rolniczej można sklasyfikować gleby występujące na obszarze Gminy jako dobre i bardzo dobre. Zarówno klimat, budowa geologiczna podłoża, jak i ukształtowanie terenu korzystnie wpływają na rozwój rolnictwa. Jedyne znikomy odsetek gruntów rolnych zlokalizowany w okolicy wsi Kluczowa, Brodziszów, Szklary, Pawłowice, Grochowiska i Strąkowa zaliczany jest do IV i V klasy bonitacyjnej. Pozostały teren gminy został sklasyfikowany jako III klasa bonitacyjna gdzie klasa ta dotyczy zarówno kompleksów gleb orných i gleb łąkowych.

Biorąc pod uwagę dane pochodzące z Powszechnego Spisu Rolnego to na terenie Gminy w 2010 roku było ogółem 1123 gospodarstw rolnych, z czego 1117 stanowiły gospodarstwa indywidualne, a 588 gospodarstwa indywidualne powyżej 1 ha. Analizując dokładniej liczbę gospodarstw rolnych pod względem powierzchni to w 2010 roku, na terenie gminy było:

- 529 gospodarstw do 1 ha włącznie;
- 254 gospodarstw powyżej 1 ha do mniej niż 5 ha;
- 417 gospodarstw od 1 do mniej niż 10 ha;
- 478 gospodarstw od 1 do mniej niż 15 ha;
- 163 gospodarstw od 5 do mniej niż 10 ha;
- 224 gospodarstw od 5 do mniej niż 15 ha;
- 116 gospodarstw 15 ha i więcej;

Leśnictwo

Stopień zalesienia Gminy nie jest zbyt duży. Lasy zajmują jedynie około 7% całej jej powierzchni. Największe obszary leśne znajdują się w północno - wschodniej części gminy, w pobliżu wsi Szklary i Sieroszów. Pomiędzy wsiami Jaworek i Stolec znajdują się rezerwat przyrody oraz proponowany obszar SOO „Natura 2000” tzw. „Skalki Stoleckie”.

Wg struktury wieku drzewostanu najliczniejszą grupę stanowią drzewa liczące 60-80 lat. Lasy znajdujące się na terenie Gminy posiadają kategorie wodochronne i glebochronne. Na obszarach osadniczych znajdują się pomniki przyrody, będące pod ochroną. Występują również kompleksy zielone tj.: park miejski w Ząbkowicach Śląskich, parki podworskie we wsiach Koziniec, Zwrócona, Kluczowa, Bobolice, Sieroszów, Stolec i Tarnów.



Zasoby naturalne

Gmina Ząbkowice Śląskie leżąca na Przedgórzu Sudeckim posiada również złoża surowców skalnych, które mogą posłużyć jako kolejny element rozwoju gospodarczego Gminy. Pozwoli to na dodatkowe zasilenie budżetu środkami finansowymi wpływającymi za prowadzenie działalności w tym sektorze oraz zachęci z pewnością przyszłych inwestorów na otwarcie nowych inwestycji, co na pewno wpłynie na zwiększenie zatrudnienia i makroekonomiczny rozwój regionu. Rozwój powyższej branży jest uzasadniony i determinowany potrzebami sektora budowlanego, w zakresie którego istnieje duże zapotrzebowanie na kruszywo naturalne stanowiące podbudowę dróg i autostrad. W chwili obecnej na terenie Gminy już funkcjonują podmioty wydobywające kruszywo naturalne m.in. w Braszowicach i Brodziszowie.

1.4.3. Turystyka i walory turystyczne.

Położenie Gminy Ząbkowice Śląskie w malowniczym i urozmaiconym krajobrazie Przedgórza Sudeckiego należy ocenić jako korzystne – stwarzające liczne, możliwości w zakresie rozwoju turystyki na tym terenie. Przedgórze Sudeckie jest regionem oddzielnym od właściwych Sudetów tzw. sudeckim uskokiem brzeżnym, który jest doskonale widoczny przede wszystkim w rejonie Gór Sowich i Bardzkich. Najwyższym punktem Przedgórza jest Ślęza, wznosząca się na wysokość 718 m n.p.m.

Liczne pasma niższych gór tworzą niezwykle malownicze krajobrazy. Region ten jest prawdziwym rajem dla miłośników historii, architektury, ale także i przyrody. Znajduje się tu bowiem wiele cennych zabytków, parków krajobrazowych i rezerwatów przyrody.

Turystycznie Przedgórze leży dosłownie i w przenośni w cieniu pobliskich Sudetów. W Masywie Ślęży gęstość szlaków turystycznych dorównuje najpopularniejszym regionom górskim. Na pozostałym obszarze liczba szlaków jest również zadowalająca i pozwala na zobaczenie najciekawszych obiektów w regionie. Pofałdowany teren jest również wymarzoną miejscem dla rowerzystów i narciarzy biegowych.

Ponadto Gmina leży na tzw. Ziemi Ząbkowickiej, która obejmuje swoim zasięgiem gminę: Ciepłowody, Ząbkowice Śląskie, Złoty Stok, Ziębice, Kamieniec Ząbkowicki, Stoszowice i Bardo. Pokrywa się ona zasadniczo z powierzchnią administracyjną obecnego powiatu Ząbkowickiego.



Do najważniejszych atrakcji turystycznych Zabkowic Śląskich należą:

Krzywa Wieża (ryc. 16): Pierwsza pisemna wzmianka o Krzywej Wieży pochodzi z 1413 roku. Wtedy wieża służyła jako czworoboczna wieża dzwonnicza Kościoła p.w. Św. Anny. Wiadomo jednak, że istniała wcześniej, prawdopodobnie jako część przedlokacyjnego zamku. Do dziś nie można z całą pewnością stwierdzić, kiedy dokładnie powstała Krzywa Wieża ani w jakim celu ją zbudowano. Jedna z wersji głosi, że jest ona pozostałością dawnego zamku, który miał istnieć tu jeszcze przed lokacją miasta. Inna koncepcja mówi, że usytuowana w najniższym punkcie starego miasta wieża służyła jako brama miejska. Trzecia wreszcie wersja podaje, że wieża została zbudowana jako miejska dzwonnica. Taką rolę pełniła ona zresztą od XV wieku aż do czasów II wojny światowej.

Pod koniec XVI w wieża uległa pochyleniu w związku z czym musiano rozebrać jej ganek. Pochylenie z roku na rok się powiększało i doszło do 2m 21cm odchylenia od pionu przy wysokości 34 m. W 1858 roku na skutek wielkiego pożaru miasta spaleni uległ jej górna część odbudowana już pod kątem prostym. Nie wiadomo dokładnie, dlaczego wieża uległa pochyleniu. Z dokumentów źródłowych wynika, że nastąpiło to późną jesienią 1598 roku. Powszechnie uważa się, że przyczyną mogły być wstrząsy tektoniczne, które odnotowano 15 września 1590 roku. Być może owe wstrząsy osłabiły stabilność budowli. Nie wyklucza się również, że przyczyną pochylenia było rozmoknięcie gruntu, które spowodowało osiadanie fundamentu.

Obecnie odchylenie wieży od pionu wynosi 2,14 m. Warto dodać, że podczas pomiarów dokonanych w 1977 stwierdzono, że odchylenie wynosi 1,98 m.

Ryc. 16. Panorama „Krzywej Wieży” w Zabkowicach Śląskich.



Źródło: Urząd Miejski w Zabkowicach Śląskich.



Dawny Dwór Rycerza Kaufunga z 1526 r., gdzie mieści się obecnie Izba Pamiątek Regionalnych i nowa atrakcja turystyczna „Szlakiem Frankenstein”, udostępniona do zwiedzania od 1 kwietnia 2014 r.(ryc. 17). Dawny dom rycerza Kauffunga jest dziś najstarszym budynkiem w mieście. Mieści się w nim studnia o głębokości 20 m. W latach 60 XX wieku Józef Głabiszewski zaopiekował się rujnującym się budynkiem i w roku 1972 otworzył Izbę Pamiątek Regionalnych. W 18 salach można zobaczyć zbiory związane z życiem mieszkańców Ziemi Ząbkowickiej. Oglądać w nich możemy m.in. meble, kufry posażne, rzemieślnicze skrzynki cechowe oraz zabytki sakralne. Dodatkowo w salach wystawienniczych prezentowane są: archeologia regionu, stara broń, meble, radia, telewizory, dawny sprzęt gospodarstwa domowego. Na parterze i w piwnicach Izby Pamiątek Regionalnych istnieją atrakcje nazwane „Szlakiem Frankenstein” nawiązujące do dawnej nazwy i historii miasta - Frankenstein.

Ryc. 17. Regionalna Izba Pamiątek i „Szlakiem Frankenstein” w Ząbkowicach Śląskich (Dawny Dwór Rycerza Kaufunga).



Źródło: Urząd Miejski w Ząbkowicach Śląskich.



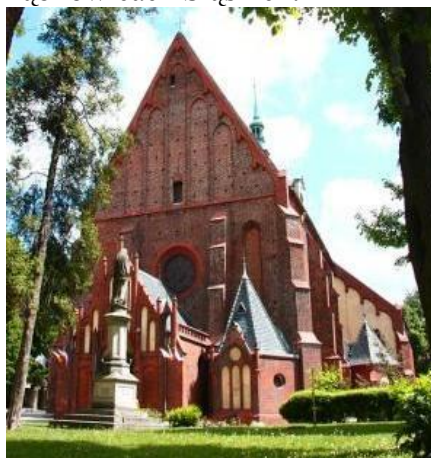
Na uwagę zasługuje także izba śląska z rzadkimi ludowymi ręcznie malowanymi meblami śląskimi. Ciekawostką jest również biurko, przy którym zasiadali ząbkowiccy burmistrzowie, które zostało przeniesione tu z ratusza, księga Tory, która pochodzi prawdopodobnie z ząbkowickiej synagogi, drewniane tarcze strzeleckie bractwa kurkowego oraz studnia o głębokości 20 m znajdująca się wewnątrz domu.

Atrakcję turystyczną „**Szlakiem Frankensteina**”, jak już wspomniano można zwiedzać na parterze i w piwnicach Izby Pamiątek Regionalnych. Pozwala ona miłośnikom fantastyki i grozy sprawdzić swoją odwagę, jak również poznać straszną historię „szajki ząbkowickich grabarzy”. Ząbkowice Śląskie od momentu powstania aż do 1945 roku nosiły nazwę Frankenstein, która obecnie kojarzy się z powieścią Mary Shelley o szalonym naukowcu i stworzonym przez niego potworze.

Innymi ważnymi zabytkami Ząbkowic Śląskich są:

Kościół św. Anny z 1415 r. z epitafium wnuka Wita Stwosza (ryc. 18).

Ryc. 18. Kościół św. Anny w Ząbkowicach Śląskich.



Źródło: Urząd Miejski w Ząbkowicach Śląskich.



Barokowy kościół św. Jadwigi z XVIII w (ryc. 19).

Ryc. 19. Barokowy kościół św. Jadwigi z XVIII w Zabkowicach Śląskich.



Źródło: Urząd Miejski w Zabkowicach Śląskich.

Kościół p.w. Podwyższenia Krzyża Świętego i Klasztor Podominikański (ryc. 20).

Ryc. 20. Kościół p.w. Podwyższenia Krzyża Świętego i Klasztor Podominikański w Zabkowicach Śląskich.

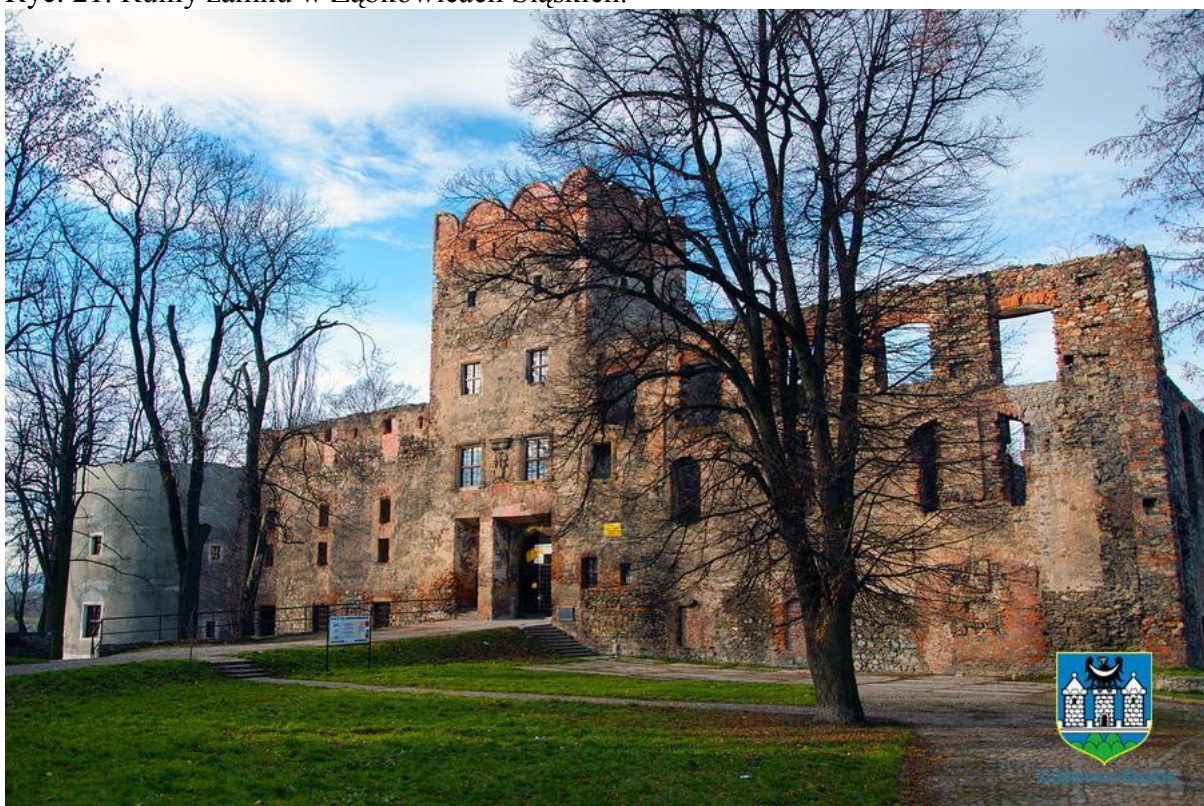


Źródło: Urząd Miejski w Zabkowicach Śląskich.



Ruiny Renesansowego Zamku (ryc. 21).

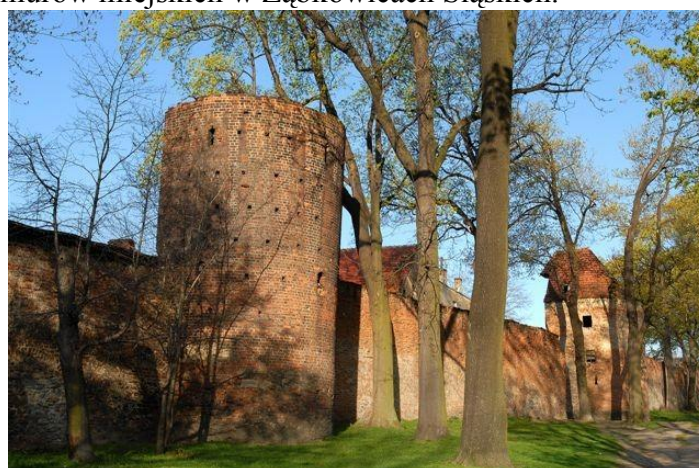
Ryc. 21. Ruiny zamku w Zabkowicach Śląskich.



Źródło: Urząd Miejski w Zabkowicach Śląskich.

Mury miejskie (ryc. 22).

Ryc. 22. Fragment murów miejskich w Zabkowicach Śląskich.



Źródło: Urząd Miejski w Zabkowicach Śląskich.



Ratusz miejski (ryc. 23).

Ryc. 23. Ratusz Miejski w Zabkowicach Śląskich.



Źródło: Urząd Miejski w Zabkowicach Śląskich.

1.5 LOKALNA INFRASTRUKTURA TECHNICZNA

1.5.1 Drogi i komunikacja

Zabkowice Śląskie charakteryzują się dogodnym położeniem pod względem dostępności komunikacyjnej i odległości od dużych ośrodków miejskich (Wrocławia 67 km, Wałbrzycha – 69 km, Kudowy Słone – 57 km – tam znajduje się przejście graniczne z Republiką Czeską). Miasto leży na przecięciu ważnych, w skali kraju i nie tylko, szlaków komunikacyjnych.

Są to:

- droga krajowa nr 8 (biegnąca od granicy z Litwą i dalej w kierunku Warszawy – Piotrkowa Trybunalskiego – Wrocławia – Kudowy – Zdrój a następnie na południe Europy), jest to jednocześnie trasa międzynarodowa o numerze E67;
- droga wojewódzka nr 382 (Paczków – Świdnica);
- droga wojewódzka nr 385 (Nowa Ruda – Ziębice);

Gęstość sieci dróg na obszarze Gminy należy ocenić jako zadowalającą. Do każdej miejscowości zapewniony jest dojazd. Na sieć tę składają się następujące szlaki komunikacyjne:



- 45409 – Olbrachcice – Tarnów;
- 45414 – granica Gminy – Bobolice – Ząbkowice Śl.;
- 45418 – granica Gminy – Mieroszów – Jaworek – Ząbkowice Śl.;
- 45419 – Strąkowa – Grochowiska – Braszowice – Grochowa – granica Gminy;
- 45420 – Zwrócona – Brodziszów;
- 45421 – Koziniec – granica Gminy;
- 45422 – granica Gminy – Stolec;
- 45433 – Kluczowa – Brodziszów – Sulisławie
- 45436 – Szklary;
- 45440 – Braszowice;
- 45455 – Tarnów;
- 45459 – Zwrócona;
- 45460 – Bobolice;
- 45464 – Bobolice – Szklary – granica Gminy;
- 45467 – Sieroszów – granica Gminy.

Stan techniczny dróg nie jest najlepszy zwłaszcza na terenie wiejskim, jednak z roku na rok ulega on poprawie dzięki prowadzonym przez Gminę Ząbkowice Śląskie inwestycjom drogowym.

Wszystkie najważniejsze szlaki komunikacyjne (droga krajowa i drogi wojewódzkie) przebiegają przez centrum Ząbkowic Śląskich. Jedynie droga nr 8 przebiega obwodnicowo, jednak nie omija całego miasta, a jedynie rozdziela je na dwie części. Szczególną uciążliwość odczuwają osoby mieszkające wzdłuż drogi wojewódzkiej 382 – tą drogą odbywa się intensywny ruch obciążonych samochodów transportujących kruszywa z obszaru gminy Kamieniec Ząbkowicki. Obecnie na ukończeniu jest realizacja inwestycji mająca być obejściem ulicy Kamienieckiej w Ząbkowicach Śląskich tzw. Małej wschodniej obwodnicy Ząbkowic Śląskich. Zdecydowanie odciążą to ten obszar od ruchu kołowego wielotonażowych samochodów ciężarowych.

Przez obszar Gminy przebiega jedna czynna linia kolejowa relacji Legnica - Ząbkowice Śląskie- Kamieniec Ząbkowicki – nr 137. Istnieją również nieczynne linie kolejowe: - tzw. turystyczna relacji Dzierżoniów - Bielawa - Srebrna Góra – Ząbkowice Śląskie nr 318, - linia kolejowa relacji Ząbkowice Śląskie – Ciepłowody – Kondratowice nr 320.

Transport zbiorowy na terenie Gminy zapewniony jest przez zewnętrznych przewoźników PKS, PKP oraz prywatnych przewoźników lokalnych. Ze względu na położenie Gminy



na trasie do popularnych w całym kraju uzdrowisk (Kudowy Zdrój, Łąka Zdrój czy Polanicy Zdrój) dobrze rozwinięty jest system komunikacji pospiesznej w kierunkach na Kłodzko i do Wrocławia – jest to kilkanaście kursów dziennie. W Ząbkowicach Śląskich zatrzymują się autokary do takich miast jak np. Łódź, Zielona Góra, Kołobrzeg, Gorzów Wielkopolski, itd.

1.5.2. Gospodarka wodno – ściekowa

Gospodarka wodna

Na terenie Gminy Ząbkowice Śl. występuje sieć wodociągowa, z której korzysta ok. 80% jej mieszkańców. W samym mieście woda dostarczana jest 99,9% ludności. Sieć zasilana jest z ujęć wód podziemnych, które znajdują się w mieście przy ul. Powstańców Warszawy oraz we wsiach: Brodziszów, Tarnów, Stolec, Braszowice i Szklary.

Ujęcie wody Ząbkowice Śl. zaopatruje miejscowości :

- Ząbkowice Śl.
- Jaworek
- Olbrachcie Wielkie
- Koziniec

Ujęcie wody Braszowice zaopatruje miejscowości :

- Braszowice
- Grochowiska
- Pawłowice

Ujęcie wody Brodziszów zaopatruje miejscowości :

- Brodziszów
- Zwrócona
- Kluczowa

Ujęcie wody Stolec zaopatruje miejscowości :

- Stolec
- Strąkowa
- Sieroszów

Ujęcie wody Szklary zaopatruje miejscowości :

- Szklary - Huta
- Szklary - Wieś

Ujęcie wody Tarnów zaopatruje miejscowości :

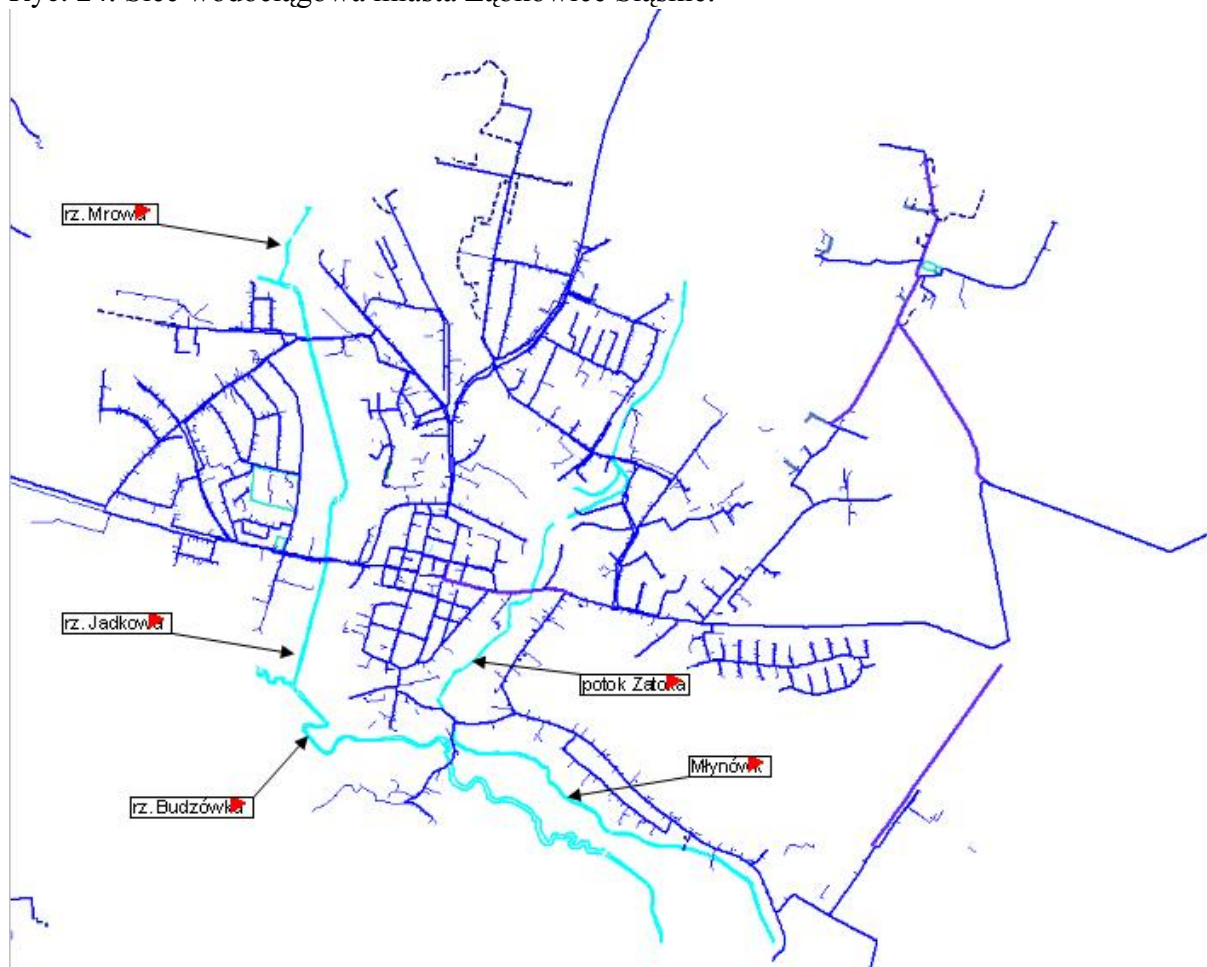
- Tarnów

Mimo licznych sygnałów o niedoborze wody w naszym kraju, mieszkańcom Gminy Ząbkowice Śląskie susza w kranach nie grozi.. Wydajność studni pozwala jeszcze niemal dwukrotnie zwiększyć jej dostawy. Dzisiaj każdy mieszkaniec w ciągu doby zużywa średnio



100 litrów wody. Średnie zużycie wody z roku na rok jednak spada. Jest to konsekwencja, na pewno w znacznej mierze ceny za dostarczanie 1m³ wody, ale też coraz większej popularności wodoszczędnego sprzętu AGD, czy w końcu popularyzacji zachowań proekologicznych polegających na oszczędzaniu wody.

Ryc. 24. Sieć wodociągowa miasta Zabkowice Śląskie.



Źródło: PWiK Delfin Zabkowice Śląskie

Kanalizacja i oczyszczanie ścieków

Zgodnie z danymi Głównego Urzędu Statystycznego długość czynnej sieci kanalizacyjnej funkcjonującej na terenie Gminy wynosi 41,4 km. Systemem kanalizacyjnym objęte są cztery miejscowości: Zabkowice Śląskie, Jaworek, Tarnów i Bobolice.

Wytwarzane ścieki odprowadzane są do istniejącej oczyszczalni zlokalizowanej w południowej części miasta, zmodernizowanej w roku 2005.



Eksploatacją istniejącego systemu kanalizacyjnego w Gminie zajmuje się Przedsiębiorstwo Wodociągów i Kanalizacji „Delfin” Sp. z o.o. w Ząbkowicach Śląskich. W roku 2012 zakończono dużą inwestycję dotyczącą kanalizacji wsi Tarnów. Od 2013 roku Gmina Ząbkowice Śląskie rozpoczęła program dotacji do budowy przydomowych oczyszczalni ścieków, co ma na celu rozwiązać problem odprowadzenia ścieków w miejscowościach gdzie system kanalizacji zbiorczej nie funkcjonuje.

1.5.3 Sieć gazowa

Podmiotem zarządzającym siecią gazową na terenie miasta Ząbkowice Śląskie jest Dolnośląska Spółka Gazownictwa Sp. z o.o., Oddział Zakład Gazowniczy Wałbrzych, Rejon Dystrybucji Gazu Dzierżoniów. Na obszarze Gminy większość wsi korzysta z gazu bezprzewodowego tj. w butlach. Jedyne wsie Jaworek, Olbrachcice i Brodziszów posiadają gaz przewodowy.

Długość czynnej sieci gazowej szacowana jest na 86 077 m (w tym przesyłowej 36 432 m, a rozdzielczej – 49 654 m.). 5485 gospodarstw domowych w mieście Ząbkowice Śląskie korzysta z sieci gazowej natomiast na terenie wiejskim do sieci gazowej przyłączonych jest 208 gospodarstw domowych. Ogółem ilość osób, które korzystają z sieci gazowej w Gminie Ząbkowice Śląskie w 2012 roku według danych Głównego Urzędu Statystycznego jest 15 628.

1.5.4 Zaopatrzenie w energię elektryczną

Cały obszar gminy jest zelektryfikowany. Przez Gminę przebiegają napowietrzne linie elektroenergetycznej:

- sieci przesyłowej o napięciu 220 kV relacji Ząbkowice Śląskie – Świebodzice i Ząbkowice Śląskie – Groszowice,
- sieci dystrybucyjnej o napięciu 110 kV relacji Ząbkowice Śląskie - Ziębice, Ząbkowice Śląskie - Niemcza , Ząbkowice Śląskie - Nowa Ruda, Ząbkowice Śląskie - Szklary, Ząbkowice Śląskie – Topola, Ząbkowice Śląskie – Bardo i Ząbkowice Śląskie – Dzierżoniów.

Przy zachodniej granicy miasta, pomiędzy Olbrachcicami a Tarnowem zlokalizowana jest stacja elektroenergetyczna 220/110 kV „Ząbkowice”.



1.6 SFERA SPOŁECZNA GMINY

1.6.1 Oświata i wychowanie

Zadania związane z edukacją i wychowaniem w Gminie Ząbkowice Śląskie realizuje sieć placówek oświatowych. Ich liczba, ale i liczba uczniów na przestrzeni ostatnich lat ulegała zmianom. Podkreślić należy, że dziś są one dostosowane do zapotrzebowania mieszkańców, zarówno jeśli chodzi o liczbę placówek, jak i profil kształcenia. Obecnie funkcjonujące placówki całkowicie zaspokajają potrzeby edukacyjne mieszkańców – nie planuje się w najbliższym czasie uruchamiania nowych placówek. W diagnozie szerzej zaprezentowane zostanie wychowanie przedszkolne oraz szkolnictwo podstawowe i gimnazjalne, ze względu na to, iż podlega ono władzom gminnym. Za szkolnictwo na poziomie ponadgimnazjalnym i szkolnictwo specjalne odpowiada natomiast powiat.

W Gminie Ząbkowice Śląskie funkcjonuje 5 przedszkoli (tab. 3.). Przedszkola lub oddziały przedszkolne zlokalizowane są w Ząbkowicach Śląskich, Braszowicach, Zwróconej, Szklarach Hucie i Bobolicach. Przedszkole Publiczne Nr 1 w Ząbkowicach Śląskich prowadzi również grupę żłobkową, a w oddziale nr 4 prowadzona jest również grupa integracyjna dla dzieci z różnymi dysfunkcjami rozwojowymi. Nie ma natomiast w Gminie placówki o charakterze wyłącznie żłobka, jednak zwiększająca się liczba tych miejsc w ostatnich trzech latach zaspokaja zapotrzebowanie mieszkańców na opiekę nad dziećmi w wieku do lat 3.

Tabela 3. Przedszkola w Gminie Ząbkowice Śląskie

| Placówka | Adres | Dane | 2009/2010 | 2010/2011 | 2011/2012 | 2012/2013 | 2013/2014 |
|--|--|--------------------|-----------|-----------|-----------|-----------|-----------|
| Przedszkole Publiczne Nr 1 z Grupą Żłobkową | ul. Krzywa 2 Ząbkowice Śląskie | Liczba dzieci | 97 | 96 | 91 | 97 | 98 |
| | | Liczba oddziałów | 5 | 5 | 4 | 4 | 4 |
| | | Liczba nauczycieli | 13 | 13 | 11 | 11 | 11 |
| Przedszkole Publiczne Nr 2 w Ząbkowicach Śląskich | ul. Krzywa 5 Ząbkowice Śląskie | Liczba dzieci | 148 | 150 | 150 | 150 | 149 |
| | | Liczba oddziałów | 6 | 6 | 6 | 6 | 6 |
| | | Liczba nauczycieli | 14 | 14 | 14 | 14 | 14 |
| Przedszkole Publiczne Nr 4 | Osiedle XX Lecia 53 Ząbkowice Śląskie | Liczba dzieci | 145 | 136 | 130 | 127 | 126 |
| | | Liczba oddziałów | 6 | 6 | 5 | 5 | 5 |
| | | Liczba nauczycieli | 16 | 16 | 15 | 15 | 15 |
| Przedszkole Publiczne Nr 5 | ul. Ziębicka 34 Ząbkowice Śląskie | Liczba dzieci | 113 | 118 | 127 | 134 | 142 |
| | | Liczba oddziałów | 7 | 7 | 6 | 6 | 6 |
| | | Liczba nauczycieli | 10 | 11 | 9 | 9 | 10 |
| Przedszkole Publiczne w Szklarach Huta z Oddziałem | Szklary Huta 20 Ząbkowice | Liczba dzieci | 50 | 50 | 50 | 50 | 50 |
| | | Liczba | 2 | 2 | 2 | 3 | 3 |



| | | | | | | | |
|----------------------------|---------|--------------------|---|---|---|---|---|
| Przedszkolnym w Bobolicach | Śląskie | oddziałów | | | | | |
| | | Liczba nauczycieli | 7 | 7 | 7 | 7 | 7 |

Źródło:; Urząd Miejski w Ząbkowicach Śląskich.

Aktualnie na terenie Gminy funkcjonuje 6 szkół podstawowych, 3 w mieście oraz 3 na terenie wiejskim – w Braszowicach, Stolcu i Zwróconej. Aktualnie liczba placówek oświatowych jest przystosowana do potrzeb i nie planuje się likwidacji bądź tworzenia nowych szkół.

Tabela 4. Szkoły podstawowe w Gminie Ząbkowice Śląskie

| Placówka | Adres | Dane | 2009/2010 | 2010/2011 | 2011/2012 | 2012/2013 | 2013/2014 |
|---|---------------------------------------|--|-----------|------------|-------------------|------------|------------|
| Szkoła Podstawowa Nr 1 im. Tadeusza Kościuszki w Ząbkowicach Śląskich | ul. Krzywa 9 Ząbkowice Śląskie | Liczba uczniów+ liczba dzieci oddziału przedszkolnego | 271 | 244 | 251 | 233 | 218 |
| | | Liczba oddziałów | 14 | 13 | 13 | 12 | 11 |
| | | Liczba nauczycieli | 27 | 26 | 28 | 24 | 22 |
| Szkoła Podstawowa Nr 2 z Oddziałami Przedszkolnymi w Ząbkowicach Śląskich | ul. Piastowska 1 Ząbkowice Śląskie | Liczba uczniów + liczba dzieci oddziału przedszkolnego | 163 +50 | 162+55 | 148+48 | 153+47 | 153+50 |
| | | Liczba oddziałów | 10 | 11 | 10 | 9 | 9 |
| | | Liczba nauczycieli | 24 | 25 | 23 | 22 | 21 |
| Szkoła Podstawowa Nr 3 im. Mikołaja Kopernika w Ząbkowicach Śląskich | ul. Orkana 32 Ząbkowice Śląskie | Liczba uczniów | 556 | 544 | 543 | 531 | 551 |
| | | Liczba oddziałów | 28 | 28 | 23 | 24 | 24 |
| | | Liczba nauczycieli | 64 | 58 | 57 | 53 | 53 |
| Szkoła Podstawowa w Braszowicach z Oddziałem Przedszkolnym | Braszowice 74 Braszowice | Liczba uczniów + liczba dzieci oddziału przedszkolnego | 80+32 | 78+29 | 80+32 | 73+43 | 73+47 |
| | | Liczba oddziałów | 6+2 | 6+2 | 6+2 | 6+2 | 6+2 |
| | | Liczba nauczycieli | 14+2 | 12+2 | 10+2 | 10+2 | 11+2 |
| Zespół Przedszkolno-Szkolny w Stolcu | Stolec 101 Ząbkowice Śląskie | Liczba uczniów + liczba dzieci oddziału przedszkolnego | 125 | 112 | 125 | 123 | 119 |
| | | Liczba oddziałów | 8 | 8 | 9 | 8 | 8 |
| | | Liczba nauczycieli | 16 | 16 | 16 | 18 | 18 |
| Szkoła Podstawowa w Zwróconej z Oddziałem Przedszkolnym | Zwrócona 68 Ząbkowice Śląskie | Liczba uczniów + liczba dzieci oddziału przedszkolnego | 74 +17 OP | 73 + 16 OP | 76 + 17 OP + 9 OP | 75 + 25 OP | 68 + 21 OP |
| | | Liczba oddziałów | 6 + 1 OP | 6 + 1 OP | 6 + 2 OP | 6 + 1 OP | 6 + 1 OP |
| | | Liczba nauczycieli | 16 + 1 OP | 16 + 1 OP | 14 + 2 OP | 14 + 1 OP | 12 + 1 OP |

Źródło: Kuratorium Oświaty we Wrocławiu; Urząd Miejski w Ząbkowicach Śląskich.



Wszystkie szkoły podstawowe są wyposażone w pracownie komputerowe, zapewniające dostęp do Internetu, mają czynne świetlice oraz oferują uczniom zajęcia pozalekcyjne (tab. 5.).

Tabela 5. Szkoły podstawowe w Gminie Ząbkowice Śląskie – wyposażenie rok szkolny 2013/2014

| Placówka | Adres | Sala gimnastyczna | Liczba pracowni komputerowych | Liczba stanowisk komputerowych | Liczba stanowisk komputerowych z dostępem do Internetu | Liczba godzin zajęć pozalekcyjnych | Rodzaje zajęć pozalekcyjnych |
|---|------------------------------------|-------------------|-------------------------------|--------------------------------|--|------------------------------------|--|
| Szkoła Podstawowa Nr 1 im. Tadeusza Kościuszki w Ząbkowicach Śląskich | ul. Krzywa 9 Ząbkowice Śląskie | tak | 3 | 36 | 36 | 31 | koło plastyczne, matematyczne, teatralne, edukacyjno przyrodnicze, taneczne plastyczne, historyczne, zespół wyrównawczy |
| Szkoła Podstawowa Nr 2 z Oddziałami Przedszkolnymi w Ząbkowicach Śląskich | ul. Piastowska 1 Ząbkowice Śląskie | Tak | 1 | 21 | 21 | 20 | zajęcia dydaktyczno-wyrównawcze, koła zainteresowań, gry i zabawy, edukacja artystyczna |
| Szkoła Podstawowa Nr 3 im. Mikołaja Kopernika w Ząbkowicach Śląskich | ul. Orkana 32 Ząbkowice Śląskie | tak | 2 | 41 | 21 | 73 | koło polonistyczne, ortograficzne, matematyczne, informatyczne, historyczne, przyrodnicze, plastyczne, taneczne, SKS, zajęcia wyrównawcze, terapia logopedyczna, gimnastyka korekcyjna, socjoterapia |
| Szkoła Podstawowa w Braszowicach z Oddziałem Przedszkolnym | Braszowice 74 Braszowice | nie | 1 | 10 | 10 | 2,5 | koło matematyczne, informatyczne |
| Zespół Przedszkolno-Szkolny w Stolcu | Stolec 101 Ząbkowice Śląskie | Tak | 2 | 38 | 38 | 22 | logopeda, koło języka angielskiego, niemieckiego, gry i zabawy, kółko muzyczne, informatyczno-plastyczne |
| Szkoła Podstawowa w Zwróconej z Oddziałem Przedszkolnym | Zwrócona 68 Ząbkowice Śląskie | tak | 1 | 10 | 10 | 23 | SKS, korekcyjne, język angielski, plastyczne, przyrodnicze |

Źródło: Urząd Miejski w Ząbkowicach Śląskich.

Na terenie Gminy Ząbkowice Śląskie funkcjonują dwa gimnazja – oba zlokalizowane w mieście Ząbkowice Śląskie. Większe, Publiczne Gimnazjum Nr 1, w roku szkolnym 2008/2009 liczyło 530 uczniów natomiast w roku szkolnym 2013/2014 uczęszcza do tej szkoły 352 uczniów. Publiczne Gimnazjum Nr 2, w roku szkolnym 2008/2009 liczyło 336 uczniów, natomiast w roku 2013/2014 uczęszcza do tej szkoły 225 uczniów. Gimnazja są w pełni wyposażone – mają sale gimnastyczne (Gimnazjum Nr 1 halę sportową), pracownie komputerowe z dostępem do Internetu, zapewniają również uczniom różnorodne zajęcia pozalekcyjne (tab. 7.).



Tabela 6. Gimnazja w Gminie Zabkowice Śląskie

| Placówka | Adres | Dane | 2009/2010 | 2010/2011 | 2011/2012 | 2012/2013 | 2013/2014 |
|---|--|--------------------|-----------|-----------|-----------|-----------|-----------|
| Publiczne Gimnazjum Nr 1 im. Józefa Wybickiego w Zabkowicach Śląskich | ul. Powstańców Warszawy 8 B, C Zabkowice Śląskie | Liczba uczniów | 494 | 490 | 420 | 394 | 352 |
| | | Liczba oddziałów | 22 | 22 | 18 | 17 | 15 |
| | | Liczba nauczycieli | 51 | 55 | 54 | 48 | 46 |
| Publiczne Gimnazjum Nr 2 w Zabkowicach Śląskich | Pl. Marii Skłodowskiej-Curie 1 Zabkowice Śląskie | Liczba uczniów | 308 | 276 | 289 | 259 | 225 |
| | | Liczba oddziałów | 14 | 13 | 12 | 11 | 10 |
| | | Liczba nauczycieli | 35 | 33 | 35 | 35 | 28 |

Źródło: Urząd Miejski w Zabkowicach Śląskich.

Tabela 7. Gimnazja w Gminie Zabkowice Śląskie – wyposażenie rok szkolny 2013/2014

| Placówka | Adres | Sala gimnastyczna | Liczba pracowni komputerowych | Liczba stanowisk komputerowych | Liczba stanowisk komputerowych z dostępem do Internetu | Liczba godzin zajęć pozalekcyjnych |
|---|--|------------------------------|-------------------------------|--------------------------------|--|------------------------------------|
| Publiczne Gimnazjum Nr 1 im. Józefa Wybickiego w Zabkowicach Śląskich | ul. Powstańców Warszawy 8 B, C Zabkowice Śląskie | hala sportowa 44x26m, boisko | 2 | 70 | 59 | 70 |
| Publiczne Gimnazjum Nr 2 w Zabkowicach Śląskich | Pl. Marii Skłodowskiej-Curie 1 Zabkowice Śląskie | sala gimnastyczna 27,6x9,3m | 1 | 14 | 10 | 48 |

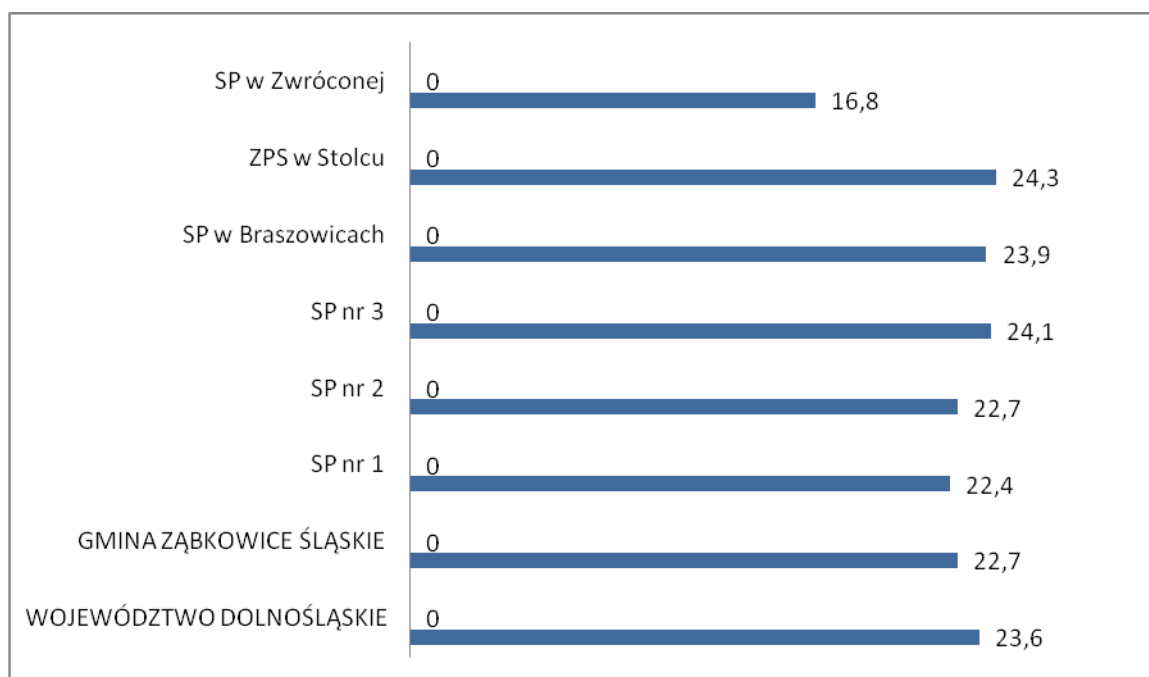
Źródło: Urząd Miejski w Zabkowicach Śląskich.

Do wszystkich szkół – zarówno podstawowych, jak i gimnazjów – prowadzonych przez Gminę zapewnione jest dowożenie dzieci.



Podkreślić należy, że jakość kształcenia, zarówno w szkołach podstawowych, jak i gimnazjalnych, jest wysoka, co obrazują m.in. wyniki testów szóstoklasistów i gimnazjalistów w roku szkolnym 2012/2013, wykres nr 1 i ryc. 25.

Wykres Nr 1. Wyniki ze sprawdzianu umiejętności w klasach VI szkół podstawowych w roku szkolnym 2012/2013.



Źródło: Urząd Miejski Zabkowice Śląskie.

Ryc. 25. Wyniki egzaminu gimnazjalnego w 2012 r.

| | Część humanistyczna: | | Część matematyczno-przyrodnicza: | | Języki: | | Egzaminy z języka na poziomie rozszerzonym: | | Francuski: | |
|--------------------------|----------------------|---------------|----------------------------------|---|--------------------|--------------------|---|-----------|------------|--------------|
| | Język polski | Historia, WOS | Matematyka | Fizyka Chemia Biologia Geografia | Niemiecki podstaw. | Angielski podstaw. | niemiecki | angielski | Podstawa | Rozszerzenie |
| Województwo | 63, 3% | 59, 7% | 46, 1% | 49, 3% | 56, 6% | 63, 1% | 31, 2% | 48, 5% | 63, 5% | 56, 9% |
| Publiczne Gimnazjum Nr 1 | 64, 3% | 61, 2% | 45, 1% | 50, 3% | 66, 1% | 65, 8% | 39, 7% | 53, 8% | | |
| Publiczne Gimnazjum Nr 2 | 59, 9% | 57, 9% | 43, 1% | 44, 9% | 54, 3% | 50, 9% | 36, 3% | 51, 0% | 64, 0% | 36, 5% |

Źródło: Okręgowa Komisja Egzaminacyjna.

Szkolnictwo ponadgimnazjalne na terenie Gminy zlokalizowane jest wyłącznie w mieście Zabkowice Śląskie i reprezentują je szkoły różnego typu (tab. 8.). Jest jedno liceum ogólnokształcące i jeden zespół szkół zawodowych, a także niepubliczna Zasadnicza Szkoła



Zawodowa Cechu Rzemiosł Różnych i Małej Przedsiębiorczości, prowadzona przez Cech Rzemiosł Różnych i Małej Przedsiębiorczości w Zabkowicach Śląskich. Dla przykładu w Zespole Szkół Zawodowych w Zabkowicach Śląskich kształcić się można na poziomie technikum w zawodach: technik mechanik CNC, technik pojazdów samochodowych, technik ekonomista, technik budownictwa, technik informatyk, technik handlowiec, technik żywienia i usług gastronomicznych. W placówce tej mieści się również szkoła policealna 2-letnia, na podbudowie szkoły średniej kształcąca w zawodach: technik administracji oraz technik informatyk.

Liczba uczniów szkół średnich w mieście w ostatnich latach utrzymuje się na stałym poziomie. Dodać jednocześnie należy, że do szkół średnich w Zabkowicach Śląskich uczęszcza również młodzież z okolicznych gmin.

Tabela 8. Szkolnictwo ponadgimnazjalne w Gminie Zabkowice Śląskie

| Nazwa szkoły | Adres |
|--|---|
| III Liceum Ogólnokształcące im. Władysława Jagiełły w Zabkowicach Śląskich | ul. Powstańców Warszawy 8 B, C Zabkowice Śląskie |
| Zespół Szkół Zawodowych im. Stanisława Staszica w Zabkowicach Śląskich | ul. Wrocławska 17 Zabkowice Śląskie |
| Zasadnicza Szkoła Zawodowa Cechu Rzemiosł Różnych i Małej Przedsiębiorczości | ul. Powstańców Śląskich 8 B, C Zabkowice Śląskie |

Źródło: Kuratorium Oświaty we Wrocławiu

Poza wyżej wymienionymi szkołami działają w Zabkowicach Śląskich również inne placówki edukacyjne (tab.9.).

Jeśli chodzi o edukację szkolną specjalną wskazać należy na Specjalny Ośrodek Szkolno-Wychowawczy, który oferuje kształcenie w zakresie nauki w: szkole podstawowej, gimnazjum, zasadniczej szkole zawodowej o kierunkach: murarz, kucharz małej gastronomii, elektromechanik oraz mechanik pojazdów samochodowych

W budynku ośrodka znajdują się również grupy wychowawcze dla dzieci i młodzieży, które dysponują bazą noclegową w liczbie 50 miejsc. Ośrodek posiada świetlice grupowe, stołówkę, zaplecze i bazę rekreacyjno-sportową, w skład której wchodzi: biblioteka z bogatą ofertą książek i czasopism, sala audio-video, sala gimnastyczna, 2 sale komputerowe, w tym jedna z dostępem do Internetu, sala terapii indywidualnej wyposażona w sprzęt rehabilitacyjny, aula, świetlica dla dojeżdżających dzieci, a także boisko sportowe.

Kolejne placówki to Powiatowe Centrum Poradnictwa Psychologiczno-Pedagogicznego i Doskonalenia Nauczycieli w Zabkowicach Śląskich, Dolnośląski Zakład Doskonalenia Zawodowego Oddział I we Wrocławiu.



Tabela 9. Pozostałe placówki edukacyjne w Gminie Zabkowice Śląskie

| Nazwa placówki | Adres |
|--|---|
| Specjalny Ośrodek Szkolno Wychowawczy im. Janusza Korczaka w Zabkowicach Śląskich | ul. Proletariaczyków 9 Zabkowice Śląskie |
| Powiatowe Centrum Poradnictwa Psychologiczno-Pedagogicznego i Doskonalenia Nauczycieli w Zabkowicach Śląskich | ul. Mickiewicza 10 Zabkowice Śląskie |
| Dolnośląski Zakład Doskonalenia Zawodowego Oddział I we Wrocławiu Ośrodek Kształcenia Zawodowego Nr XIV w Zabkowicach Śląskich | ul. Waryńskiego 1 Zabkowice Śląskie |

Źródło: Kuratorium Oświaty we Wrocławiu

Istniejąca oferta edukacyjna w mieście zaspokaja zupełnie zgłaszane w tym zakresie potrzeby mieszkańców, zarówno jeśli chodzi o kształcenie dzieci i młodzieży, jak też osób dorosłych.

1.6.2 Ochrona zdrowia

Bazę ochrony zdrowia w Zabkowicach Śląskich stanowią szpital, pogotowie ratunkowe oraz świadczące ambulatoryjne usługi medyczne niepubliczne zakłady opieki zdrowotnej i praktyki lekarzy specjalistów.

Analizę bazy opieki zdrowotnej rozpocząć należy od jedynej w Zabkowicach Śląskich szpitala – Szpitala św. Antoniego, który jest placówką prywatnej firmy EMC Instytut Medyczny S.A., świadcząca dla mieszkańców usługi na mocy umowy z Narodowym Funduszem Zdrowia.

Ryc. 26. Szpital im. Św. Antoniego w Zabkowicach Śląskich



Źródło: Urząd Miejski Zabkowice Śląskie

Szpital posiada następujące oddziały:

Oddział Chirurgii Ogólnej - zapewnia opiekę dla pacjentów ze schorzeniami wymagającymi pilnego zaopatrzenia chirurgicznego z zakresu tzw. chirurgii miękkiej, jak również przyjmuje



pacjentów do planowych zabiegów. Wykonywany jest pełen zakres zabiegów chirurgicznych, w tym metodami małoinwazyjnymi (laparoskopowe i endoskopowe).

Oddział Chorób Wewnętrznych - zajmuje się diagnozą i leczeniem schorzeń internistycznych. Przyjmowani są przede wszystkim pacjenci w ostrych stanach zagrożenia życia oraz w sytuacji pogorszenia się stanu zdrowia u osób cierpiących na choroby przewlekłe.

Oddział Ginekologiczno – Położniczy - zapewnia komfortowe porody oraz profesjonalną opiekę przed i poporodową

Oddział Pediatriczny - zajmuje się diagnostyką i leczeniem dzieci do 18 roku życia. Dzieci są hospitalizowane głównie z powodu ostrych i przewlekłych schorzeń układu oddechowego, pokarmowego, moczowo-płciowego, neurologicznego oraz stanów nagłych.

Szpitalny Oddział Ratunkowy (SOR) - udziela świadczeń zdrowotnych polegających na wstępnej diagnostyce i podjęciu leczenia w zakresie niezbędnym do stabilizacji funkcji życiowych osób znajdujących się w stanie nagłego zagrożenia życia lub zdrowia.

Podstawowa opieka zdrowotna świadczona jest przez:

1. Centrum Medyczne Medicover, ul. Waryńskiego 20, Ząbkowice Śląskie.
2. Niepubliczny Zakład Opieki Zdrowotnej „Zastrzyk”, ul. Ziębicka 6, Ząbkowice Śląskie.
3. Niepubliczny Zakład Opieki Zdrowotnej Stacja Opieki Centrum Pielęgniarstwa Rodzinnego, Rehabilitacji i Opieki Paliatywnej Caritas Diecezji Świdnickiej, ul. Kasztanowa 2, Ząbkowice Śląskie.
4. Niepubliczny Zakład Opieki Zdrowotnej „Dobromed”, ul. Wrocławska 32, Ząbkowice Śląskie.
5. Niepubliczny Zakład Opieki Zdrowotnej „Zdrowie”, ul. Wrocławska 23, Ząbkowice Śląskie.
6. Centrum Rehabilitacji „MAK”, ul. Chrobrego 5, Ząbkowice Śląskie.

Usługi pogotowia ratunkowego zapewnia Samodzielny Publiczny Zakład Opieki Zdrowotnej Pomoc Doraźna w Ząbkowicach Śląskich. Zajmuje się prowadzeniem medycznych działań ratowniczych przez całą dobę wobec każdej osoby znajdującej się w stanie zagrożenia życia lub zdrowia. Siedziba pogotowia mieści się w Ząbkowicach Śląskich przy ulicy Henryka Sienkiewicza 15 A, zaś filia SP ZOZ Pomoc Doraźna umiejscowiona jest w Ziębicach przy Placu Strażackim 8.

Podkreślić należy, że usługi medyczne, również ambulatoryjne, zlokalizowane są głównie w mieście, tylko we wsiach Braszowice i Stolec mieszkańcy mogą na miejscu skorzystać z porady lekarzy podstawowej opieki zdrowotnej.



Mieszkańcy pozostałych wsi muszą korzystać z usług medycznych w mieście. Dotyczy to również aptek. W Gminie działalność prowadzi 7 aptek. Są to następujące podmioty:

1. Pod Koroną, Rynek 3, Zabkowice Śląskie;
2. Pod Lwem, Kościuszki 6, Zabkowice Śląskie;
3. Pod Murzynem, Rynek 28, Zabkowice Śląskie;
4. Pod Złotym Smokiem, 1 Maja 17, Zabkowice Śląskie;
5. Arnika, Chrobrego 4 a, Zabkowice Śląskie;
6. Veritas, Wrocławska 23 b., Zabkowice Śląskie.
7. Apteka „Pod Orłem” Osiedle XX-lecia 16, Zabkowice Śląskie.

1.6.3 Kultura

W sferze kultury działają na terenie Gminy Zabkowice Śląskie dwie główne instytucje – Zabkowicki Ośrodek Kultury oraz Biblioteka Publiczna Miasta i Gminy im. Księgi Henrykowskiej.

Biblioteka Publiczna Miasta i Gminy jest samorządową instytucją kultury działającą na podstawie ustawy o bibliotekach i statutu nadanego przez organizatora, czyli Urząd Miejski w Zabkowicach Śl. Biblioteka zapewnia pełną obsługę biblioteczną mieszkańcom miasta i gminy, służy rozwijaniu i zaspakajaniu potrzeb czytelniczych, edukacyjnych i informacyjnych, upowszechnianiu wiedzy, nauki i rozwojowi kultury. Dba o sprawne funkcjonowanie sieci bibliotecznej. Dysponuje bogatymi, stale aktualizowanymi zbiorami - wydawnictwami informacyjnymi, naukowymi, popularnonaukowymi, literaturą piękną polską i obcą. Każdy znajdzie tu również szeroki wybór literatury relaksacyjnej, powieści obyczajowych, psychologicznych, sensacyjnych, historycznych i fantastycznych. Dostosowana do potrzeb mieszkańców lokalizacja (centrum miasta), zbiory biblioteczne i dogodne godziny otwarcia, a także bogata i różnorodna oferta kulturalno-oświatowa umożliwiają korzystanie z usług biblioteki wszystkim mieszkańcom miasta.

Biblioteka posiada cztery filie, trzy wiejskie i jedną miejską. Filie wiejskie zlokalizowane są w miejscowościach Stolec, Braszowice oraz Olbrachcice Wielkie natomiast filia miejska mieści się na Osiedlu XX-lecia.

Główną instytucją zajmującą się propagowaniem kultury i organizacją życia kulturalnego na terenie Gminy jest Zabkowicki Ośrodek Kultury. Ośrodek prowadzi wielokierunkową działalność edukacyjną i kulturalną poprzez organizowanie konkursów,



przeглядów, warsztatów i kół zainteresowań, oraz organizuje imprezy muzyczne, teatralne i filmowe.

Zabkowicki Ośrodek Kultury prowadzi następujące sekcje:

- Klub Globtrotera
- Klub Miłośników Astronomii
- Miejska Orkiestra Dęta
- Modelarnia
- Zajęcia plastyczne
- Studio wokalne

Współpracuje także z teatrami działającymi w Zabkowicach Śląskich tj. Stowarzyszeniem Animatorów Kultury, Stowarzyszeniem Twórców Sztuki oraz Teatrem Prawdziwym.

Imprezy cykliczne organizowane przez Zabkowicki Ośrodek Kultury to m.in.

- Weekend z Frankensteinem
- Dni i Noce Krzywej Wieży
- Wiosna Piosenki Śpiewa
- Jarmark Wielkanocny
- Jarmark Bożonarodzeniowy
- Na szarugę jesienną wiersze dobre będą
- Festiwal Piosenki Religijnej
- Przegląd Kolęd
- Pegazik

Od 2013 roku organizowany jest „Jarmark produktu regionalnego i rękodziela artystycznego” jako impreza promująca lokalnych wytwórców i artystów.

Na terenie wiejskim Gminy Zabkowice Śląskie aktywność kulturalną umożliwiają świetlice wiejskie. W Gminie wskazać można na 17 takich obiektów. Są one w różnym stanie technicznym i są jeszcze takie, które wymagają remontu i doposażenia, jednakże zapewniają one miejsce dla spotkań i integracji ludności terenów wiejskich (tab. 10.). Dzięki środkom unijnym zwłaszcza z Programu Rozwoju Obszarów Wiejskich na lata 2007-2013 wiele świetlic zostało gruntownie wyremontowanych w ostatnich latach oraz wyposażonych dzięki temu standard świadczonych usług się zdecydowanie poprawił.



Tabela 10. Świetlice wiejskie w Gminie Ząbkowice Śląskie

| Miejscowość | Rodzaj obiektu |
|----------------------------------|---|
| Bobolice | budynek wielofunkcyjny, świetlica |
| Braszowice | budynek wielofunkcyjny, świetlica |
| Brodziszów | budynek wielofunkcyjny, świetlica |
| Grochowiska | pomieszczenie świetlicowe w budynku RSP |
| Jaworek | budynek wielofunkcyjny, świetlica |
| Kluczowa | świetlica |
| Koziniec | świetlica |
| Olbrachcice Wielkie | świetlica |
| Pawłowice | świetlica |
| Sadlno (część Ząbkowic Śląskich) | świetlica |
| Sieroszów | budynek wielofunkcyjny, świetlica |
| Stolec | świetlica |
| Strakowa | świetlica |
| Sulisławice | świetlica |
| Szklary | świetlica (barak) |
| Tarnów | świetlica |
| Zwrocław | świetlica |

Źródło: Urząd Miejski w Ząbkowicach Śląskich.

Podkreślić należy, że większość z ofert prezentowanych przez Ząbkowicki Ośrodek Kultury oraz Bibliotekę Publiczną, a także świetlice wiejskie jest dostępna dla osób zainteresowanych bez konieczności ponoszenia jakichkolwiek kosztów, co ma niezwykle istotne znaczenie dla propagowania kultury, edukacji i rozwoju, szczególnie młodego pokolenia.

1.6.4 Sport i rekreacja

Mieszkańcy Gminy Ząbkowice Śląskie, zarówno dzieci i młodzież, jak i osoby dorosłe, mają możliwość realizacji swoich potrzeb sportowych i rekreacyjnych. W Gminie funkcjonuje Ośrodek Sportu i Rekreacji, a także szereg organizacji i klubów aktywnych w sferze sportu i rekreacji. Dodatkowo zajęcia sportowe dzieciom i młodzieży oferują szkoły.

Najważniejszą instytucją działającą w zakresie sportu i rekreacji jest Ośrodek Sportu i Rekreacji (OSiR), który jest jednostką budżetową, a jego zadania to propagowanie i popularyzacja aktywnego stylu życia, organizacja imprez oraz utrzymanie bazy sportowo-rekreacyjnej. Baza Ośrodka składa się ze stadionu, w skład którego wchodzi 3 płyty piłkarskie, 2 korty tenisowe, 2 boiska do koszykówki, kompleks boisk sportowych „Orlik”, oraz basen kąpielowy z dwiema nieckami pływackimi. Otoczenie kompleksu OSiR stanowią tereny zielone, będące zielonymi „płucami miasta”.

Ośrodek Sportu i Rekreacji organizuje też imprezy sportowo-rekreacyjne zlecone przez organizacje, zakłady pracy, udostępnia swoje obiekty na spotkania, mecze, gry i zabawy dla wszystkich zainteresowanych. Na obiektach OSiR-u rozgrywane są mecze piłki nożnej Klubu Sportowego „Orzeł”, grającego w IV lidze oraz Ludowego Zespołu Sportowego



„Polonia”, grającego w klasie A. Z obiektów Ośrodka bezpłatnie korzysta młodzież wszystkich szkół podstawowych, gimnazjów i szkół średnich. Przez cały rok bramy stadionu są otwarte dla tych, którzy chcą korzystać z boisk, bieżni i kortów.

Dla rozwoju sportu i rekreacji w Gminie Ząbkowice Śląskie niezwykle istotne jest istnienie odpowiedniej bazy infrastrukturalnej. Na terenie Gminy funkcjonuje Stadion Miejski w Ząbkowicach Śląskich oraz dwa kompleksy boisk sportowych ORLIK 2012. Gmina ma halę sportową – jest to Hala Słoneczna, mieszcząca się przy ul. Powstańców Warszawy w Ząbkowicach Śląskich. Dodatkowo mieszkańcom, szczególnie dzieciom i młodzieży, służą szkolne sale gimnastyczne. W roku 2011 dokonano modernizacji kompleksu boisk sportowych przy Szkole Podstawowej nr 3 w Ząbkowicach Śląskich w ramach rządowego programu Moje Boisko Orlik 2012.

Najbliższe plany zakładają budowę skate – parku oraz krytego basenu w latach 2014 – 2015.

1.6.5 Pomoc społeczna

Pomoc społeczna jest instytucją polityki społecznej państwa, mającą na celu umożliwienie osobom i rodzinom przezwyciężanie trudnych sytuacji życiowych, których nie są one w stanie pokonać, wykorzystując własne uprawnienia, zasoby i możliwości. Pomoc społeczna ma więc umożliwić osobom i rodzinom przezwyciężanie trudnych sytuacji życiowych, których nie są one w stanie pokonać, wykorzystując własne uprawnienia, zasoby i możliwości, ale również ma wspierać osoby i rodziny w wysiłkach zmierzających do zaspokojenia niezbędnych potrzeb i umożliwienie im życia w warunkach odpowiadających godności człowieka, zapobieganie trudnym sytuacjom i aktywizować świadczeniobiorców, korzystających z pomocy.

Jednostką organizacyjną, która na szczeblu gminnym odpowiada za pomoc społeczną, jest ośrodek pomocy społecznej, w przypadku Gminy Ząbkowice Śląskie jest to Ośrodek Pomocy Społecznej, mieszczący się na os. XX-lecia 52 w Ząbkowicach Śląskich. Poza Ośrodkiem Pomocy Społecznej w Ząbkowicach Śląskich mieści się Powiatowe Centrum Pomocy Rodzinie (ul. Prusa 5), które odpowiada za pomoc społeczną na szczeblu powiatu oraz Dom Pomocy Społecznej dla przewlekle somatycznie chorych (ul. Szpitalna 3),



który jest placówką całodobowej opieki dla osób niemogących samodzielnie funkcjonować w środowisku i wymagających opieki instytucjonalnej. Dom Pomocy Społecznej podlega administracji powiatowej i przyjmuje podopiecznych nie tylko z terenu Gminy Zabkowice Śląskie.

Ośrodek Pomocy Społecznej w Zabkowicach Śląskich udziela pomocy społecznej zgodnie z zadaniami nałożonymi na gminy, ale również zajmuje się świadczeniami rodzinnymi i dożywianiem dzieci.

1.6.6. Bezpieczeństwo publiczne

Bezpieczeństwo na terenie Gminy Zabkowice Śląskie zapewnia Policja oraz Straż Miejska, zaś w zakresie bezpieczeństwa przeciwpożarowego państwowa i ochotnicze straże pożarne.

Na terenie Gminy znajduje się jeden komisariat policji – Komenda Powiatowa Policji, przy Alei Niepodległości 10 w Zabkowicach Śląskich.

O porządek w Gminie dba również Straż Miejska, która ma swoją siedzibę przy ul. 1 Maja 15 w Zabkowicach Śląskich. Pełni ona służbę na rzecz społeczności lokalnej od kwietnia 1992 r. Służbę w tej formacji zaczynało 2 strażników, których można było spotkać wyłącznie w patrolu pieszym. Obecnie straż liczy 7 funkcjonariuszy wyposażonych w 2 pojazdy służbowe, które obsługują nie tylko miasto, ale również całą Gminę. Strażnicy pełnią służbę od poniedziałku do soboty w godzinach 7:00-22:00. Do zadań straży miejskiej należy w szczególności zapewnienie porządku w miejscach publicznych, czuwanie nad porządkiem i kontrola ruchu drogowego jak również szereg innych zadań wynikających z ustaw i aktów prawa miejscowego. W tym zakresie strażnicy uprawnieni są do ujawniania wykroczeń i ścigania ich sprawców. Każdego roku strażnicy ujawniają około 2 tys. wykroczeń, za które udzielane są upomnienia, nakładane są mandaty karne oraz kierowane wnioski o ukaranie do Sądu. Strażnicy korzystają w swej pracy z monitoringu wizyjnego miasta oraz mobilnego fotoradaru.

O bezpieczeństwo przeciwpożarowe w Gminie dbają Komenda Powiatowa Państwowej Straży Pożarnej oraz jednostki ochotniczej straży pożarnej. Komenda Powiatowa Państwowej Straży Pożarnej mieści się w Zabkowicach Śląskich, przy ul. Waryńskiego 15.



Państwową Straż Pożarną na terenie wiejskim wspierają jednostki ochotniczej straży pożarnej zlokalizowane w miejscowościach Stolec, Sieroszów, Braszowice, Tarnów i Olbrachcice Wielkie. Jednostki OSP Braszowice oraz OSP Stolec posiadają nowoczesne samochody ratowniczo – gaśnicze zakupione w latach 2011 – 2012.

Od października 2009 rozpoczął funkcjonowanie Samorządowy Informator SMS. W ramach SISMS mieszkańcy mogą otrzymywać bezpłatne informacje dot. zagrożeń, awarii, remontów dróg, imprez kulturalnych i sportowych, bezpłatnych badaniach lekarskich i programach zdrowotnych, sesjach Rady Miejskiej.

1.6.7 Organizacje pozarządowe

Na terenie Gminy Ząbkowice Śląskie swoją siedzibę ma wiele organizacji pozarządowych, które znalazły tu dobre miejsce do rozwoju i odgrywają ważną rolę w życiu lokalnej społeczności. Działają one na różnych polach – zajmują się sportem i rekreacją, kulturą, sztuką, realizacją zainteresowań, ale również pomocą potrzebującym.

Tab. 11. Wykaz organizacji pozarządowych z terenu Gminy Ząbkowice Śląskie

| L.p. | Nazwa stowarzyszenia |
|------|--|
| 1 | Ząbkowice Klub Karate-Do |
| 2 | Stowarzyszenie Kultury Fizycznej Ząbkowickie Towarzystwo Sportowe |
| 3 | Stowarzyszenie Kultury Fizycznej Klub Sportowy Ludowy " Skalki " Stolec |
| 4 | Stowarzyszenie Kultury Fizycznej Ludowy Zespół Sportowy " TARNOVIA " Tarnów |
| 5 | Stowarzyszenie Kultury Fizycznej Ludowy Zespół Sportowy " POLONIA " Ząbkowice Śl. |
| 6 | Stowarzyszenie Kultury Fizycznej Ludowy Zespół Sportowy " Czarni " Braszowice |
| 7 | Klub Sportowy " Orzeł " |
| 8 | Ząbkowicki Klub Karate " KYOKUSHINKAI " w Ząbkowicach Śląskich |
| 9 | Stowarzyszenie Kultury Fizycznej Klub Sportowy Akademia Piłkarska "Orzeł" Ząbkowice Śląskie |
| 10 | Stowarzyszenie "Gminny Szkolny Związek Sportowy" w Ząbkowicach Śląskich |
| 11 | Klub Sportowy "ELEKTRO-PARTNER" Ząbkowice Śląskie |



| | |
|----|---|
| 12 | Klub Sportowy Barys Sarmat Warrioss |
| 13 | Stowarzyszenie "Szkołka Piłkarska Orlik Zabkowice Śląskie" |
| 14 | Stowarzyszenie Kultury Fizycznej "MotoFrankenstein" |
| 15 | Stowarzyszenie Inicjatyw na Rzecz Dzieci Ziemi Zabkowickiej |
| 16 | Stowarzyszenie na Rzecz Dzieci i Osób Niepełnosprawnych Ziemi Zabkowickiej "INTEGRACJA" |
| 17 | Stowarzyszenie Absolwentów Nauczycieli i Przyjaciół ZSO im. Wł. Jagiełły w Zabkowicach Śląskich |
| 18 | Stowarzyszenie Twórców Sztuki w powiecie zabkowickim |
| 19 | Stowarzyszenie Inicjatyw Społecznych "RAZEM" |
| 20 | Stowarzyszenie Inicjatyw Społecznych "ŹRÓDŁO" |
| 21 | Stowarzyszenie Inicjatyw Społecznych "Gród Rycerski" z/s w Koziańcu |
| 22 | "GNIAZDO" Stowarzyszenie Członków Byłej Kresowej Parafii Święty Józef w Olbrachcicach Wielkich |
| 23 | Stowarzyszenie "Zabkowicki Uniwersytet Trzeciego Wieku" |
| 24 | Koło Stowarzyszenia Emerytów i Rencistów Policyjnych w Zabkowicach Śląskich |
| 25 | PTTK oddział w Zabkowicach Śląskich |
| 26 | Koło Stowarzyszenia Bibliotekarzy Polskich w Zabkowicach Śląskich |
| 27 | Stowarzyszenie Animatorów Kultury |
| 28 | Stowarzyszenie Fabryka Kultury |
| 29 | Stowarzyszenie na Recz Dzieci i Młodzieży SOSW "Szansa" |
| 30 | Stowarzyszenie Na Rzecz Rozwoju i Promocji Oświaty, Kultury i Sportu |
| 31 | Stowarzyszenie Dom Prasy Katolickiej |

Źródło: Wydział EKS Urzędu Miejskiego w Zabkowicach Śląskich

1.7 ANALIZA FINANSOWA

Sytuację ekonomiczną Gminy Zabkowice Śląskie obrazuje dokonana analiza finansowa. Jest to podsumowanie danych ekonomicznych, które wskazują na moce i słabe strony jednostki samorządu terytorialnego. Kształtowanie się poszczególnych wskaźników pokazuje



tendencje w gospodarce finansowej oraz daje realny obraz zachodzących zmian. Analiza została przeprowadzona za lata 2010-2012. Do analizy finansowej posłużyły sprawozdania z wykonania budżetu gminy Ząbkowice Śląskie za lata 2010-2012. Głównym źródłem dochodów własnych były udziały w podatkach stanowiących dochód budżetu państwa (PIT i CIT), wpływy z podatku od nieruchomości oraz dochody z majątku gminy.

Tabela 12. Dochody i wydatki budżetu gminy Ząbkowice Śląskie za lata 2010-2012 (w zł.)

| Lp. | Wyszczególnienie | Lata | | |
|------------|---|-----------------------|-----------------------|-----------------------|
| | | 2010 | 2011 | 2012 |
| 1. | Dochody własne, z tego: | 29 300 145, 50 | 36 159 310, 43 | 36 923 514, 59 |
| | <i>a) Wpływy z podatków i opłat</i> | 26 947 656, 67 | 29 823 932, 65 | 33 101 276, 67 |
| | <i>b) Wpływy z majątku gminy</i> | 2 352 488, 83 | 6 335 377, 78 | 3 822 237, 92 |
| 2. | <i>Pozostałe dochody</i> | 88 140,35 | 110 126, 85 | 1 043 643, 27 |
| 3. | <i>Środki pozyskane ze źródeł zagranicznych</i> | - | 2 598 657, 05 | 3 651 996, 72 |
| 4. | Dotacje celowe | 8 769 721, 92 | 10 231 876, 27 | 9 346 131, 90 |
| 5. | Subwencje z budżetu państwa | 10 833 063, 00 | 11 252 720, 00 | 12 698 886, 00 |
| I. | RAZEM DOCHODY | 48 991 070, 77 | 60 352 690, 60 | 63 664 172, 48 |
| | <i>Wydatki bieżące</i> | 48 298 242, 16 | 49 122 983, 46 | 52 946 812, 30 |
| | <i>Wydatki majątkowe, w tym:</i> | | | |
| | <i>Wydatki inwestycyjne</i> | 7 812 410, 47 | 12 578 342, 76 | 5 860 991, 78 |
| II. | RAZEM WYDATKI | 56 692 343, 63 | 63 984 710, 70 | 60 804 818, 48 |
| | <i>Nadwyżka/Deficyt</i> | - 7 701 272, 86 | - 3 632 020, 10 | 2 859 354, 00 |

Źródło: opracowanie własne na podstawie sprawozdań rocznych z wykonania budżetu za lata 2010- 2012 Miasta i Gminy Ząbkowice Śląskie oraz zestawienia paragrafów Gminy Ząbkowice Śląskie w roku obrotowym 2010, 2011, 2012.

Warto zwrócić uwagę na wzrost dochodów budżetu Gminy Ząbkowice Śląskie w latach 2010 – 2012. Wpływa na to przede wszystkim wzrost wpływów z podatków i opłat. Znacząca jest tu różnica pomiędzy rokiem 2010, a 2011 kiedy dochody wzrosły o blisko 12 milionów złotych. Omawiany okres to także zmniejszenie się deficytu budżetu z ponad 7,7 milionów złotych w 2010 roku do 2,8 miliona złotych w 2012 roku. Ważne dane, które pokazują stopień inwestycji w Gminie Ząbkowice Śląskie to informacje w wydatkach inwestycyjnych, które w 2011 roku osiągnęły rekordowy poziom 12,5 miliona złotych.

W celu analizy finansowej danej Gminy, oprócz porównywania określonych wielkości budżetowych w poszczególnych okresach, istotne jest przeprowadzenie analizy wskaźnikowej. Pomaga ona dodatkowo zbadać sytuację finansową jednostki samorządu terytorialnego, ustalić kierunki polityki inwestycyjnej, zdolność kredytową oraz płynność finansową analizowanego podmiotu.

Podstawowym wskaźnikiem dochodowym jest stosunek dochodów budżetowych ogółem do liczby mieszkańców Gminy, który świadczy o stopniu zamożności mieszkańców



Gminy. W latach 2010-2012 wskaźnik ten dynamicznie wzrastał, co w porównaniu z latami wcześniejszymi jeszcze bardziej obrazuje rozwój gospodarczy Gminy Zabkowice Śląskie.

Tabela 13. Dochody ogółem na jednego mieszkańca za lata 2010-2012 (w zł.)

| Wyszczególnienie | Lata | | |
|--|----------------|----------------|----------------|
| | 2010 | 2011 | 2012 |
| 1 | 2 | 3 | 4 |
| Dochody ogółem | 48 991 070, 77 | 60 352 690, 60 | 63 664 172, 48 |
| Liczba mieszkańców | 23 142 | 23 016 | 22 799 |
| <i>Wskaźnik</i> | 2116,97 | 2622,20 | 2792,41 |
| Wskaźnik odniesienia w lata poprzednie | 2006 | 2007 | 2008 |
| | 1603,5 | 1828,1 | 2054,1 |

Źródło: opracowanie własne na podstawie sprawozdań rocznych z wykonania budżetu za lata 2010- 2012 Miasta i Gminy Zabkowice Śląskie, Strategii rozwoju Gminy Zabkowice Śląskie na lata 2010- 2017 oraz danych z Głównego Urzędu Statystycznego – liczba mieszkańców wg miejsca zamieszkania, strona internetowa: http://www.stat.gov.pl/vademecum/vademecum_dolnoslaskie/portrety_gmin/powiat_zabkowicki/gmina_zabkowice_slaskie.pdf , data dostępu: 31.03.2014 r.

Wskaźnik dochodów własnych do dochodów ogółem określa samodzielność finansową budżetu danej jednostki samorządu terytorialnego oraz poziom niezależności finansowej jednostki samorządu terytorialnego od budżetu państwa. Podstawowym źródłem dochodów własnych są wpływy z podatków i opłat lokalnych, udziały w podatkach stanowiących dochód budżetu państwa oraz dochody z majątku Gminy. Wskaźnik ten powinien być jak najwyższy. W latach 2010 – 2012 wskaźnik ten utrzymywał się na podobnym poziomie z lekką jego korektą w roku 2012. Biorąc pod uwagę lata wcześniejsze jest on jednak dla Gminy Zabkowice Śląskie na dobrym wysokim poziomie.

Tabela 14. Relacja dochodów własnych do dochodów ogółem za lata 2010-2012 (w zł.)

| Wyszczególnienie | Lata | | |
|---|----------------|----------------|----------------|
| | 2010 | 2011 | 2012 |
| 1 | 2 | 3 | 4 |
| Dochody własne | 29 300 145, 50 | 36 159 310, 43 | 36 923 514, 59 |
| Dochody ogółem | 48 991 070, 77 | 60 352 690, 60 | 63 664 172, 48 |
| <i>Wskaźnik</i> | 59,80 | 59,91 | 57,99 |
| Wskaźnik odniesienia- latach poprzednie | 2006 | 2007 | 2008 |
| | 56,4 | 58,4 | 62,4 |



Źródło: opracowanie własne na podstawie sprawozdań rocznych z wykonania budżetu za lata 2010- 2012 Miasta i Gminy Ząbkowice Śląskie oraz Strategii rozwoju Gminy Ząbkowice Śląskie na lata 2010- 2017.

Udział wydatków majątkowych w dochodach ogółem świadczy o innowacyjności jednostki samorządu terytorialnego oraz określa kierunki rozwoju analizowanego podmiotu. Wysoki poziom wskaźnika świadczy o dużym rozmachu inwestycyjnym jednostki samorządu terytorialnego oraz o wysokiej jej rozwojowości. Jego poziom w latach 2010 – 2012 utrzymuje się na dobrym wysokim poziomie. Warto zwrócić uwagę na ten wskaźnik dla roku 2011 kiedy osiągnął poziom 24,62 zdecydowanie przewyższając jego wcześniejsze poziomy.

Tabela 15. Relacja wydatków majątkowych do dochodów ogółem za lata 2010-2012 (w zł.)

| Wyszczególnienie | Lata | | |
|---------------------------------------|---------------|----------------|----------------|
| | 2010 | 2011 | 2012 |
| 1 | 2 | 3 | 4 |
| Wydatki majątkowe | 8 394 101, 47 | 14 861 727, 24 | 7 858 006, 18 |
| Dochody ogółem | 48 991 070,77 | 60 352 690, 60 | 63 664 172, 48 |
| <i>Wskaźnik</i> | <i>17,13</i> | <i>24, 62</i> | <i>12,34</i> |
| Wskaźnik odniesienia- lata poprzednie | 2006 | 2007 | 2008 |
| | 7,3 | 9,7 | 18,4 |

Źródło: opracowanie własne na podstawie sprawozdań rocznych z wykonania budżetu za lata 2010- 2012 Miasta i Gminy Ząbkowice Śląskie oraz Strategii rozwoju Gminy Ząbkowice Śląskie na lata 2010- 2017.

Ocena zadłużenia jednostek samorządu terytorialnego jest najczęściej dokonywana w oparciu o wskaźniki ustalone w przepisach ustawy z dnia 27 sierpnia 2009 roku o finansach publicznych. Ustawa ta określa wysokość poziomu zadłużenia i obsługi zadłużenia do dochodów zrealizowanych w jednostkach samorządu terytorialnego. Od momentu wejścia w życie w 2010 r. nowelizacji ustawy o finansach publicznych art. 243, wprowadzający nowy limit obsługi zadłużenia obliczany specjalnym wzorem, określa odpowiedni limit dla każdej jednostki samorządu terytorialnego indywidualnie. Gmina Ząbkowice Śląskie wskaźnik ten w latach 2010 – 2012 miała na bezpiecznym poziomie, który kształtował się pomiędzy 1,28 a 1,62 i był niższy niż w latach 2006 – 2008. Bezpieczny poziom tego wskaźnika świadczy o możliwości wygosparowania rezerw, pozwalających na zaciągnięcie zobowiązań niezbędnych do zwiększenia rozwoju gospodarczego podmiotu oraz zabezpieczenie własnego wkładu w celu montażu finansowego środków z Unii Europejskiej.



Tabela 16. Relacja kosztów obsługi zadłużenia do dochodów ogółem za lata 2010-2012 (w zł.)

| Wyszczególnienie | Lata | | |
|---------------------------------------|---------------|---------------|---------------|
| | 2010 | 2011 | 2012 |
| 1 | 2 | 3 | 4 |
| Dochody ogółem | 48 991 070,77 | 60 352 690,60 | 63 664 172,48 |
| Obsługa zadłużenia | 627 120,36 | 873 143,18 | 1 031 522,32 |
| <i>Wskaźnik</i> | <i>1,28</i> | <i>1,45</i> | <i>1,62</i> |
| Wskaźnik odniesienia- lata poprzednie | 2006 | 2007 | 2008 |
| | 3,4 | 3,5 | 3,4 |

Źródło: opracowanie własne na podstawie sprawozdań rocznych z wykonania budżetu za lata 2010- 2012 Miasta i Gminy Ząbkowice Śląskie oraz Strategii rozwoju Gminy Ząbkowice Śląskie na lata 2010- 2017.

Z powyższych danych obraz Gminy Ząbkowice Śląskie kształtuje się jako obszar o zrównoważonym rozwoju gospodarczym, dobrych wynikach ekonomicznych oraz wysokim poziomie inwestycji.



2. ANALIZA SWOT

Narzędziem diagnostyki sytuacji Gminy Ząbkowice Śląskie jest analiza SWOT, która pozwala na szczegółowe przedstawienie obrazu jednostki samorządu terytorialnego w oparciu o przeprowadzone badania nad jej słabymi i mocnymi stronami oraz szansami i zagrożeniami w rozwoju. Analiza SWOT jest swego rodzaju wskazaniem obszarów, w których Gmina Ząbkowice Śląskie jest dobrze przygotowana, a które elementy należy udoskonalać.

Technika analityczna SWOT polega na posegregowaniu posiadanych informacji na cztery grupy (cztery kategorie czynników strategicznych):

- **S** (*Strengths*) – mocne strony: wszystko to co stanowi atut, przewagę, zaletę,
- **W** (*Weaknesses*) – słabe strony: wszystko to co stanowi słabość, barierę, wadę,
- **O** (*Opportunities*) – szanse: wszystko to co stwarza dla analizowanego obiektu szansę korzystnej zmiany,
- **T** (*Threats*) – zagrożenia: wszystko to co stwarza dla analizowanego obiektu niebezpieczeństwo zmiany niekorzystnej.

W przedstawionej poniżej analizie wskazane są podzielone na odpowiednie działy mocne i słabe strony Gminy Ząbkowice Śląskie. Elementy korzystne wspomagające rozwój gospodarczy oraz te, które mogą ten rozwój zatrzymać. Dodatkowo opracowany katalog szans i zagrożeń pokazuje, które elementy można wykorzystać w przyszłości, a które mogą być zagrożeniem dla rozwoju Gminy Ząbkowice Śląskie. Są to często czynniki zewnętrzne, które nie są zależne od jednostki samorządu terytorialnego. Monitorowanie zachodzących zmian pozwala na identyfikację ryzyka a przede wszystkim zapobieganie występowaniu negatywnych skutków.



Mocne i słabe strony Gminy Ząbkowice Śląskie

| MOCNE STRONY | SŁABE STRONY |
|---|--|
| INFRASTRUKTURA TECHNICZNA | |
| DROGI I TOWARZYSZĄCA IM INFRASTRUKTURA | |
| <ul style="list-style-type: none">– wystarczająca sieć dróg– wprowadzenie oświetlenia energooszczędnego– realizacja I etapu budowy wschodniej obwodnicy miasta | <ul style="list-style-type: none">– brak inwentaryzacji ilościowej i jakościowej dróg gminnych– hałas i drgania wzdłuż drogi nr 382– intensywny ruch kołowy odbywający się na terenie miasta– brak chodników i ich zły stan– nieoświetlone miejsca na terenie Gminy– brak parkingów w mieście– brak parkingów dla autobusów– zły stan techniczny dróg wiejskich |
| DOSTĘPNOŚĆ KOMUNIKACYJNA | |
| <ul style="list-style-type: none">– dobra dostępność samochodowa (przebiegająca droga krajowa oraz drogi wojewódzkie)– rozwój prywatnego transportu osobowego;– bezpłatna komunikacja miejska w dni świąteczne | <ul style="list-style-type: none">– słaba dostępność kolejowa– słaba dostępność autobusowa– słabe zagospodarowanie komunikacyjne wewnątrz Gminy – brak wystarczającej liczby połączeń komunikacyjnych– niewystarczająca sieć parkingów– zły stan techniczny dróg– brak komunikacji miejskiej w dni powszechnie |
| BEZPIECZEŃSTWO I ESTETYKA GMINY | |
| <ul style="list-style-type: none">– dobra praca służb działających w dziedzinie bezpieczeństwa, szczególnie straży pożarnej;– Komenda Powiatowa Policji i Straż Miejska– wysoka wykrywalność przestępstw– Państwowa Straż Pożarna w Ząbkowicach Śląskich i 5 jednostki Ochotniczej Straży Pożarnej;– OSP Stolec i OSP Braszowice w Krajowym Systemie Ratowniczo – Gaśniczym– Nowoczesne wozy ratowniczo - gaśnicze OSP;– Wyposażenie jednostek OSP w sprzęt specjalistyczny;– Poprawa stanu elewacji budynków w centrum miasta;– Dbalność o tereny wypoczynkowe i rekreacyjne m.in. Rewitalizacja Parku | <ul style="list-style-type: none">– liczne wypadki drogowe na trasach o intensywnym ruchu samochodowym;– zaniedbane pobocza dróg;– bezpieczeństwo na drodze krajowej nr 8 (głównie brak chodników dla pieszych);– niewystarczająco dobry stan utrzymania przestrzeni publicznej;– zły stan elewacji części budynków znajdujących się w centrum miasta;– nie zagospodarowane tereny zielone;– nie wystarczająca ilość miejsc rekreacyjno – wypoczynkowych na terenie Gminy;– niska świadomość ekologiczna mieszkańców dotycząca utrzymania przestrzeni publicznej; |



| | |
|---|---|
| <p>Miejskiego im. Sybiraków, budowa placów zabaw;</p> <ul style="list-style-type: none"> - funkcjonujący system ostrzegania, alarmowania oraz informowania zarejestrowanych mieszkańców w systemie SISMS | |
| GOSPODARKA ODPADAMI KOMUNALNYMI | |
| <ul style="list-style-type: none"> - zmodernizowana oczyszczalnia ścieków; - rezerwa mocy przerobowych gminnej oczyszczalni ścieków; - skuteczne wprowadzenie nowego systemu gospodarowania odpadami; - dotacje do budowy przydomowych oczyszczalni ścieków; - rozbudowa sieci wodociągowej w Gminie; | <ul style="list-style-type: none"> - niewystarczająca skuteczność selektywnej zbiórki odpadów; - niska świadomość ekologiczna mieszkańców; - brak sieci kanalizacyjnej na terenach wiejskich; - niski odsetek rozdzielnej sieci kanalizacyjnej na terenie miasta; - przestarzała sieć kanalizacyjna na terenie miasta. |
| ZASOBY MIESZKANIOWE (W TYM KOMUNALNE) | |
| <ul style="list-style-type: none"> - występowanie TBS; - istnienie zasobów ziemi przeznaczonej pod budownictwo mieszkaniowe na terenie miasta; - rozwijający się sektor prywatny budownictwa jedno i wielorodzinnego; | <ul style="list-style-type: none"> - brak lokali socjalnych; - bardzo długa lista oczekujących na lokal socjalny; - brak realizacji inwestycji gminnych w zakresie tworzenia socjalnych lokali mieszkalnych; |
| SFERA SPOŁECZNA | |
| OŚWIATA | |
| <ul style="list-style-type: none"> - adekwatna do potrzeb liczba szkół - odpowiednia liczba profesjonalnie przygotowanych do zawodu nauczycieli - różnorodna oferta edukacyjna szkół na terenie Gminy - zapewnienie wyżywienia w szkołach dla dzieci i młodzieży; - w pełni zabezpieczone potrzeby dotyczące opieki nad dziećmi do lat 3; - rozwój sektora prywatnego przedszkoli i klubów dziecięcych; | <ul style="list-style-type: none"> - zła jakość techniczna budynków infrastruktury oświaty - niedostatecznie zagospodarowane przestrzenie publiczne otaczające budynki infrastruktury oświaty - niedostateczne wyposażenie placówek oświatowych w sprzęt i pomoce dydaktyczne |
| SŁUŻBA ZDROWIA I POMOC SPOŁECZNA | |
| <ul style="list-style-type: none"> - dobrej jakości infrastruktura służby zdrowia zarówno w zakresie leczenia zamkniętego, jak i opieki ambulatoryjnej - ofertę służby zdrowia finansowanej w ramach NFZ uzupełnia oferta prywatna - dom pomocy społecznej - ośrodek rehabilitacji | <ul style="list-style-type: none"> - jakość udzielanych usług medycznych często nie jest wystarczająca z punktu widzenia pacjentów - brak oddziału opieki paliatywnej w mieście - mała liczba ofert aktywizacyjnych i wspierających dla osób starszych - zbyt małe wykorzystywanie wolontariuszy |



| | w pomocy społecznej |
|---|---|
| KULTURA | |
| <ul style="list-style-type: none"> – preżna działalność gminnych instytucji kultury – Ząbkowickiego Ośrodka Kultury i Biblioteki Publicznej Miasta i Gminy – imprezy masowe zarówno w mieście, jak i na obszarach wiejskich – aktywność lokalnych twórców sztuki i teatrów amatorskich – duża liczba kół i sekcji zainteresowań dla dzieci i młodzieży | <ul style="list-style-type: none"> – zły stan techniczny i brak wyposażenia wielu świetlic wiejskich uniemożliwiający prowadzenie aktywności kulturalnej – zły stan wewnętrzny techniczny budynku ZOK wymagający modernizacji – brak profesjonalnie przygotowanego miejsca do organizacji plenerowych imprez masowych – niewystarczająca oferta kulturalna dla dzieci i młodzieży w godzinach popołudniowych |
| SPORT I REKREACJA | |
| <ul style="list-style-type: none"> – infrastruktura sportowa w postaci hali sportowej, sal gimnastycznych w szkołach oraz kompleks dwóch boisk sportowych Orlik 2012 – aktywność gminnej instytucji odpowiedzialnej za sport i rekreację Ośrodka Sportu i Rekreacji – aktywność klubów i towarzystw sportowych działających zarówno w mieście, jak i na obszarach wiejskich | <ul style="list-style-type: none"> – niewystarczająca ilość boisk sportowych na osiedlach i na terenach wiejskich – brak basenu krytego – brak wystarczającej ilości obiektów rekreacyjnej dla osób starszych m.in. siłownie zewnętrzne – brak tras rowerowych i pieszych na terenie Gminy Ząbkowice Śląskie; – zła infrastruktura stadionu miejskiego; |
| RYNEK PRACY I PRZEDSIĘBIORCZOŚĆ | |
| <ul style="list-style-type: none"> – aktywność władz lokalnych na rzecz zapewnienia bezrobotnym miejsc pracy; – działalność Ząbkowickiej Rady Biznesu; – udział Gminy Ząbkowice Śląskie w targach i prezentacjach gospodarczych; – aktualna oferta inwestycyjna Gminy Ząbkowice Śląskie ; – program pomocy deminimis; – utrzymanie podatku od nieruchomości dla osób prowadzących działalność gospodarczą na tym samym poziomie od 2011 roku; – stała współpraca z instytucjami wspierającymi przedsiębiorczość; – miejscowe plany zagospodarowania przestrzennego sprzyjające przedsiębiorcom; – występowanie tzw. „Punktu Szansy” w Urzędzie Miejskim ułatwiającego starania dotyczące podjęcia działalności gospodarczej oraz poszukiwanie zewnętrznego wsparcia dla przedsiębiorców; – występowanie na terenie Gminy podstrefy Wałbrzyskiej Specjalnej Strefy Ekonomicznej; | <ul style="list-style-type: none"> – wysoka stopa bezrobocia – brak rozwijających się przedsiębiorstw zapewniających nowe miejsca pracy – brak dużych pracodawców, zapewniających dużą liczbę miejsc pracy; – brak Ząbkowickiego Inkubatora Przedsiębiorczości; – brak terenów pod inwestycje przemysłowe; – migracja mieszkańców w celach zarobkowych poza teren Gminy Ząbkowice Śląskie; – niewielka liczba przedsiębiorstw na obszarach wiejskich; – słabo aktywna strefa ekonomiczna; – brak rozwoju przedsiębiorczości turystycznej; – brak dużych przedsiębiorców; – niski odsetek podmiotów gospodarczych zaliczanych do sektora produkcyjnego; |



| SPOŁECZEŃSTWO OBYWATELSKIE | |
|---|--|
| <ul style="list-style-type: none"> – aktywność rad osiedlowych, sołtysów i rad sołeckich – Lokalna Grupa Działania na obszarze wiejskim – duża aktywność organizacji pozarządowych, szczególnie organizacji sportowych – aktywność na obszarach wiejskich kół gospodyń wiejskich, ludowych zespołów sportowych i ochotniczych straży pożarnych – działalność Młodzieżowej Rady Miejskiej, Rady Seniorów; | <ul style="list-style-type: none"> – mała aktywność społeczeństwa obywatelskiego w mieście – występują duże różnice w aktywności mieszkańców pomiędzy miejscowościami – brak poczucia wpływu na sprawy lokalne, co przekłada się na brak zaangażowania w aktywność lokalną – brak podmiotów aktywizujących mieszkańców |
| DEMOGRAFIA | |
| <ul style="list-style-type: none"> – spadek liczby ludności na poziomie średniej krajowej | <ul style="list-style-type: none"> – migracja młodych ludzi w celach edukacyjnych i zarobkowych, rzadko zakończona powrotem do Ząbkowic Śląskich – ujemny przyrost naturalny – spadek ilości mieszkańców w wieku produkcyjnym |
| SFERA GOSPODARCZA | |
| DZIAŁANIA WŁADZ LOKALNYCH NA RZECZ WSPIERANIA AKTYWNOŚCI GOSPODARCZEJ | |
| <ul style="list-style-type: none"> – aktywność władz w zagospodarowaniu i utrzymaniu w jak najlepszym stanie infrastruktury drogowej w obrębie 2 nieformalnych stref aktywności gospodarczej – stworzenie oferty inwestycyjnej (tereny inwestycyjne) | <ul style="list-style-type: none"> – brak organizacji wspomagających lokalną i regionalną przedsiębiorczość; |
| POTENCJAŁ TURYSTYCZNY | |
| <ul style="list-style-type: none"> – liczne atrakcje historyczne i architektoniczne, jak np. Krzywa Wieża, Izba Pamiątek, Laboratorium doktora Frankensteina, zabytkowe kościoły, ruiny zamku, zabytkowe centrum miasta; – istnienie dużej, medialnej imprezy – Weekend z Frankensteinem – opartej na lokalnych legendach i tradycjach; – Położenie Gminy w malowniczym i urozmaiconym krajobrazie Przedgórze Sudeckiego; – kompleksy zielone (parki); – rezerwat przyrody w Stolcu i obszar SOO „Natura 2000” tzw. „Skalki Stoleckie” – uczestnictwo Gminy w generowaniu ponadlokalnych produktów turystycznych; | <ul style="list-style-type: none"> – brak odpowiedniej liczby i klasy hoteli; – niewielka liczba gospodarstw agroturystycznych; – niewystarczająca oferta sportowo – rekreacyjna (z punktu widzenia tworzenia produktów turystycznych); – baszta gołębia – zabytek wpisany do rejestru, jest w rękach prywatnych i niszczeje – brak oznakowanych i atrakcyjnych szlaków turystycznych (rowerowych, pieszych) – brak atrakcji/produktów pozwalających uprawiać turystykę aktywną; – słaba atrakcyjność wypoczynkowa Gminy; – Słaba infrastruktura obiektów zabytkowych; |



| | |
|--|--|
| <ul style="list-style-type: none"> – występowanie stosunkowo dużej liczby lokali gastronomicznych; – Utworzenie Miejskiej Trasy Turystycznej; – Rewitalizacja zabytków – Utworzenie Gminnego Centrum Informacji Turystycznej; – Udział Krzywej Wieży w ogólnopolskiej kampanii reklamowej Dolnego Śląska „Dotknij tajemnicy”; – Wypromowanie marki Ząbkowice Śląskie jako miasta Krzywej Wieży i Frankensteina | |
|--|--|

Szanse i zagrożenia rozwoju Gminy Ząbkowice Śląskie.

| SZANSE | ZAGROŻENIA |
|--|---|
| CZYNNIKI NATURALNE | |
| <ul style="list-style-type: none"> – Występowanie złóż mineralnych w miejscowości Braszowice, Szklary, Braszowice – Coraz lepsze wykorzystanie funduszy unijnych do realizacji działań prośrodowiskowych. – Wykorzystanie energii odnawialnej na terenie Gminy Ząbkowice Śląskie tj. energia wiatrowa i słoneczna. | <ul style="list-style-type: none"> – Występowanie anomalii pogodowych tj. grad, przymrozki wiosenne, – Znaczący ruch kołowy i wynikające z tego zanieczyszczenie środowiska spowodowane bliskością aglomeracji wrocławskiej. – Uciążliwe sąsiedztwo przemysłu wydobywczego dla mieszkańców, – Zmiany krajobrazowe powodowane przez wydobycie złóż mineralnych. |
| CZYNNIKI TECHNOLOGICZNE | |
| <ul style="list-style-type: none"> – Rozwój Internetu i postępu technicznego. – Rozwój nowych technologii (gospodarki innowacyjnej). – Wprowadzenie e-usług publicznych dla ludności – Planowana droga szybkiego ruchu S5 | <ul style="list-style-type: none"> – Niewystarczająca aktywność Wałbrzyskiej Specjalnej Strefy Ekonomicznej w promowaniu oferty inwestycyjnej będącej w jej zasobach (w tym części ząbkowickiej). – Niska przepustowość drogi krajowej nr 8 Kudowa Zdrój – Wrocław (wydłuża się czas przejazdu), |
| CZYNNIKI EKONOMICZNE | |
| <ul style="list-style-type: none"> – Wykorzystanie funduszy strukturalnych w Gminie Ząbkowice Śląskie w latach 2014 - 2020 – rozwój współpracy gospodarczej z miastami partnerskimi, przedsiębiorstwami, przepływ know-how, – Współpraca z izbami handlowymi, gospodarczymi w promocji oferty inwestycyjnej Gminy Ząbkowice Śląskie – Wzrost ilości turystów powodujący rozwój | <ul style="list-style-type: none"> – Niekorzystna sytuacja makroekonomiczna na świecie i w Europie, głównie z powodu kryzysu w systemie finansowym. – Proces globalizacji (nasilenie i wzrost zasięgu konkurencji, możliwość szerokiego wyboru ofert bez względu na miejsce ich lokalizacji). – Możliwy spadek wpływu z tytułu podatków lokalnych w związku z ujemnym przyrostem naturalnym – Migracja ludności |



| | |
|---|---|
| <p>branży hotelarsko – gastronomicznej.</p> <ul style="list-style-type: none"> – Programy wspierające rozwój usług hotelarskich i gastronomicznych. | <ul style="list-style-type: none"> – Karta Nauczyciela |
| CZYNNIKI POLITYCZNO - PRAWNE | |
| <ul style="list-style-type: none"> – Prorozwojowa polityka turystyczna władz Dolnego Śląska – Zbliżające się wybory samorządowe szansą na mandat w Sejmiku Województwa dla Gminy Ząbkowice Śląskie – Zwiększenie procentowe udziału w podatku dochodowym dla JST | <ul style="list-style-type: none"> – Wysokie koszty zadań zleconych z administracji publicznej – Brak odpowiedniej polityki fiskalnej państwa. – Niewystarczający stopień współpracy między samorządami. |
| CZYNNIKI SPOŁECZNO – DEMOGRAFICZNO - KULTUROWE | |
| <ul style="list-style-type: none"> – Nastawienie turystów na poznawanie nowych miejsc, – Rozszerzenie oferty turystycznej (Zamek, Sala grabarzy itp.), – Zwiększenie środków na promocję Gminy Ząbkowice Śląskie, – Zespół Szkół Zawodowych z profesjonalną pracownią CNC – Poprawa wizerunku Polski w wyniku migracji ekonomicznych Polaków. – Wysoki poziom kształcenia w Szkołach Podstawowych i Gimnazjach w regionie, – Wystarczająca ilość miejsc w przedszkolach | <ul style="list-style-type: none"> – Spadek liczby ludności w wieku produkcyjnym (o relatywnie największych dochodach). – Migracja ludności, – Ujemny przyrost naturalny, – Brak oddziałów uczelni wyższych |
| CZYNNIKI W SEKTORZE TURYSTYCZNYM I GOSPODARCE | |
| <ul style="list-style-type: none"> – Rozwój podmiotów gospodarczych oferujących nowoczesne formy rekreacji i wypoczynku np. quady, paintball, szkoły przetrwania, tory przeszkód dla samochodów, motocykli, rowerów górskich, sztuczna ściana wspinaczkowa; – Rosnąca atrakcyjność turystyczna Polski. – Rozwój agroturystyki, – Organizacja targów rolno – spożywczych i promowanie produktów regionalnych, – Rozszerzenie Wałbrzyskiej Specjalnej Strefy Ekonomicznej Invest – Park – Członkostwo w Lokalnej Grupie Działania Qwsi i Euroregionie Glacensis | <ul style="list-style-type: none"> – Wzrastająca konkurencja ze strony innych Gmin (szczególnie Sudetów i Kotliny Kłodzkiej). – Większa aktywność gmin ościennych w pozyskiwaniu inwestorów oraz lepsza oferta inwestycyjna; – Słaba dostępność komunikacyjna, – Mniej korzystne warunki inwestowania w Specjalnej Strefie Ekonomicznej – Rozwój atrakcji turystycznej w ościennych Gminach, |
| CZYNNIKI W SFERZE SPOŁECZNEJ | |
| <ul style="list-style-type: none"> – możliwość wykorzystywania funduszy UE na cele infrastrukturalne oraz projekty aktywizujące mieszkańców – wzrost zainteresowania turystyką, a wraz z tym ofertą turystyczną i kulturalną | <ul style="list-style-type: none"> – emigracja mieszkańców, szczególnie młodych, do bardziej rozwojowych ośrodków miejskich w regionie i poza nim – niż demograficzny i spadek liczby ludności, starzenie się społeczeństwa |



| | |
|---|--|
| <p>Zabkowice Śląskie</p> <ul style="list-style-type: none">– odbudowa zaangażowania społecznego na fali popularyzacji inicjatyw społeczeństwa obywatelskiego, | <ul style="list-style-type: none">– spadek liczby urodzeń– wysokie bezrobocie w powiecie ząbkowickim i okolicznych powiatach ograniczające szanse na uzyskanie zatrudnienia mieszkańcom Gminy Zabkowice Śląskie– brak przedsiębiorstw tworzących większą ilość miejsc pracy,– konkurencja usług sportowych (np. baseny kryte, skatepark) i rekreacyjnych ze strony okolicznych powiatów |
|---|--|



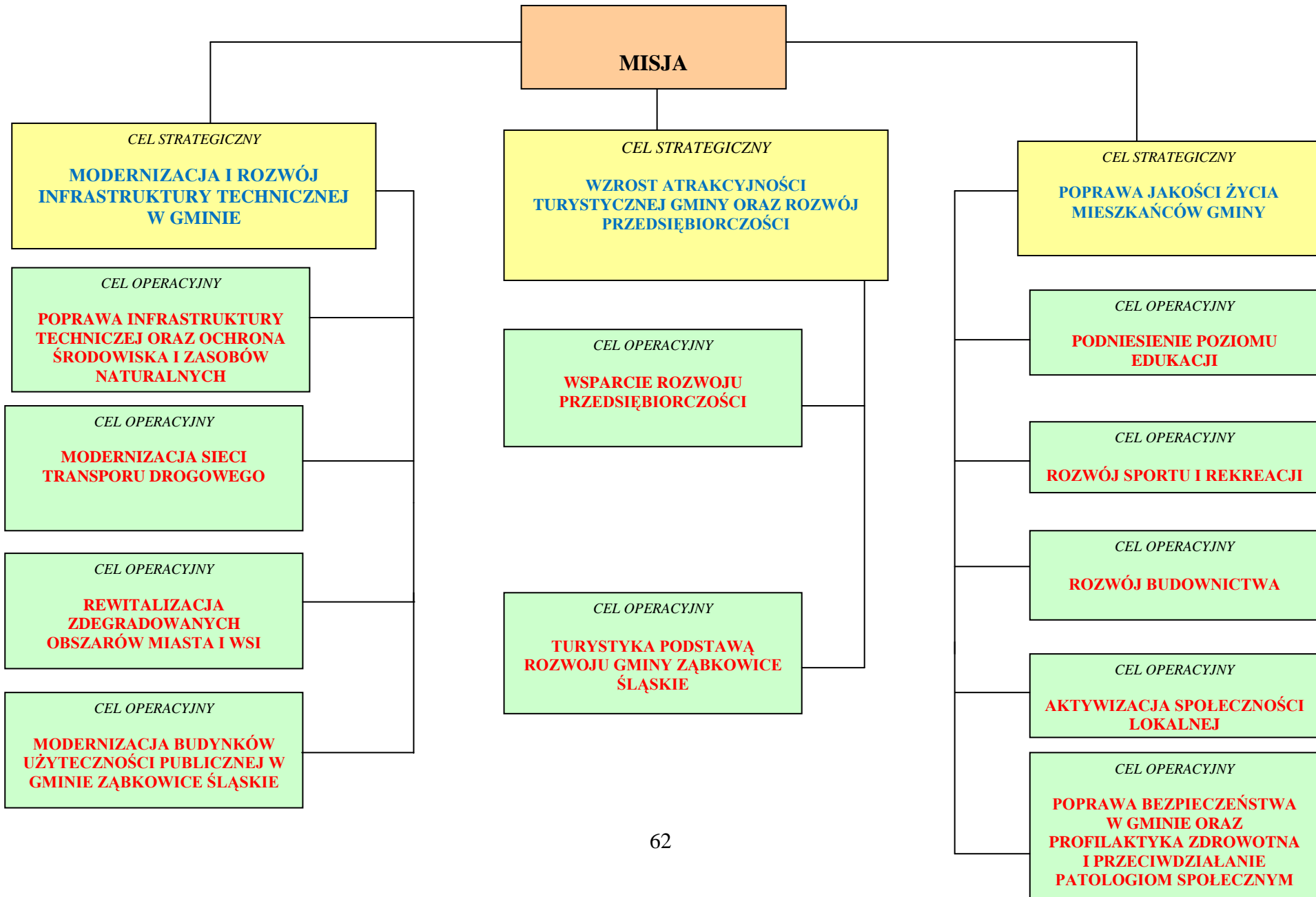
3. CELE I ZASADY MONITOROWANIA

3.1. Cele strategiczne

W wyniku ww. prac powstał katalog celów strategicznych, który oscyluje wokół trzech podstawowych obszarów funkcjonowania społeczności lokalnych – sfery społecznej, gospodarczej i tzw. infratechnicznej. Celom strategicznym nadano następujące brzmienie:

- Cel strategiczny nr I: Modernizacja i rozwój infrastruktury technicznej w Gminie.
- Cel strategiczny nr II: Wzrost atrakcyjności turystycznej Gminy oraz rozwój przedsiębiorczości.
- Cel strategiczny nr III: Poprawa jakości życia mieszkańców.

Cele strategiczne rozpisane zostały na poziom operacyjny w postaci celów operacyjnych. Te ostatnie zaś zawierają w sobie zadania jakich realizacja jest konieczna. Struktura celów strategicznych i operacyjnych wygląda w sposób następujący:





CEL STRATEGICZNY Nr I UNOWOCZEŚNIANIE INFRASTRUKTURY TECHNICZNEJ W GMINIE

Cel Operacyjny Nr 1 Modernizacja i rozwój infrastruktury technicznej w Gminie

ZADANIA:

Rozwój sieci kanalizacyjnej i wodociągowej na terenach wiejskich oraz w mieście.

Gmina Ząbkowice Śląskie charakteryzuje się niewystarczającą ilością i jakością sieci kanalizacyjnej. Braki ilościowe szczególnie dotkliwie odczuwane są na obszarach wiejskich, gdzie zbiorcza sieć kanalizacyjna występuje w trzech miejscowościach Jaworku, Bobolicach i Tarnowie. Sieć istniejąca na obszarze miasta jest natomiast w większości przestarzała (ponadto w większości jest to sieć ogólnospławna). W miejscowościach oddalonych znacznie od miasta Ząbkowice Śląskie najefektywniejszym sposobem likwidacji szamb jest budowa przydomowych oczyszczalni ścieków. Od stycznia 2013 roku w Gminie Ząbkowice Śląskie obowiązuje Uchwała Nr XL/4/2013 w sprawie zasad udzielania dotacji celowej na dofinansowanie kosztów realizacji przydomowych oczyszczalni ścieków. Dzięki temu rozpoczął się proces likwidacji często nieszczelnych szamb przydomowych i montażu przydomowych oczyszczalni ścieków. W roku 2013 udzielono 39 dotacji w tym zakresie.

Najbardziej pilne działania, które należy podjąć w opisywanym zakresie dotyczą:

- Kontynuacji programu dofinansowania budowy przydomowych oczyszczalni ścieków,
- Modernizacji sieci kanalizacyjnej w Ząbkowicach Śląskich (realizacja tego działania powinna odbywać się sukcesywnie – przy remontach/modernizacjach dróg na terenie miasta należy brać pod uwagę również modernizację sieci kanalizacyjnej).
- Wodociągowanie wsi Siodłowice i Rakowice
- Budowa kanalizacji sanitarnej we wsi Szklary – Huta
- Wodociągowanie wsi Bobolice i Sulisławice



Likwidacja dzikich wysypisk na terenie Gminy Ząbkowice Śląskie

Dużym zadaniem do wykonania w latach 2014 – 2020 jest likwidacja dzikich wysypisk na terenie Gminy Ząbkowice Śląskie. Po zrealizowanym w 2011 roku zadaniu dot. Rekultywacji składowiska odpadów w miejscowości Braszowice jest to jedno z najważniejszych zadań dotyczących uporządkowania terenów gdzie składowane są śmieci. Najczęściej są to pobocza dróg, lasy, wyrobiska popiaskowe, miejsca wypoczynku i rekreacji, a nawet centra miast. Podczas rozkładu odpadów dochodzi do chemicznego i mikrobiologicznego zanieczyszczenia wód powierzchniowych i podziemnych, zagrażając lokalnym ujęciom wody pitnej, nawet w bardzo oddalonych miejsc od dzikiego wysypiska.

Zwiększenie efektywności selektywnej zbiórki odpadów.

Selektywna zbiórka odpadów to obowiązek ustawowy nałożony na każdego, kto wytwarza odpady, wprost w ustawie z dnia 14 grudnia 2012 r. oraz ustawie z dnia 13 września 1996 r. o utrzymaniu czystości i porządku w gminach. Dodatkowo, gminy zostały zobowiązane do ustanowienia na swoim terenie selektywnego zbierania odpadów komunalnych oraz określenia w Regulaminie utrzymania czystości i porządku w gminie zakresu selektywnego zbierania odpadów komunalnych. Według Regulaminu utrzymania czystości i porządku na terenie Gminy Ząbkowice Śląskie (uchwała nr XXXVII/77/2012 Rady Miejskiej w Ząbkowicach Śląskich z dnia 27 listopada 2012 r.) obowiązkowi selektywnego zbierania odpadów komunalnych na terenie nieruchomości podlegają:

- papier
- metal,
- tworzywa sztuczne,
- opakowania ze szkła,
- przeterminowane leki i chemikalia
- zużyte baterie i akumulatory
- zużyty sprzęt elektryczny i elektroniczny
- meble i inne odpady wielkogabarytowe
- odpady budowlane i rozbiórkowe
- zużyte opony,
- opakowania wielomateriałowe, odzież i tekstylia
- odpady komunalne ulegające biodegradacji, w tym odpady opakowaniowe ulegające biodegradacji oraz odpady zielone.

Selektywna zbiórka odpadów: papieru i tektury, metali, tworzyw sztucznych, opakowań wielomateriałowych, odzieży i tekstyliów oraz opakowań ze szkła powinna być prowadzona systemem:



- indywidualnym – polegający m na selektywnym zbieraniu odpadów komunalnych w przystosowanych do tego celu pojemnikach indywidualnych lub workach foliowych przeznaczonych dla jednej nieruchomości, albo
- zbiorowym - polegającym na selektywnym zbieraniu odpadów komunalnych w przystosowanych do tego celu pojemnikach przeznaczonych dla kilku nieruchomości.

W związku z powyższym należy zwiększyć ilość odbieranych segregowanych śmieci w Gminie Ząbkowice Śląskie co powinno być jednym z głównych zadań związanych z prowadzonymi kampaniami informacyjno – promocyjnymi dotyczącymi czystego środowiska.

Edukacja ekologiczna

Ochrona środowiska jest niezwykle ważnym zadaniem. Skuteczne dbanie o środowisko naturalne musi być prowadzone poprzez odpowiednio dobrane instrumenty. Powinny one być zorientowane na uczącą się młodzież, ale równie ważne będą inicjatywy skierowane do osób dorosłych. Należy przeanalizować możliwość utworzenia w mieście Ząbkowice Śląskie Centrum Edukacji Ekologicznej, które zajmować się powinno promowaniem, rozpowszechnianiem oraz koordynowaniem edukacji ekologicznej w szkołach, przedszkolach i innych placówkach oświatowo-wychowawczych wśród dzieci, młodzieży i osób dorosłych. Centrum Edukacji Ekologicznej powinno wspierać działania Gminy Ząbkowice Śląskie w zakresie ochrony środowiska. W ramach centrum proponuje się zagospodarować Wieżę Ciśnień, która jest fragmentem szerszego projektu - systemu wodociągowego miasta, wybudowanego w 1894 roku i składającego się również z kilku innych obiektów. Centrum powinno prowadzić wszelkie formy działalności skierowanej do społeczeństwa, ze szczególnym uwzględnieniem dzieci i młodzieży, które mają na celu wpływanie na poziom świadomości ekologicznej, propagowanie konkretnych zachowań korzystnych dla środowiska naturalnego, upowszechnianie wiedzy o przyrodzie. Jednocześnie na bazie istniejącej infrastruktury Centrum Edukacji Ekologicznej powinno pokazywać w jaki sposób zagospodarowane są odpady komunalne, na jakiej zasadzie oczyszczane są ścieki komunalne oraz w jaki sposób technologia wpływa na rozwój sieci wodociągowej i kanalizacyjnej.



Cel Operacyjny Nr 2

Modernizacja sieci transportu drogowego

ZADANIA:

Budowa i modernizacja dróg gminnych oraz towarzyszącej im infrastruktury

Ząbkowice Śląskie są miastem, przez które przebiega znaczna ilość dróg powiatowych, wojewódzkich i krajowych. Jednocześnie w zarządzie Gminy Ząbkowice Śląskie pozostają drogi gminne. Rozbudowa sieci drogowej i jej modernizacja jest jednym z największych wyzwań samorządu. Podobnie jest na terenach wiejskich. Inwestycje w infrastrukturę drogową mają niebagatelne znaczenie w związku z rozwojem przedsiębiorczości oraz turystyki. W ostatnich latach dokonano kompleksowej modernizacji wielu dróg tj. ulice Grunwaldzka, Kościuszki, Ziębicka, Św. Wojciecha, Słowackiego, Daleka, Okrężna, Bohaterów Getta, drogi wiejskie w miejscowościach Olbrachcice Wielkie, Stolec, Braszowice, Strąkowa. We współpracy ze Starostwem Powiatowym dokonano gruntowej modernizacji dróg powiatowych w miejscowościach Tarnów i Olbrachcice Wielkie. Mimo to pozostaje jeszcze wiele do zrobienia. Część zadań drogowych do realizacji wynika z zapisów Planów Odnowy Miejscowości inne natomiast z doraźnych potrzeb zgłaszanych przez mieszkańców miasta. Nie wszystkie wymienione propozycje projektów są zadaniami, które realizować może samorząd gminny ze względu na własność dróg i ich zarząd :

- Modernizacja/przebudowa kompleksu ulic Sienkiewicza, Żeromskiego, Kusocińskiego, Staszica, plac Jana Pawła II.
- Przebudowa chodników i nawierzchni ulic: Armii Krajowej, Kłodzkiej i Dolnośląskiej
- Przebudowa chodników i nawierzchni ulicy 1 Maja w Ząbkowicach Śląskich
- Przebudowa ulicy Botwina w Ząbkowicach Śląskich
- Utwardzenie drogi łączącej Jaworek z ul. Głowackiego
- Remont drogi do kościoła w miejscowości Koziniec
- Modernizacja dróg we wsi Sieroszów
- Wykonanie drogi asfaltowej do Suszki (droga powiatowa – Zarząd Dróg Powiatowych)
- Remont dróg gminnych ul. Daszyńskiego, Piastowska, Osiedle Pallotyńskie
- Modernizacja dróg dojazdowych i chodników we wsiach Szklary-Huta i Sulisławice,



- Remont dróg we wsi Zwrócona
- Remont ul. Ciasnej w Ząbkowicach Śląskich
- Remont ul. Szpitalnej w Ząbkowicach Śląskich
- Budowa chodnika wzdłuż drogi krajowej nr 8 w Szklarach – Hucie (droga krajowa – Generalna Dyrekcja Dróg Krajowych i Autostrad)
- Przebudowa skrzyżowania drogi krajowej nr 8 z drogą powiatową nr 3162D – zjazd do miejscowości Sulisławice (droga krajowa – Generalna Dyrekcja Dróg Krajowych i Autostrad)
- Przebudowa skrzyżowania w Braszowicach (droga krajowa – Generalna Dyrekcja Dróg Krajowych i Autostrad)

Kontynuacja budowy tzw. Małej obwodnicy Ząbkowic Śląskich na odcinku ulic Cukrownicza - Ziębicka.

Wykonanie obejścia ulicy Kamienieckiej w latach 2011 – 2014 spowoduje ograniczenie ruchu kołowego w tym obszarze miasta. Jednocześnie szczególne uciążliwości (hałas, drgania, nadmierna eksploatacja niedostosowanych do takiego ruchu dróg) związane z występowaniem intensywnego ruchu kołowego zostaną przeniesione na ulicę Cukrowniczą.

Realizacja zadania polegała więc będzie na intensywnym lobbowaniu władz Gminy, które doprowadzi do wpisania przedsięwzięcia (tzw. Kontynuacji budowy małej obwodnicy Ząbkowic Śląskich) w wiążące wojewódzkie plany inwestycyjne. Następnie zaś dążenie do jak najszybszego rozpoczęcia oraz realizacji inwestycji.

Podmiotem odpowiedzialnym za realizację zadania będą władze Gminy Ząbkowice Śląskie.

Budowa chodników oraz tras rowerowych na terenie Gminy Ząbkowice Śląskie.

Obszary wiejskie leżące na terenie Gminy Ząbkowice Śląskie są szczególnie niedoinwestowane jeśli chodzi o występowanie chodników oraz tras rowerowych. Istnienie obydwu wskazanych elementów infrastruktury towarzyszącej drogom jest szczególnie istotne z punktu widzenia zapewnienia bezpieczeństwa mieszkańców. Realizacja niniejszego zadania w pierwszej kolejności powinna polegać na realizacji następujących projektów (znajdujących swoje odzwierciedlenie w *Programach Odnowy Miejscowości*):

- Budowa chodników i oświetlenia ulicznego od ul. Powstańców Warszawy do Jaworka
- Budowa chodników we wsi Strąkowa
- Budowa chodników (lub utwardzenie poboczy) w miejscowości Koziniec



- Wykonanie ciągów pieszych we wsi Sulisławice
- Budowa chodników (lub utwardzenie poboczy) we wsi Zwrócona.

Turystyka rowerowa z roku na rok zyskuje na popularności. W związku z rozwojem turystyki na terenie Gminy Ząbkowice Śląskie kolejnym krokiem w przyciągnięciu turystów na nasz teren jest budowa tras rowerowych. Będzie to kolejny element popularyzacji i wzrostu atrakcyjności Gminy wśród osób aktywnie spędzających wolny czas. Koncepcja budowy tras rowerowych w Gminie Ząbkowice Śląskie i powiecie ząbkowickim powinna opierać się na powiązaniu tras rowerowych z największymi atrakcjami turystycznymi Ziemi Ząbkowickiej. Wykorzystanie dostępnych w ramach Regionalnego Programu Operacyjnego dla Województwa Dolnośląskiego na lata 2014 – 2020 środków unijnych na budowę tras rowerowych powinna ułatwić samorządom podjęcie działań w tym zakresie.

Cel Operacyjny Nr 3

Rewitalizacja zdegradowanych obszarów miasta i wsi

ZADANIA:

Odnowa obszarów wiejskich

Realizacja tego zadania powinna opierać się na wykorzystaniu zapisów Programów Odnowy Miejscowości (POM). Programy te opracowane zostały z myślą o korzystaniu ze środków Programu Rozwoju Obszarów Wiejskich. Będzie to główne źródło pozyskania środków zewnętrznych w ramach nowej perspektywy unijnej.

Za realizację zadania odpowiedzialne powinny być władze Gminy (w zakresie wygospodarowania środków oraz zasad ich przyznawania).

Rewitalizacja zniszczonych obszarów miejskich

Rewitalizacja jest nowoczesną metodą rozwijania miasta, prace nad programem rewitalizacji a potem realizacja przedsięwzięcia przebiega w ścisłej konsultacji z mieszkańcami, przedsiębiorcami i organizacjami pozarządowymi, a finansowanie programów wspiera Unia Europejska poprzez dotacje z funduszy strukturalnych i pomoc techniczną dla miast. Celem rewitalizacji jest ożywienie gospodarcze i społeczne, poprzez wsparcie różnorodnych projektów w tym działań technicznych, takich jak remonty



modernizacja infrastruktury podstawowej, renowacja zabudowy (szczególnie obiektów o wartościach architektonicznych i znaczeniu historycznym). Działania rewitalizacyjne podejmowane są na najbardziej zdegradowanych obszarach miasta i są działaniami kompleksowymi. Zadaniem rewitalizacji jest przede wszystkim odwrócenie negatywnych trendów takich jak:

- 1) degradacja przestrzeni, zanik funkcji danego obszaru, czy brak dostosowania tych funkcji do potrzeb mieszkańców lub znajdujących się tam jednostek gospodarczych
- 2) występowanie negatywnych zjawisk społecznych (patologie, bezrobocie, przestępczość, uzależnienia, niski poziom wykształcenia)
- 3) niska, niewielka aktywność w zakresie rozwoju przedsiębiorczości i samozatrudnienia – jako odpowiedź na istniejące potrzeby w zakresie handlu, usług, przywróceniem równowagi życia społecznego

Tym problemom odpowiada opracowany przez Gminę Zabkowice Śląskie *Lokalny Program Rewitalizacji* (LPR). W ramach tego dokumentu w latach 2008 – 2013 zrealizowano duże projekty inwestycyjne takie jak: Przebudowa ulic Św. Wojciecha, Słowackiego, Ziębickiej, Poprzecznej, Bolesława Chrobrego. Dokonano Modernizacji Izby Pamiątek Regionalnych natomiast w trakcie realizacji są zadania związane z Rewitalizacją Parku Miejskiego im. Sybiraków w Zabkowicach Śląskich zaś w 2014 roku dokonana zostanie Przebudowa ulicy Bolesława Prusa. Oprócz tego Lokalny Program Rewitalizacji Miasta Zabkowice Śląskie pozwolił na wykorzystanie środków unijnych do rewitalizacji 21 kamienic w obrębie ząbkowickiego Rynku. Kontynuacja zadań rewitalizacyjnych jest ważnym zadaniem i w związku z ujęciem tego priorytetu w ramach Regionalnego Programu Operacyjnego dla Województwa Dolnośląskiego na lata 2014 – 2020 daje możliwość pozyskania kolejnych znacznych środków na ten cel.



Cel Operacyjny Nr 4 Modernizacja budynków użyteczności publicznej i wprowadzenie e-usług publicznych dla ludności w Gminie Ząbkowice Śląskie

ZADANIA:

Termomodernizacja budynków użyteczności publicznej

Termomodernizacja prowadzi do zmniejszenia ilości energii cieplnej zużywanej w budynku – jej celem i główną korzyścią jest ograniczenie kosztów ogrzewania. Dodatkowo poprzez ocieplenie ścian zewnętrznych budynek zyskuje odświeżony, estetyczny wygląd. Większość budynków użyteczności publicznej w Gminie Ząbkowice Śląskie wymaga przeprowadzenia prac termo modernizacyjnych. Niewystarczająca izolacja budynków prowadzi do dużych strat ciepła, które przenika przez ściany zewnętrzne, stropy, poddasza, mostki cieplne, stropodachy oraz nieszczelne okna o niskiej jakości termicznej. W ramach powyższych działań należy przeprowadzić audyty energetyczne w budynkach, które pozwolą na wybór optymalnego systemu prowadzonej termomodernizacji. Najczęstsze działania dotyczące termomodernizacji dotyczą:

- ocieplenie ścian, podłóg na gruncie, dachów i stropodachów oraz stropów nad nieogrzewanymi piwnicami
- usprawnienie systemu wentylacji, instalacja wymienników ciepła (rekuperacja)
- modernizacja lub wymiana okien i drzwi zewnętrznych
- modernizacja lub wymiana źródła ciepła (lokalnej kotłowni lub węzła ciepłowniczego) oraz instalacja automatyki sterującej
- modernizacja lub wymiana instalacji grzewczych
- modernizacja lub wymiana systemu zaopatrzenia w ciepłą wodę użytkową i instalacja urządzeń zmniejszających zużycie wody
- ewentualnie wprowadzenie urządzeń wykorzystujących energię ze źródeł odnawialnych np. kolektorów słonecznych, kotłów na biomasę lub pomp ciepła



Likwidacja barier architektonicznych

Bariery architektoniczne to wszelkie utrudnienie występujące w budynku i w jego najbliższej okolicy, które ze względu na rozwiązania techniczne, konstrukcyjne lub warunki użytkowania, uniemożliwiają lub utrudniają swobodę ruchu osobom niepełnosprawnym. Bariery te są szczególnie uciążliwe gdy występują w budynkach użyteczności publicznej jak urzędy czy obiekty oświatowe. Najpilniejsze i najważniejsze do realizacji są zadania w zakresie udostępniania budynków użyteczności publicznej dla mieszkańców. Można to robić poprzez realizację następujących zadań:

- budowa pochylni
- dźwig osobowy
- podnośnik
- poręcze w ciągach komunikacyjnych
- uchwyty w pomieszczeniach higieniczno-sanitarnych
- likwidacja progów
- likwidacja różnic poziomów ciągów komunikacyjnych, podłóg
- wymiana ościeżnicy i drzwi
- podłogi antypoślizgowe

W ramach posiadanych środków finansowych oraz możliwości pozyskania środków zewnętrznych należy przeanalizować możliwość realizacji powyższych zadań we wszystkich budynkach użyteczności publicznej w Gminie Ząbkowice Śląskie.

E – usługi dla mieszkańców Gminy Ząbkowice Śląskie i turystów

Wychodząc naprzeciw oczekiwaniom mieszkańców Gminy Ząbkowice Śląskie by prowadzić bardziej sprawną i szybką obsługę interesantów konieczne jest rozbudowanie infrastruktury teleinformatycznej oraz wprowadzenie działań o coraz bardziej powszechne e – usługi. Wprowadzenie w życie tego zamierzenia na pewno nie będzie proste. Problemem przy realizacji tego zadania i barierą w jego wprowadzeniu z pewnością może być brak doświadczeń w związku z użytkowaniem platformy e - usług. O ile zakupy on - line cieszą się coraz większą popularnością wśród mieszkańców naszego kraju o tyle załatwianie spraw



urzędowych przez internet nie jest powszechnie znane. Mimo to, należy dążyć do wprowadzenia e – usług publicznych dla mieszkańców co skutkować powinno:

- poprawą zarządzania oraz efektywności i przejrzystości pracy urzędników.
- zwiększeniem dostępu do e-usług dla obywateli.
- realizacją polityki równych szans i przeciwdziałanie „wykluczeniu cyfrowemu”.
- wzrostem wykorzystania technik i technologii informatycznych w administracji samorządowej.
- poprawą bezpieczeństwa sieci i zabezpieczeń w zakresie użytkowanych urządzeń teleinformatycznych.

Jednocześnie proponuje się rozwijać kolejną gałąź e – usług dotyczących turystyki. Jest to kierunek, który zyskuje coraz większą popularność. Możliwość rezerwacji biletów wstępu do atrakcji turystycznych przez Internet, infokioski na trasie Miejskiej Trasy Turystycznej czy też wirtualny spacer po Zabkowicach Śląskich mogą być doskonałym uzupełnieniem oferty turystycznej miasta. Internet zyskuje na znaczeniu i jego wykorzystanie w promocji lokalnych atrakcji powinien być coraz większy.



CEL STRATEGICZNY Nr II WZROST ATRAKCYJNOŚCI TURYSTYCZNEJ GMINY ORAZ ROZWÓJ PRZEDSIĘBIORCZOŚCI

Cel Operacyjny nr 1: Wsparcie rozwoju przedsiębiorczości

Zadania:

Stworzenie warunków do rozwoju mikro i małej przedsiębiorczości poprzez utworzenie lokalnego inkubatora przedsiębiorczości.

Powstanie Ząbkowickiego Inkubatora Przedsiębiorczości jest przedsięwzięciem, które będzie inicjować, promować i wspierać nowoczesną przedsiębiorczość. W ramach działalności inkubatora przedsiębiorcy otrzymają wsparcie profesjonalnych doradców i szkolenia

- bezpłatne informacje oraz asystę w rozpoczynaniu i prowadzeniu działalności dla nowopowstających firm obejmujące obsługę formalno-prawną związaną z rejestracją działalności, obsługę biurową (ogólny sekretariat, odbieranie telefonów, poczty), obsługę informatyczną/administrowanie siecią/Internet,
- doradztwo merytoryczne, w tym konsultacje prawne, doradztwo z zakresu finansów, marketingu, transferu technologii, funduszy europejskich oraz możliwości podejmowania współpracy ze środowiskiem nauki.
- udział w szkoleniach, warsztatach i konferencjach

Wspieranie lokalnej przedsiębiorczości poprzez system szkoleń w zakresie pozyskiwania funduszy unijnych.

Nowa perspektywa finansowa Unii Europejskiej koncentruje się w dużej mierze na pomocy finansowej dla przedsiębiorców. Widoczne to jest przede wszystkim w podziale alokacji środków dotyczącym Regionalnego Programu Operacyjnego dla Województwa Dolnośląskiego na lata 2014 – 2020. Oś priorytetowa Przedsiębiorstwa i Innowacje jest drugą



co do wielkości zapewnionych środków z 16% alokacją w całym budżecie programu.

Wykorzystanie tych środków dla rozwoju przedsiębiorstw na terenie Gminy Ząbkowice Śląskie jest niezwykle ważnym i koniecznym zadaniem.

Realizacja tak zarysowanego zadania powinna doprowadzić do zwiększenia aktywności gospodarczej mieszkańców Gminy.

Przyjazny samorząd podstawą rozwoju gospodarczego przedsiębiorstw

Rozwój przedsiębiorczości na terenie Gminy Ząbkowice Śląskie powinno być jednym z priorytetów samorządu na lata 2014 – 2020. Wynika to z dużej ilości środków zewnętrznych dotyczących rozwoju przedsiębiorczości. Jednocześnie należy stwarzać jak najlepsze warunki do rozwoju firm na tym terenie. Wiele działań podjęto w kadencji samorządu 2010 – 2014. Uchwalanie planów zagospodarowania przestrzennego dla kolejnych miejscowości i objęcie planem praktycznie całej Gminy Ząbkowice Śląskie jest skutecznym sposobem ożywienia gospodarczego. Jednocześnie szybkość wydawania decyzji o warunkach zabudowy powoduje, że potencjalni inwestorzy nie tkwią w maszynie urzędniczej biurokracji czekając na kolejne pozwolenia. Kolejne lata powinny być wykorzystane na rozwój Biura Obsługi Przedsiębiorców w Gminie Ząbkowice Śląskie, które kompleksowo, realizowało by współpracę na płaszczyźnie samorząd – przedsiębiorca. Jednocześnie prowadzone powinny być nadal cykliczne spotkania z przedsiębiorcami, organizowane szkolenia dla nich. Samorząd gminny powinien włączać się także w promocję przedsiębiorców z terenu Gminy Ząbkowice Śląskie.

Cele Operacyjny nr 2: Turystyka podstawą rozwoju Gminy Ząbkowice Śląskie

Zadania:

Aktywna promocja turystyczna Gminy.

Rozwój funkcji turystycznej w Gminie Ząbkowice Śląskie, aby był możliwy konieczna jest intensywna, długotrwała i zakrojona na szeroką skalę akcja promocyjna zarówno na terenie Gminy, wśród mieszkańców (tzw. promocja wewnętrzna), jak i zewnętrzna poza jej granicami.



Promocja wewnętrzna polegać powinna na wypracowaniu pozytywnego nastawienia mieszkańców Gminy do turystyki i turystów oraz na ich inspirowaniu do uruchamiania działalności gospodarczej związanej z tym zakresem, czyli rozwoju szeroko rozumianych usług turystycznych i usług im towarzyszących, przede wszystkim na obszarach wiejskich.

Zewnętrzna promocja turystyczna Gminy wymaga zintensyfikowanych działań promocyjnych, które najlepiej ująć w tzw. Planie promocji Gminy.

Promocja Gminy Ząbkowice Śląskie odniosła w ostatnich latach sukces czego efektem jest z wielokrotnością odwiedzających Krzywą Wieżę turystów. Akcje promocyjne dotyczące Krzywej Wieży prowadzone przez Gminę Ząbkowice Śląskie tj. kampanie billboardowe, a także kampanie ogólnopolskie jak uczestnictwo naszego sztandarowego zabytku w spocie Dolny Śląsk Dotknij tajemnicy (Ryc. 27. Kadr z filmu) pozwoliło wypromować Ząbkowice Śląskie jako miasto Krzywej Wieży i Frankensteinia. Działania te należy kontynuować ponieważ turystyka w perspektywie kilku lat może być największą gałęzią rozwoju gospodarczego Gminy.

Ryc. 27. Kadr z filmu promocyjnego Dolny Śląsk Dotknij tajemnicy



Źródło: youtube.com



Stymulowanie rozwoju turystyki na obszarach wiejskich Gminy

Jednym ze sposobów rozwoju w Gminie Ząbkowice Śląskie funkcji turystycznej jest rozwój agroturystyki na terenach wiejskich. Wydaje się, iż jest to najprostsza, najszybsza i najmniej kosztowna forma wygenerowania dodatkowych miejsc noclegowych.

Obecnie, w Gminie Ząbkowice Śląskie, praktycznie nie funkcjonują usługi w tym zakresie.

Należałoby zatem działania w tym zakresie zacząć od promocji wewnętrznej polegającej na popularyzowaniu turystyki, w tym wiejskiej mieszkańcom Gminy – przybliżanie jej istoty i płynących z tego korzyści. W tym celu należy przeprowadzić szeroko zakrojoną akcję informacyjną, polegającą przede wszystkim na przybliżeniu specyfiki prowadzenia działalności agroturystycznej i związanych z tym możliwości. Należałoby opracować i dystrybuować wśród mieszkańców materiały informacyjne. Wartościowe mogłyby okazać się wyjazdy studyjne, pokazujące mieszkańcom Gminy jak funkcjonuje turystyka wiejska.

Rewitalizacja istniejących obiektów i atrakcji turystycznych

Rozwój funkcji turystycznej na określonym obszarze związany jest ze stworzeniem odpowiedniej oferty w tym zakresie, skierowanej do różnych grup odbiorców. Jednym z najważniejszych elementów jest zapewnienie turystom odpowiednich atrakcji, zwłaszcza udostępnienie do zwiedzania obiektów godnych uwagi i zobaczenia. W Gminie Ząbkowice Śląskie znajdują się liczne zabytki i atrakcje, lecz niektóre z nich wymagają rewitalizacji i modernizacji, a nawet całkowitej odbudowy.

W tym celu Gmina powinna pozyskiwać środki zewnętrzne pochodzące głównie z Unii Europejskiej, ale również środków krajowych jak Funduszu Ochrony Środowiska i Gospodarki Wodnej, Ministerstwa Kultury, czy środków pochodzących z budżetu województwa dolnośląskiego.

Dobry stan obiektów zabytkowych w Gminie Ząbkowice Śląskie będzie jej kolejnym atutem w przyciąganiu turystów na ten teren. Roboty renowacyjne w latach 2012 – 2013 dotyczące Ruin Zamku w Ząbkowicach Śląskich pozwoliły już teraz na stworzenie kolejnego miejsca gdzie turysta może zapoznać się z bogatą historią tych ziem. Wykorzystanie środków unijnych na dwa etapy remontu Izby Pamiątek Regionalnych także pozwoliło nadać temu



obiektowi nowego wymiaru. Kończący się proces Rewitalizacji Parku Miejskiego im. Sybiraków w Zabkowicach Śląskich także będzie kolejną atrakcją turystyczną miasta.

Promocja produktów lokalnych

Produkt lokalny, to usługa lub wyrób o określonej jakości, specyficzny dla danego regionu, przyjazny dla środowiska i pozwalający identyfikować w pewien sposób obszar, na którym powstał. Każda społeczność gminna i nie tylko, może za produkt lokalny uznać coś innego, z jakiegoś powodu ważnego dla niej i danego obszaru.

Gmina, która ma aspiracje stać się gminą turystyczną i osiągać sukcesy na polu rozwoju drobnej przedsiębiorczości wśród mieszkańców zwłaszcza na obszarach wiejskich powinna wykreować taki produkt, który z jednej strony byłby rozpoznawalny i utożsamiany z Gminą, a z drugiej spełniałby rolę swoistej wizytówki Gminy.



CEL STRATEGICZNY Nr III POPRAWA JAKOŚCI ŻYCIA MIESZKAŃCÓW GMINY

Cel Operacyjny Nr 1: Podniesienie poziomu edukacji

ZADANIA:

Modernizacja obiektów infrastruktury oświaty oraz ich wyposażenie w nowoczesny sprzęt i pomoce dydaktyczne.

Wysoki poziom edukacji to nowoczesne i dobrze wyposażone obiekty oświatowe. Sieć szkół podstawowych i gimnazjów w Gminie Ząbkowice Śląskie w sposób bardzo dobry zabezpiecza potrzeby edukacyjne mieszkańców. Jednostki oświatowe zlokalizowane są jednak w znacznej większości w obiektach wymagających remontu. Dotyczy to dużych zadań inwestycyjnych jak wymiana pokrycia dachowego i sieci centralnego ogrzewania a także mniejszych dotyczących bieżącego utrzymania sal lekcyjnych. Jednocześnie rozwój nowoczesnej oświaty wymaga nakładów finansowych na nowoczesne pomoce dydaktyczne. Tworzenie laboratoriów szkolnych, sal dydaktycznych wyposażonych w tablice interaktywne czy też rozwój w zakresie nauk przyrodniczych oraz sal informatyczno – matematycznych jest szansą na unowocześnienie oświaty w Gminie Ząbkowice Śląskie. Okazją do realizacji tych przedsięwzięć przedstawionych przez poszczególne placówki będące załącznikiem nr 1 do Strategii jest wykorzystanie środków zewnętrznych m.in. w ramach Regionalnego Programu Operacyjnego dla Województwa Dolnośląskiego na lata 2014 – 2020.

Wysoka jakość kształcenia

Oświata to największa część wydatków budżetu Gminy Ząbkowice Śląskie. Jej wysoki poziom jest kluczowy dla rozwoju społeczno – gospodarczego regionu. Szkoły Podstawowe i Gimnazja mają niezwykle ważną rolę, która jest kształcenie na wysokim poziomie. Weryfikacją tych wyników są egzaminy szóstoklasistów i gimnazjalne. Wyniki osiągane przez uczniów z terenu Gminy Ząbkowice Śląskie nie odbiegają znacznie od



średniej wojewódzkiej. Nie mniej jednak ważne jest by to kształcenie cały czas podnosić. Specjalizacja w zakresie językowym gimnazjów oraz profilowanie kształcenia to kolejne wyzwania, które pozwolą zatrzymać odpływ uczniów, którzy uczęszczają do szkół we Wrocławiu czy Dzierżoniowie w poszukiwaniu lepszej jakościowo oferty edukacyjnej. Wysoka jakość kształcenia może być realizowana poprzez system zajęć pozalekcyjnych. Podobnie jak było to w latach 2011 – 2013 objęcie szkół podstawowych projektem Indywidualizacji procesu nauczania i wychowania uczniów klas I – III szkół podstawowych w Gminie Ząbkowice Śląskie umożliwiłoby wyrównanie szans edukacyjnych dzieci i młodzieży z terenu miasta i wsi oraz podniosłoby poziom kształcenia.

Cel Operacyjny Nr 2:

Rozwój sportu i rekreacji

ZADANIA:

Modernizacja stadionu miejskiego poprzez budowę skateparku i boisk do piłki nożnej.

Stadion Miejski jest jedną z głównych aren sportu i rekreacji w Gminie Ząbkowice Śląskie. Rozwój infrastruktury sportowej jest niezbędny. Spełnienie oczekiwań mieszkańców w zakresie budowy skateparku jednej z najpopularniejszych dyscyplin młodzieży oraz boisk do piłki nożnej dla możliwości rozwoju tych gałęzi sportu w Ząbkowicach Śląskich.

Budowa basenu krytego i infrastruktury towarzyszącej.

Konieczność realizacji zadania polegającego na budowie profesjonalnej, krytej pływalni jest niepodważalna. Powiat Ząbkowicki jest jednym z nielicznych na Dolnym Śląsku, który nie posiada krytego basenu. Niecka kąpielowa o odpowiedniej głębokości pozwoli na korzystanie z pływalni zarówno dzieciom i młodzieży, jak również osobom dorosłym. Wartościowe byłoby zrealizowanie inwestycji polegającej na budowie basenu pływackiego wraz z jedną lub dwoma nieckami brodzikowymi z cieplejszą wodą (np. o głębokości 20-30 cm oraz 70-90 cm), co pozwoli na korzystanie z basenu również przedszkolakom oraz rodzicom z małymi



Budowa siłowni zewnętrznych w Ząbkowicach Śląskich i na terenach wiejskich

Siłownie zewnętrzne to wydzielone, ogólnodostępne miejsca, wyposażone w zespół urządzeń rekreacyjnych zainstalowanych na stałe na lub za pomocą których użytkownicy bez nadzoru i bez pomocy z zewnątrz, mogą ćwiczyć w celu utrzymania lub poprawy ich zdolności fizycznych i intelektualnych. Siłownie zewnętrzne są przeznaczone dla użytkowników powyżej 14 lat lub o wzroście minimum 1,4 m. Powstanie pierwszej siłowni zewnętrznej w Gminie Ząbkowice Śląskie w miejscowości Strąkowa pokazało jak duże jest zapotrzebowanie na realizację tego typu inwestycji.

Cel Operacyjny Nr 3:

Rozwój budownictwa

Zadania:

Zaspokojenie potrzeb mieszkańców w zakresie budownictwa mieszkaniowego

Wydatkowanie środków publicznych na mieszkalnictwo ma za zadanie przyczynić się do zaspokojenia potrzeb mieszkaniowych części społeczeństwa, której nie stać samodzielnie na realizację tego celu, jak również wzmoczyć popyt na inwestycje, remonty i modernizacje mieszkaniowe. Gmina nie powinna zastępować, lecz wspomagać obywateli w ich wysiłkach zmierzających do pozyskania mieszkania. Środki publiczne powinny być jedynie dopełnieniem środków gospodarstw domowych oraz środków pochodzących z rynku kapitałowego. W związku z tym należy dążyć by na terenie Gminy Ząbkowice Śląskie rozwijało się budownictwo jedno i wielorodzinne. Potrzeby mieszkaniowe mogą zostać zaspokojone poprzez:

1. budowę nowych mieszkań w zabudowie jednorodzinnej i wielorodzinnej przez inwestorów indywidualnych;
2. budowę nowych mieszkań w zabudowie jednorodzinnej i wielorodzinnej przez deweloperów;
3. budowę nowych mieszkań w zabudowie jednorodzinnej i wielorodzinnej przez spółdzielnie mieszkaniowe;
4. najem lokalu w zasobie komercyjnym;



5. najem lokalu w TBS;
6. najem lokalu w zasobie mieszkaniowym gminy.

Cel Operacyjny Nr 4:

Aktywizacja społeczności lokalnej

Zadania:

Wsparcie dla seniorów

Z danych Eurostatu wynika, że w 2020 roku osoby po 60. roku życia będą stanowić 25% społeczeństwa. Duże zmiany demograficzne jakie w najbliższych latach będą udziałem Polski oraz Dolnego Śląska powodują, że należy wykorzystać potencjał osób starszych. W związku z powyższym należy w jeszcze większym stopniu dbać o potrzeby osób starszych jest wyrazem poziomu kultury i rozwoju współczesnych społeczeństw. Starzejące się społeczeństwa, do których również należy społeczeństwo polskie, wymagają stałego rozwoju i doskonalenia usług o charakterze wspierającym i aktywizacyjnym dla osób starszych.

Aktywizacja organizacji pozarządowych

Na terenie Gminy Ząbkowice Śląskie działa wiele organizacji pozarządowych zajmujących się różnymi sferami życia społecznego – wiele podmiotów jest aktywnych w sferze sportu i rekreacji, ale wiele też działa w sferze kultury, sztuki, edukacji, wsparcia niepełnosprawnych czy pomocy społecznej. Organizacje pozarządowe samodzielnie, jak i we współpracy z instytucjami publicznymi realizują wiele niezwykle ważnych zadań wspierających rozwój społeczności miejskich i wiejskich.

Gmina Ząbkowice Śląskie wspiera finansowo działalność organizacji pozarządowych, np. klubów i związków sportowych, czy organizacji wspierających niepełnosprawnych. To bardzo wartościowe działania, stąd konieczne jest ich dalsze poszerzanie. Dotyczy to zarówno wspierania organizacji już istniejących, jak również pomoc obywatelom, którzy chcieliby założyć organizację pozarządową i rozpocząć działalność.



Rozwój wolontariatu w Gminie Ząbkowice Śląskie

Według *Ustawy o działalności pożytku publicznego i o wolontariacie* wolontariuszem jest ten, kto dobrowolnie i świadomie oraz bez wynagrodzenia angażuje się w pracę na rzecz osób, organizacji pozarządowych, a także rozmaitych instytucji działających w różnych obszarach społecznych. Instytucje te nie mogą korzystać z pracy wolontariuszy przy prowadzonej działalności gospodarczej, czego wprost zakazuje ustawa. Wolontariat w Polsce powojennej ograniczał się do Związku Harcerstwa Polskiego oraz ruchów czy organizacji kościelnych, jednak od 1990 r. zaczął rozwijać się w licznie powstających od tego roku organizacjach pozarządowych. Najlepszym przykładem wykorzystania wolontariatu jest organizacja Wielkiej Orkiestry Świątecznej Pomocy. W Ząbkowicach Śląskich od lat organizowane są wydarzenia związane z WOŚP, w których udział biorą dziesiątki wolontariuszy. Jednocześnie rozwój wolontariatu w Gminie Ząbkowice Śląskie powinien polegać na systematycznej pracy osób zaangażowanych w bezinteresowne pomaganie innym. Doraźne działania związane z akcjami dotyczącymi pomocy osobom ubogim, dzieciom w domach dziecka czy zwierzętom w schroniskach powinny być koordynowane przez nadrzędne jednostki. W związku z powyższym powinno wspierać się inicjatywy promujące wolontariat i jego idee a przede wszystkim koordynować działania wolontariuszy na terenie Gminy Ząbkowice Śląskie. Realizacja tego zadania powinna opierać się o powstanie w Gminie Ząbkowice Śląskie lub w powiecie ząbkowickim Centrum Wsparcia Wolontariatu.

Cel Operacyjny Nr 5: Poprawa bezpieczeństwa wewnętrznego w Gminie

ZADANIA:

Doposażenie w sprzęt ratowniczy Ochotniczych Straży Pożarnych.

Jednostki Ochotniczej Straży Pożarnej stanowią istotny element systemu bezpieczeństwa w Gminie, jak również ważny element z punktu widzenia życia społecznego na wsi. W Gminie Ząbkowice Śląskie funkcjonuje 5 jednostek OSP – w Stolcu, Sieroszowie, Braszowicach, Olbrachcice Wielkie i w Tarnowie. Ich sprawność działania zależna jest z jednej strony od wyszkolenia strażaków-ochotników, z drugiej zaś od zaplecza



technicznego, stanu i wyposażenia jednostek OSP. Konieczne jest ciągle doposażenie jednostek OSP w sprzęt do ratownictwa, którego jednostki jeszcze nie posiadają oraz systematyczna wymiana starego, zużytego sprzętu na nowy.

Podmiotami zaangażowanymi w realizację tego zadania będą władze Gminy oraz Związek OSP RP (Zarząd Oddziału Wojewódzkiego we Wrocławiu), jak również Urząd Marszałkowski we Wrocławiu.

Budowa i modernizacja remiz strażackich.

Jak już wskazano przy opisie poprzedniego zadania, jednostki OSP to element zarówno systemu bezpieczeństwa, jak również życia społecznego wsi. OSP we wsiach Stolec, Sieroszów, Braszowice, Olbrachcice Wielkie i Tarnów nie tylko zapewniają bezpieczeństwo mieszkańcom, ale również są organizatorem zajęć dla młodzieży – w Stolcu, Tarnowie, Olbrachcicach Wielkich i Braszowicach działają drużyny młodzieżowe, organizują i pomagają w organizacji imprez kulturalnych i integracyjnych. Taką dwojaką funkcję – zapewnienia bezpieczeństwa i ośrodka integracyjnego wsi pełnią również remizy strażackie.

Remontu lub rozbudowy wymagają remizy w Stolcu oraz Olbrachcicach Wielkich.

Rozbudowa systemu monitoringu miejskiego.

Rozbudowa systemu monitoringu miejskiego powinna być zrealizowana w miejscach, które w chwili obecnej nie jest objęte jego zasięgiem. Rozbudowa systemu powinna obejmować rejon targowiska miejskiego przy ulicy Dalekiej i rejon Osiedla Pallotyńskiego. Konieczne jest objęcie monitoringiem newralgicznych skrzyżowań drogowych w mieście, tj. skrzyżowania ulicy Ziębickiej z Osiedlem Kwiatowym, skrzyżowanie ulic Kusocińskiego i Powstańców Warszawy oraz monitorowanie dróg wjazdowych do Ząbkowic Śląskich w celu wyeliminowania zagrożeń w ruchu drogowym.

Rozwój turystyki na terenie Ząbkowic Śląskich powoduje, że konieczne jest także objęcie systemem monitoringu wizyjnego największych atrakcji turystycznych tj. Krzywej Wieży, Izby Pamiątek Regionalnych, Zamek.

Podmiotem odpowiedzialnym za przeprowadzenie tego zadania będą władze Gminy we współpracy ze Strażą Miejską i Policją.



Modernizacja infrastruktury drogowej w celu zwiększenia bezpieczeństwa ruchu drogowego

Konieczne jest dostosowanie infrastruktury drogowej do zwiększającego się ruchu samochodowego w mieście. Należy przeanalizować możliwość utworzenia miejsc parkingowych w obrębie centrum miasta i jego najbliższym otoczeniu dla odciążenia Rynku z ruchu samochodowego. Konieczne jest wyznaczenie miejsc postojowych dla rowerów, odpowiednie oznakowanie drogowe oraz zwiększenie bezpieczeństwa pieszych poprzez montaż barierek i innych urządzeń infrastrukturalnych.

Kampanie promocyjno – informacyjne dotyczące bezpieczeństwa i udzielania pierwszej pomocy wśród dzieci i młodzieży szkolnej

W celu podniesienia bezpieczeństwa konieczne jest prowadzenie kampanii promocyjno – informacyjnych przy współpracy szkół, Policji, Straży Miejskiej, Straży Pożarnej, Pogotowia dotyczących zasad bezpieczeństwa i udzielania pierwszej pomocy. Jest to niezwykle ważny temat, który powinien być wprowadzony wśród najmłodszych mieszkańców Gminy Ząbkowice Śląskie tj. dzieci klas I – III szkół podstawowych. Program powinien edukować w zakresie bezpieczeństwa pieszych w ruchu drogowym, zasad obchodzenia się z ogniem, udzielania pierwszej pomocy. Są to zagadnienia, których powszechne zasady nie są dobrze znane.

Realizacja programów profilaktyki zdrowotnej w Gminie Ząbkowice Śląskie

Profilaktyka zdrowotna to zespół działań mających na celu zapobieganie chorobom, poprzez ich wczesne wykrycie i leczenie. Prowadzenie profilaktyki zdrowotnej w Gminie Ząbkowice Śląskie i udział w niej samorządu gminnego jest niezbędny do poszerzenia wiedzy i świadomości mieszkańców dotyczących zagrożeń zdrowotnych. Można tego dokonać poprzez system spotkań edukacyjnych i informacyjnych oraz prowadzenie badań profilaktycznych wśród mieszkańców. Powinny być kontynuowane zapoczątkowane w 2013 roku badania profilaktyczne dotyczące osteoporozy. Należy przeanalizować możliwość współpracy samorządu gminnego przy realizacji programów profilaktyki zdrowotnej dotyczących:

- profilaktycznych szczepień dzieci przeciwko pneumokokom
- rehabilitacji i wspierania aktywności ruchowej dla seniorów,
- szczepień ochronnych przeciw grypie



- wykrywania raka piersi dla dziewczaw okresie dojrzewania,
- profilaktyki zakażeń wirusem brodawczaka ludzkiego HPV

Zapobieganie wykluczeniu społecznemu poprzez przeciwdziałanie alkoholizmowi i narkomanii

W Gminie Ząbkowice Śląskie występuje grupa powiązanych ze sobą problemów i zagrożeń społecznych. Są nimi przede wszystkim alkoholizm i narkomania. Jest to spowodowane w dużej mierze wysoką stopą bezrobocia oraz złą sytuacją materialną, która powoduje, że osoby mogą sięgać po alkohol lub inne używki. Jest to bardzo duży problem, który powinien być rozwiązany poprzez realizację Gminnego Programu Profilaktyki i Rozwiązywania Problemów Alkoholowych. Jego coroczne uchwalanie i realizacja powoduje, że zapobiegać można powstawaniu problemów alkoholowych i zagrożeń społecznych w Gminie Ząbkowice Śląskie. Dotyczy to także coraz szerszego zjawiska narkomanii wśród młodzieży. Powinny być realizowane wszelkie działania, które wyeliminują te negatywne tendencje poprzez dostępność pomocy terapeutycznej i rehabilitacyjnej dla osób uzależnionych i współuzależnionych, udzielanie rodzinom pomocy psychospołecznej i prawnej oraz prowadzenie profilaktyki w zakresie działań informacyjnych i edukacyjnych.

Kontynuacja i rozwój programu „Ząbkowicka Rodzina”

Wzorując się na podobnych rozwiązaniach innych miast w Polsce, Samorząd Gminy Ząbkowice Śląskie w roku 2013 pragnąc wyjść naprzeciw rodzinom wielodzietnym zaoferował pakiet zniżek w opłatach za korzystanie z oferty instytucji kultury, sportu, rekreacji i turystyki oraz dzięki współpracy z partnerami – firmami Gminy Ząbkowice Śląskie umożliwić korzystanie z preferencyjnych stawek świadczonych usług i zakupu towarów. Aby ten program mógł się rozwijać i by gmina kojarzyła się z dobrymi warunkami tworzonymi dla rodzin (a w efekcie mogła zdynamizować rozwój lokalnej gospodarki i życia społecznego), należy kontynuować działalność programu i rozszerzać jego zakres.



3.4 Zasady wdrażania, monitoringu i ewaluacji

Opracowane dla Strategii Rozwoju Gminy Ząbkowice Śląskie na lata 2014 – 2020 zasady wdrażania, monitoringu i ewaluacji tego dokumentu są niezbędne do jego prawidłowego funkcjonowania. Strategia to dokument strategiczny. W związku z tym niezbędne jest wdrożenie takich mechanizmów, które będą gwarantowały realizację celów założonych w Strategii.

W celu realizacji zapisów strategii niezbędne jest odpowiednie finansowanie zakładanych przedsięwzięć. Można to robić w oparciu o Budżet Gminy Ząbkowice Śląskie oraz fundusze zewnętrzne. Ich pozyskiwanie w latach 2014 – 2020 będzie miało znaczący wpływ na ilość zrealizowanych zadań. Proponowane do realizacji zadania mogą być także tworzone w partnerstwie jednostek samorządu terytorialnego czy też innych podmiotów zainteresowanych realizacją wytyczonych w Strategii Rozwoju Gminy Ząbkowice Śląskie na lata 2014 – 2020 celów.

Wdrażanie Strategii będzie jednym z podstawowych zadań Gminy Ząbkowice Śląskie w najbliższym czasie. W ten proces muszą być zaangażowani wszyscy kierownicy wydziałów Urzędu Miejskiego w Ząbkowicach Śląskich, jednostki organizacyjne oraz spółki komunalne. Będą też odpowiadać za proces monitoringu tejże Strategii. Będzie on polegał na obserwowaniu stopnia realizacji celów strategicznych i operacyjnych.

Odpowiedzialnym za monitorowanie Strategii będzie powołany przez Burmistrza Ząbkowic Śląskich zespół ds. realizacji strategii, który opracuje metody oceny realizacji strategii oraz parametry monitoringu. Zespół ten powinien co najmniej raz w roku dokonać oceny realizacji Strategii a także jej ewaluacji.



Załącznik nr 1 do Strategii Rozwoju Gminy Ząbkowice Śląskie na lata 2014 – 2020

1. Przedszkole Publiczne Nr 1 z grupą żłobkową w Ząbkowicach Śląskich:
 - Wymiana ogrodzenia ogrodu przedszkolnego wraz z wymianą bram wjazdowej i wejściowej.
 - Wymiana instalacji centralnego ogrzewania oraz pieców centralnego ogrzewania i ciepłej wody użytkowej.
2. Przedszkole Publiczne Nr 2 w Ząbkowicach Śląskich:
 - Remont łazienki dla dzieci.
 - Remont elewacji budynku.
 - Naprawa nawierzchni betonowej na dziedzińcu przedszkola.
 - Wymiana stolarki okiennej i drzwiowej w budynku.
3. Przedszkole Publiczne Nr 5 w Ząbkowicach Śląskich:
 - Modernizacja ogrodu przedszkolnego
4. Przedszkole Publiczne w Szklarach Huta z Oddziałem Przedszkolnym w Bobolicach:
 - Termomodernizacja budynku Przedszkola Publicznego w Szklarach Hucie i wymiana instalacji grzewczej.
5. Szkoła Podstawowa Nr 1 w Ząbkowicach Śląskich:
 - Wymiana stolarki okiennej.
 - Remont korytarza na III piętrze.
 - Przygotowanie pomieszczeń do nauczania wczesnoszkolnego (dzieci 6-letnich).
 - Wykonanie elewacji budynku.
 - Uzupełnienie ubytków w schodach kamiennych na klatce schodowej.
 - Wymiana instalacji wodno-kanalizacyjnej.
 - Remont stołówki szkolnej.
 - Remont podwórka szkolnego.
6. Szkoła Podstawowa Nr 2 z Oddziałami Przedszkolnymi w Ząbkowicach Śląskich:
 - Wymiana stolarki drzwiowej wewnętrznej w budynku.



- Modernizacja i rekonstrukcja pokrycia dachu i blacharki w budynku użytkowanym przez oddział przedszkolny w Olbrachcicach.
 - Naprawa i rekonstrukcja pokrycia dachu i blacharki w budynku.
 - Adaptacja pomieszczeń na archiwum zakładowe w budynku szkoły.
 - Likwidacja szamba i podłączenie do kolektora budynku szkoły.
 - Utwardzenie placu wokół szkoły.
 - Naprawa – wymiana elewacji budynku.
 - Wymiana – modernizacja instalacji wodno-kanalizacyjnej w budynku szkoły.
 - Wymiana – modernizacja instalacji centralnego ogrzewania w budynku szkoły.
7. Szkoła Podstawowa Nr 3 w Ząbkowicach Śląskich:
- Rozbudowa i przebudowa szkoły – sal dydaktycznych, świetlic, biblioteki, kuchni oraz stołówki, budowa podjazdów dla niepełnosprawnych.
 - Wymiana stolarki drzwiowej wewnętrznej.
 - Wymiana instalacji elektrycznej w budynku szkoły.
 - Wymiana boksów przeznaczonych na szatnie dla uczniów.
 - Wymiana posadzek w budynku szkoły.
8. Publiczne Gimnazjum Nr 1 w Ząbkowicach Śląskich:
- Wymiana kafelek przy wejściu głównym do budynku szkoły.
 - Budowa wiaty przystankowej dla uczniów przy budynku szkoły.
 - Wymiana ogrodzenia od strony Osiedla Słonecznego, wzdłuż hali i budynku szkoły.
 - Wymiana nawierzchni drogi wzdłuż budynku szkoły.
 - Wymiana stolarki drzwiowej w budynku.
 - Wymiana elewacji budynku.
 - Osuszenie i odwilgocenie pomieszczeń piwnicznych budynku.
9. Publiczne Gimnazjum Nr 2 w Ząbkowicach Śląskich:
- Zmiana systemu grzewczego w budynku szkoły na ogrzewanie gazowe.
 - Wykonanie elewacji budynku.