

OPIS TECHNICZNY

- INWESTOR:** Gmina Ząbkowice Śląskie,
57-200 Ząbkowice Śląskie, ul. 1 Maja 15
- TEMAT:** Modernizacja chodników na terenie miasta - przebudowa
chodnika przy ulicy Jasnej i Świerkowej w Ząbkowicach Śl.
- DZIAŁKI:** 13/4dr AM9, 39/2dr AM8, 39/1dr AM8, 2/147 AM7, 2/146dr AM7
oraz 37/16dr AM8, Obręb Osiedle Wschód Ząbkowice Śląskie
- BRANŻA:** Drogowa

SPIS TREŚCI

1. CZĘŚĆ OPISOWA

1. Przedmiot opracowania
2. Informacje ogólne
3. Podstawa opracowania
4. Cel opracowania
5. Zakres opracowania
6. Opis stanu istniejącego
7. Projektowany chodnik w planie sytuacyjnym
8. Projektowana niweleta
9. Projektowane rozwiązania konstrukcyjne
10. Odwodnienie
11. Plan orientacyjny

2. CZĘŚĆ RYSUNKOWA

1. Plan sytuacyjny ul. Jasna 1:500
2. Plan sytuacyjny ul. Jasna/Świerkowa 1:500
3. Przekrój A-A przez chodnik
4. Przekrój B-B przez chodnik

1. Przedmiot opracowania

Niniejsze opracowanie stanowi opis techniczny budowy chodników w Ząbkowicach Śląskich w ramach zadania inwestycyjnego pn.: „Modernizacja chodników na terenie miasta – przebudowa chodnika przy ulicy Jasnej i Świerkowej w Ząbkowicach Śląskich”.

2. Informacje ogólne

Inwestor: Gmina Ząbkowice Śląskie,
57-200 Ząbkowice Śląskie, ul. 1 Maja 15
Adres inwestycji: Ząbkowice Śląskie, działki Nr 13/4dr AM9, 39/2dr AM8,
39/1dr AM8, 2/147 AM7, 2/146dr AM7, 2/146dr AM7,
Obręb Osiedle Wschód Ząbkowice Śląskie

3. Podstawa wykonania

- Inwentaryzacja i pomiary terenowe
- Rozporządzenie Ministra Transportu i Gospodarki Morskiej z dnia 2 marca 1999r w sprawie warunków technicznych, jakim powinny odpowiadać drogi publiczne i ich usytuowanie (Dz. U. z 1999r. Nr 43, poz. 430)

4. Cel opracowania

Celem opracowania jest sporządzenie opisu technicznego oraz wykonania robót a także określenie parametrów technicznych budowanych chodników na terenie miasta Ząbkowice Śląskie.

5. Zakres opracowania

Dokumentacja opisowa została sporządzona w celu wykonania budowy chodników przy ulicy Jasnej oraz Świerkowej w Ząbkowicach Śląskich. W ramach budowy wykonywane będą następujące roboty:

- wykonanie koryta pod podbudowę chodnika
- wykonanie warstwy odcinającej z piasku lub pospółki
- wykonanie podbudowy zasadniczej pod chodnik
- wykonanie obrzeży betonowych chodnika 8x30 cm
- wykonanie krawężników betonowych 15x30 cm na ławie betonowej z oporem z betonu C12/15
- wykonanie warstwy podsypki piaskowo-cementowej
- wykonanie nawierzchni z kostki betonowej szarej

6. Opis stanu istniejącego

Projektowane chodniki objęte opracowaniem zlokalizowane będą wzdłuż ulicy Jasnej oraz Świerkowej w Ząbkowicach Śląskich. Chodnik wzdłuż ulicy Jasnej stanowi kontynuację chodnika istniejącego przy markecie

„Biedronka”. Rozpoczyna się przy posesji - numer ewidencyjny 17 i biegnie wzdłuż ulicy Jasnej do jezdni asfaltowej, która stanowi dojazd do garaży Osiedla Słonecznego. Drugi chodnik stanowi kontynuację chodnika przy Sądzie Rejonowym przy ulicy Świerkowej i ciągnie się do skrzyżowania z ulicą Jasną, po czym biegnie wzdłuż ulicy Jasnej aż do istniejącego chodnika, który stanowi dojście do sklepu spożywczego. Chodnik wzdłuż ulicy Świerkowej nie jest ciągły z uwagi na istniejące wjazdy do firm zlokalizowanych przy ulicy. Długość budowanych chodników wynosi łącznie 150 m, szerokość wynosi od 1,0 m do 2,0 m. z występującymi lokalnie przewężeniami w miejscach, w których chodnik dochodzi do istniejących wjazdów.

Chodnik od strony ulicy zakończony jest krawężnikiem betonowym 15x30 cm na ławie betonowej z oporem, natomiast z drugiej strony zakończony jest obrzeżem betonowym 8x30 cm. Wierzchnia warstwa wykonana jest z kostki betonowej szarej o wysokości 8 cm.

7. Projektowany chodnik w planie sytuacyjnym

- Długość budowanych chodników	- 150 m
- Szerokość budowanych chodników	- 1,0-2,0 m
- Powierzchnia budowanych chodników	- 300,0 m ²
- Pochylenie poprzeczne jednostronne chodnika	- 2,0 %

8. Projektowana niweleta

Projektowana niweleta nawierzchni budowanego chodnika kształtem i pochyleniem podłużnym nawiązuje do niwelety istniejącej drogi. Spadek poprzeczny projektuje się w stronę istniejącej drogi i wynosi on 2,0 %.

9. Rozwiązania konstrukcyjne

Projektowane przekroje konstrukcyjne chodnika dla ul. Jasnej:

- Kostka betonowa szara	gr. 8 cm
- Podsypka piaskowo-cementowa	gr. 5 cm
- Podbudowa z mieszanki mineralnej 0-31,5 mm,	gr. 20 cm
- Warstwa odcinająca z piasku lub pospółki	gr. 5 cm
- Istniejący grunt	

Projektowane przekroje konstrukcyjne chodnika dla ul. Jasnej/Świerkowej:

- Kostka betonowa szara	gr. 8 cm
- Podsypka piaskowo-cementowa	gr. 5 cm
- Podbudowa z mieszanki mineralnej 0-31,5 mm,	gr. 15 cm
- Warstwa odcinająca z piasku lub pospółki	gr. 5 cm
- Istniejący grunt	

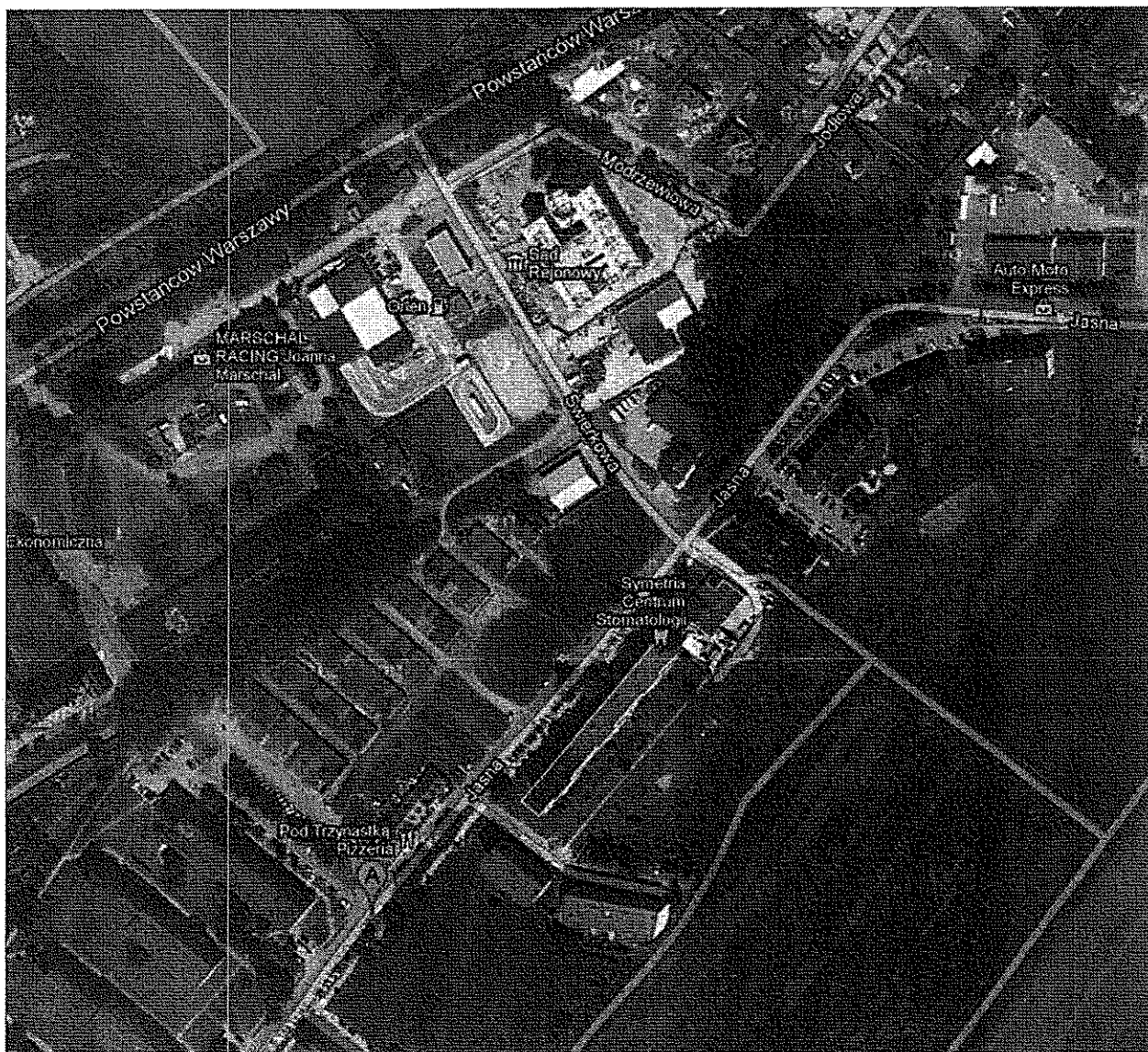
Krawężniki:

Obramowanie budowanego chodnika projektuje się z krawężników betonowych 15x30 cm na ławie betonowej z oporem z betonu C12/15 od strony drogi oraz z obrzeży betonowych 8x30 cm od strony zabudowań. Na odcinkach łuków wjazdów krawężniki wynieść 1 cm nad drogę.

10. Odwodnienie

Wody opadowe z chodnika zostaną odprowadzone powierzchniowo na ulicę Jasną oraz Świerkową, w których zlokalizowane są kolektory kanalizacji deszczowej.

11. Plan orientacyjny



PRZEKRÓJ A-A

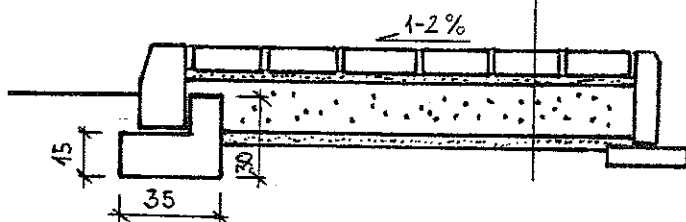
Kostka betonowa gr 8 cm

Podsypka piaskowo-cementowa gr 5 cm

Podbudowa z mieszanki mineralnej 0/31,5 mm gr 20 cm

Warstwa odcinająca z piasku gr 5 cm

Grunt istniejący



PRZEKRÓJ B-B

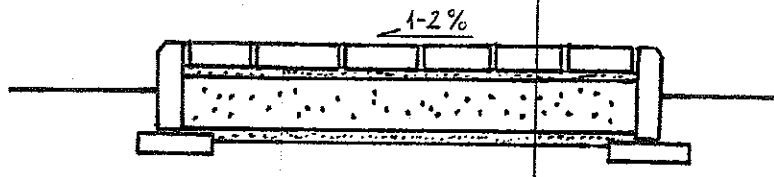
Kostka betonowa gr 8cm

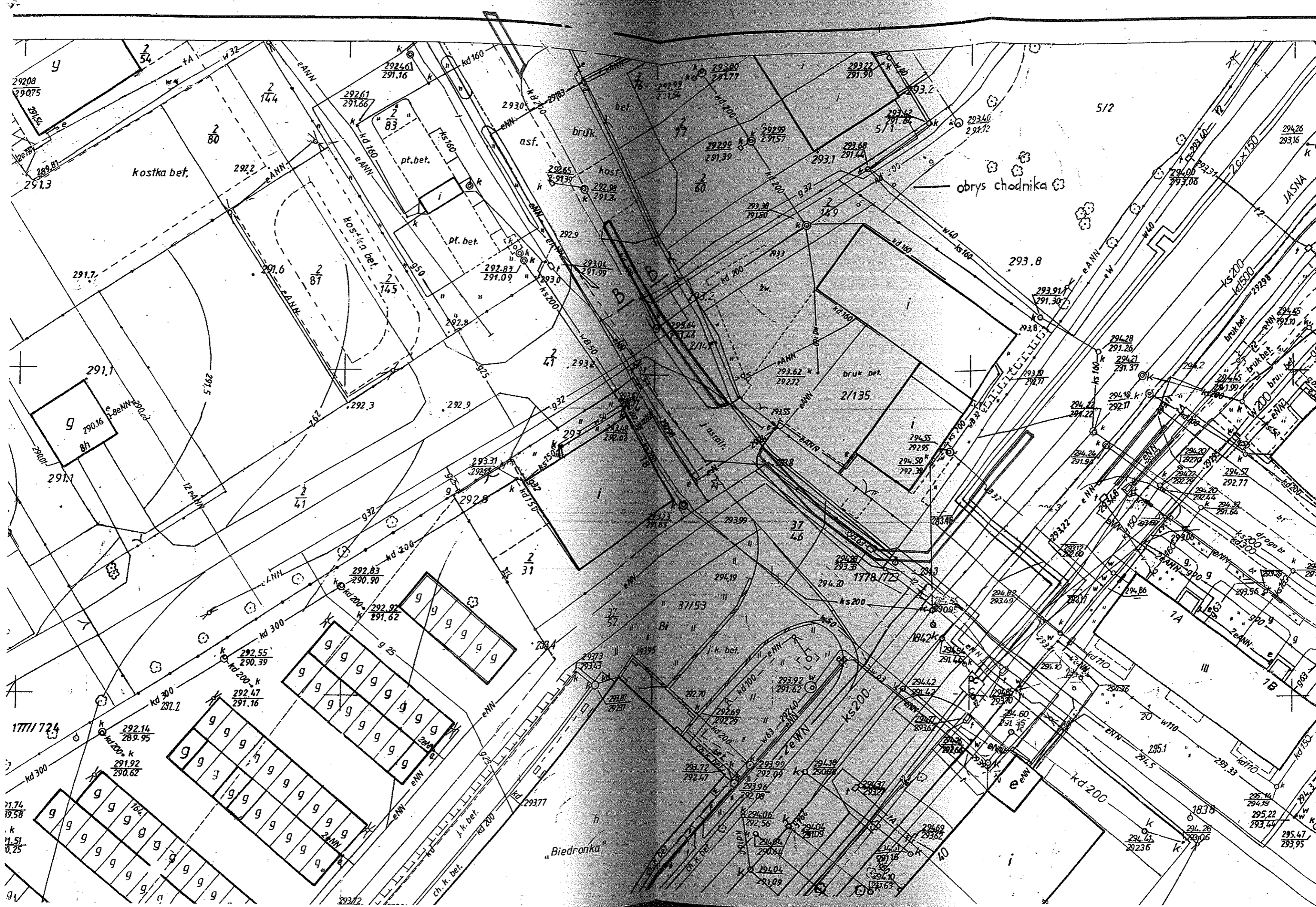
Podsypka piaskowo-cementowa gr 5cm

Podbudowa z mieszanki mineralnej 0/31,5mm gr 15cm

Warstwa odcinająca z piasku gr 5cm

Grunt istniejący





kostka bet.

bruk

asf.

kost.

obrys chodnika

bruk det.
2/135

"Biedronka"

JASNA

29208
29075

292461
291.16

292300
291.77

29222
291.90

5/2

29261
291.66

29229
291.57

29242
291.84

29240
291.72

291.3

292.2

292.65
291.37

292.98
291.2

29229
291.39

29268
291.44

29231
291.44

29231
291.06

294.26
293.16

291.7

291.6

292.87
291.09

293.04
291.99

293.38
291.50

293.1
291.44

293.8

293.91
291.30

294.00
293.06

294.26
293.16

291.1

291.5

292.3

292.9

293.2

293.2

293.2

293.8

293.91
291.30

294.26
293.16

290.16
291.1

291.5

292.3

292.9

293.2

293.2

293.2

293.2

294.55
292.95

294.50
292.30

294.28
291.26

294.21
291.37

294.26
293.16

291.1

291.5

292.3

292.9

293.2

293.2

293.2

293.2

294.55
292.95

294.50
292.30

294.28
291.26

294.21
291.37

294.21
292.77

294.26
293.16

1771/724

292.14
289.95

291.92
290.62

292.82
291.62

292.55
290.39

292.70

293.92
291.62

294.12
291.42

294.62
293.49

294.70
291.44

294.26
293.16

11.74
19.58

11.51
0.25

292.14
289.95

292.82
291.62

292.55
290.39

292.70

293.92
291.62

294.12
291.42

294.62
293.49

294.70
291.44

294.26
293.16

91

92

93

94

95

96

97

98

99

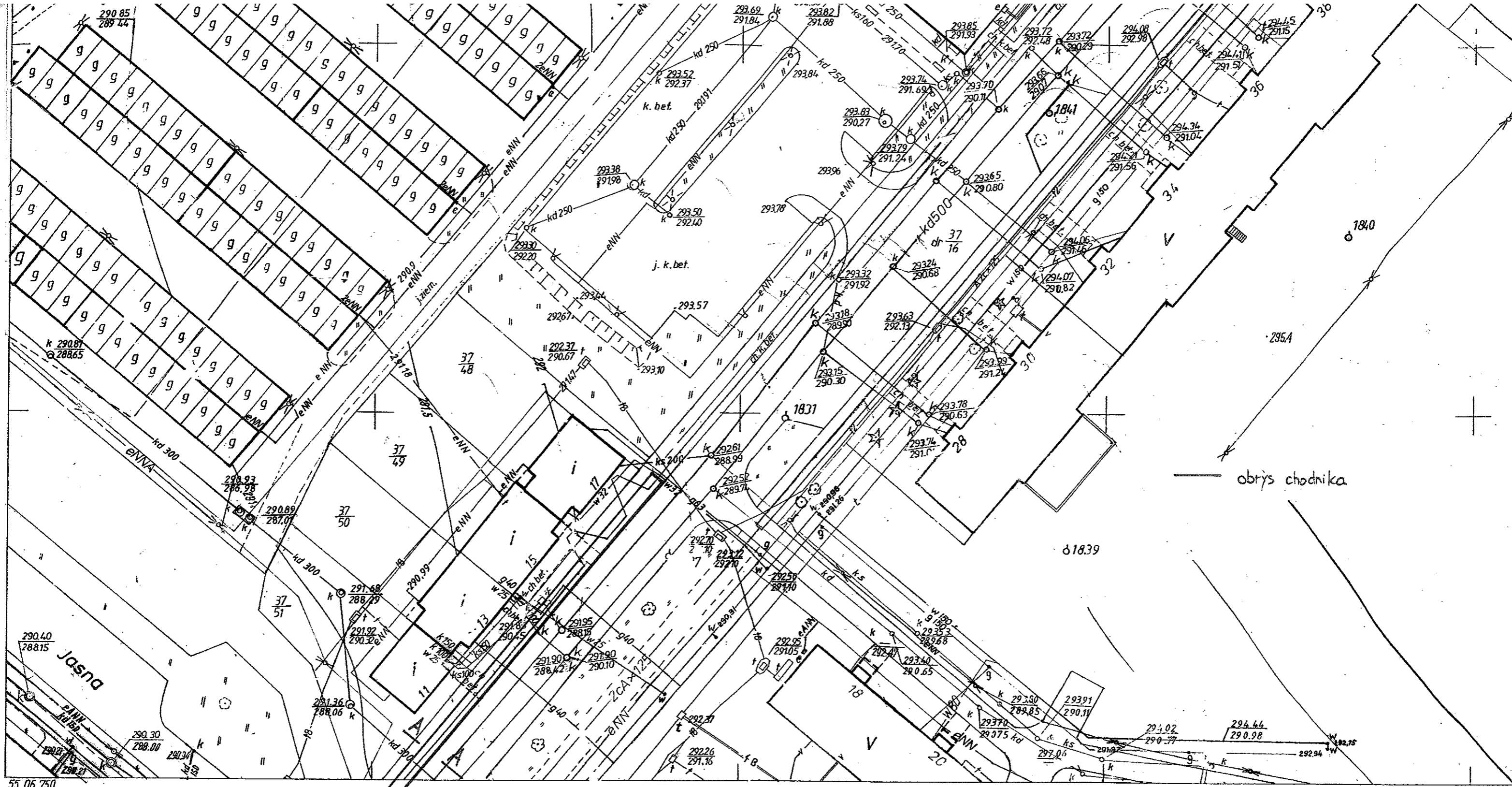
100

101

102

103

104



55 06 750
37 14 000

473 131
17:2.

Woj. dolnośląskie
m. ZABKOWICE SL

Mapa zasadnicza 1:500

Układ państwowy
Pomiar wykonano metoda biegunową
Mapa siatka kwadratów koordynatografem osnowa i sytuacja ręcznie
Okregowe Przedsiębiorstwo Geodezyjno Kartograficzne we Wrocławiu
Pracownia Terenowa w Zabkowicach Sl 1978

wyk. pol. K. Kubański

wyk. kam. A. Buczkowski

Szkie arkusz

12 33	12
17 11	17
17 13	17